

Задорожная Валерия Владимировна

студентка 4 курса факультета психологии

Тульский государственный педагогический университет им. Л.Н. Толстого

г. Тула, РФ

E-mail: zadlera@yandex.ru

Психологическое сопровождение процесса профессионального самоопределения старших школьников

В настоящее время проблемы профессионального самоопределения и профессиональной ориентации приобрела особую актуальность. Старший школьный возраст – это период, который является решающим в будущем профессиональном самоопределении, и как следствием – успехом дальнейшей социализации. Семья и школа как важнейшие социальные институты осуществляют подготовку молодежи к активной жизнедеятельности, формируют основы нравственного, физического развития и психического здоровья человека.

Но не всегда учащийся в этом возрасте готов сделать правильный выбор, в силу низкой культуры психологических знаний, слабой ориентации в своей личности в контексте построения будущего. Многие старшеклассники не могут осознанно сформулировать для себя жизненные приоритеты, свои желания и возможности, связанные с будущей профессиональной самореализацией, учитывая при этом индивидуально-личностные качества. [11]

Старший школьный возраст — это завершающий период детства, в течение которого решаются задачи выбора жизненного пути, профессионального самоопределения. [2]

В современных условиях профессиональное самоопределение предполагает выбор карьеры, сферы приложения и саморазвития личностных

возможностей, а также формирование осознанного отношения личности к профессионально-производственным условиям.

Профессия – это необходимая для общества, ограниченная вследствие разделения труда, отрасль приложения физических и духовных сил человека, его знаний, умений, умственных способностей, дающая ему возможность существования и развития. [8]

Кроме этого, необходимо указать и на тот факт, что в современном мире идет быстрая смена профессий. Появляются все новые и новые сферы деятельности, которые не существовали еще 10-15 лет назад (системный администратор, менеджер и т.д. и т.п.), в тоже время происходит исчезновение ряда профессий, которые долгое время считались традиционными (Телефонист, телеграфист).[15]

Зарубежная наука, связанная с проблемами профессиональной ориентации подрастающего поколения, располагает исследованиями Т. Парсонс, А. Маслоу, К. Роджерса, У. Джейда, Д. Сьюпера, А. Анастаси, Л. Тайлора, Д. Голланда и др.

Вопросы профориентационной работы рассматривались также и отечественными учеными - К.М. Гуревич, Л.И. Божович, В.А. Янчуком, Е.А. Климовым, Т.В. Кудрявцевым, Б.Ф. Ломовым, А.К. Марковой, К.К. Платоновым, Н.С. Пряжниковым, М.В. Ретивых, С.Н. Чистяковой и др.

За последние годы взгляд на профессиональное самоопределение школьников несколько изменился, и изменения эти связаны, в первую очередь, с тем, что концепция модернизации российского образования предполагает введение предпрофильной подготовки и профильного обучения школьников на старшей ступени общего образования. Внедрению профильного обучения посвящены работы Э. А. Аксеновой, Л. К. Артемовой, И. С. Артюховой, Л. В. Байбродовой, С. Г. Броневщука, А. И. Влазнева, М. И.

Губановой, П. С. Лернера, Н. В. Новожиловой, Н. Ф. Родичева, М. М. Фирсовой, А. В. Хуторского, С. Н. Чистяковой и др.

Цель исследования: изучение особенностей профессионального самоопределения старшеклассников и разработка программы его развития

Объект исследования: профессиональное самоопределение личности старшеклассников.

Предмет исследования: особенности становления и развития профессионального самоопределения у старшеклассников.

Гипотеза исследования – эффективность процесса профессионального самоопределения старших школьников может быть существенно повышена, если:

- По результатам проведенной диагностики в процесс развития профессионального самоопределения старшеклассников будет внедрена система специально подобранных упражнений в виде развивающей программы
- Своевременно и правильно осуществить выбор критериев, которые позволят изучить особенности индивидуальной направленности личности с целью развития ее основных характеристик.

В соответствии с целью, объектом, предметом и гипотезой в ходе исследования были сформулированы следующие задачи:

1. Изучить психолого-педагогическую литературу по проблеме становления и развития компонентов профессионального самоопределения старшеклассников.
2. Изучить и проанализировать методы и способы развития профессиональной направленности старшеклассников.
3. Составить и реализовать развивающую программу профессиональной направленности старшеклассников.
4. Разработать программу для развития компонентов профессионального самоопределения старших школьников.

5. Обобщить и проанализировать результаты исследования, подготовить рекомендации для старшеклассников по развитию компонентов профессионального самоопределения.

Методы исследования: теоретический анализ психолого-педагогической литературы по проблеме становления компонентов профессионального самоопределения учащихся в старшей школе; эмпирические: эксперимент в единстве его этапов (констатирующего, формирующего, контрольного), тестирование, беседа со старшеклассниками.

На диагностическом этапе были использованы следующие методики: «Дифференциально – диагностический опросник» (ДДО) Е. А. Климова; Методика диагностики направленности личности - опросник Смекала-Кучера); «Профессиональная ориентация типов» (В. В. Гуленко). Цифровой тест (составители В. Мегедь и А. Овчаров)); «Мотивы выбора профессии» (Р.В. Овчарова); «Тест - опросник Дж. Голланда на определение профессионального типа личности» (модификация Г.В. Резапкиной).

Экспериментальное исследование проводилось на базе МОУ СОШ № 40 г. Тулы. В исследовании приняли участие ученики 11 класса в возрасте 16 – 17 лет.

Структура работы: выпускная квалификационная работа состоит из введения, трех глав, заключения, списка литературы, приложений.

ГЛАВА I. ОРГАНИЗАЦИЯ И СОДЕРЖАНИЕ ОПЫТНО– ЭКСПЕРЕМЕНТАЛЬНОЙ РАБОТЫ ПО ПРОФЕССИОНАЛЬНОЙ НАПРАВЛЕННОСТИ ЛИЧНОСТИ СТАРШЕКЛАССНИКОВ.

1.1. Программа диагностики

Профессиональное самоопределение – понимание человеком уровня развития своих профессиональных способностей, структуры профессиональных мотивов знаний и навыков; осознание соответствия их тем требованиям, которые деятельность предъявляет к человеку; переживание этого соответствия как чувства удовлетворённости выбранной профессией.

Оно характеризуется избирательностью отношений и активности человека и как подструктура личности включает в себя различные побуждения (интересы, желания, склонности и т. д.). Все эти побуждения взаимосвязаны в мотивационной сфере личности, то есть представляют собой систему.

Данная система является индивидуальной, она формируется в процессе формирования и развития личности. При этом она достаточно динамична, то есть составляющие её побуждения (мотивы) не остаются постоянными, они взаимосвязаны, влияют друг на друга, изменяются и развиваются. Каждый период жизни человека приводит к изменению мотивационной сферы. [12]

На основе выделенных компонентов профессионального самоопределения личности старшеклассников была построена программа диагностики, состоящая из пяти психологических методик:

1. Дифференциально – диагностический опросник (ДДО) Е. А. Климова.
2. Методика диагностики направленности личности - опросник Смекала-Кучера);

3. Профессиональная ориентация типов (В. В. Гуленко) Цифровой тест (составители В. Мегедь и А. Овчаров);
 4. Мотивы выбора профессии (Р.В. Овчарова);
 5. Тест - опросник Дж. Голланда на определение профессионального типа личности (модификация Г.В. Резапкиной)»
- Цель диагностической программы: изучение особенностей профессиональной направленности личности старшеклассников на предмет соответствия их психологическим особенностям, адекватности и стабильности.

В диагностическую программу вошли следующие методики:

Таблица 1.

№ п/п	Название методики, ее автор.	Цель методики
1.	«Дифференциально – диагностический опросник» (ДДО) Е. А. Климова	Оценка предпочитаемых профессиональных областей.
2.	«Методика диагностики направленности личности - опросник Смекала-Кучера)»	Определение направленности человека: личностной (на себя), деловой (на задачу) и коллективистской (на взаимодействие).
3.	«Профессиональная ориентация типов (В. В. Гуленко). Цифровой тест (составители В. Мегедь и А. Овчаров)»	Определение соционического типа личности респондента.
4.	«Мотивы выбора профессии» (Р.В. Овчарова)	Выявление ведущих мотивов выбора профессии

5.	«Тест - опросник Дж. Голланда на определение профессионального типа личности (модификация Г.В. Резапкиной)»	Оценка профессионального личностного типа, социальной направленности личности.
----	---	--

Методика № 1. Методика «Дифференциально - диагностический опросник» (ДДО) Е. А. Климова

Цель: Оценка профессиональной направленности на основе анализа предпочтений различных по характеру видов деятельности.

Описание методики: Методика состоит из 20 вопросов (см. Приложение № 1).

Инструкция: Нужно спросить себя: «Нравится ли мне занятие, о котором говорится в вопросе, или нет?» Долго здесь раздумывать не надо — лучше полагаться на первое, непосредственное чувство. Если скорее нравится, чем не нравится,— поставить «+». Если определенно нравится — два плюса, если очень нравится — три таких знака. Если скорее не нравится, чем нравится, — один минус, если определенно не нравится — два, а если очень не нравится — три минуса.

Обработка результатов:

Когда лист ответов частично заполнен – (в нем остались еще пустые клетки), необходимо сделать следующее. Пустые верхние клетки пяти столбцов обозначь в соответствии с типами профессий слева направо: П, Т, Ч, З, Х.

Лист ответов сделан так, чтобы можно было подсчитать количество знаков «+» в каждом из 5-ти столбцов. Каждый из 5-ти столбцов соответствует определенному типу профессий. Испытуемому рекомендуется выбрать тот *профессий*, который получил максимальное количество знаков «+».

Название типов профессий по столбцам: в первом столбце листа ответов (1а, 3б, 6а, 10а и т. д.) оказались собранными вместе все плюсы и минусы, выражающие отношение к профессиям типа «Человек — природа». Во втором столбце — отношение к профессиям типа «Человек — техника», а в третьем — к профессиям типа «Человек — человек» и так далее в соответствии с указанным выше порядком обозначений. [6]

Методика №2. Изучение направленности личности Методика В. Смекала и М. Кучера.

Цель методики: определение направленности человека: личностной (на себя), деловой (на задачу) и коллективистской (на взаимодействие) направленности человека.

Описание методики: Методика разработана чешскими психологами В. Смекалом и М. Кучером. В основе методики Смекала— Кучера лежит несколько измененная ориентировочная анкета Б. Басса.(Приложение №2)

Инструкция: Опросный лист состоит из 30 пунктов. На каждый пункт анкеты можно дать три ответа, обозначенные буквами А, В, С. Из ответов на каждый пункт нужно выбрать тот, который лучше всего выражает точку зрения испытуемого. Букву ответа заносит в «Листе ответов» против номера вопроса в столбике «Больше всего». Затем из ответов на этот же вопрос необходимо выбрать наименее приемлемый вариант. Соответствующую букву заносят против номера вопроса, но в рубрике «Меньше всего». Для каждого вопроса используются только две буквы, оставшийся ответ не записывается нигде.

Обработка результатов: Количество «+» суммируется с количеством «-» (с учётом знака!). Полученный результат записывается в итоговую таблицу в строку «Сумма». Наконец, к полученному числу прибавляется 30 (опять с учётом знака!). Этот показатель и характеризует уровень выраженности данного вида направленности. Общая сумма всех баллов по

трьм видам направленности должна быть равна 90. Личностная направленность (направленность на себя - НС) связывается с преобладанием мотивов собственного благополучия, стремления к личному первенству, престижу. Такой человек чаще всего бывает занят самым собой, своими чувствами и переживаниями и мало реагирует на потребности людей вокруг себя. В работе видит прежде всего возможность удовлетворить свои притязания. Коллективистская направленность или направленность на взаимные действия (ВД) имеет место тогда, когда поступки человека определяются потребностью в общении, стремлением поддерживать хорошие отношения с товарищами по работе. Такой человек проявляет интерес к совместной деятельности. Деловая направленность (направленность на задачу -НЗ) отражает преобладание мотивов, порождаемых самой деятельностью, увлечение процессом деятельности, бескорыстное стремление к познанию, овладению новыми умениями и навыками. Обычно такой человек стремится сотрудничать с коллективом и добивается наибольшей продуктивности группы, а поэтому старается доказать точку зрения, которую считает полезной для выполнения поставленной задачи. Необходимо отметить, что все три вида направленности не абсолютно изолированы, а обычно сочетаются. Поэтому более корректно будет говорить в результате диагностики не о единственной, а о доминирующей направленности личности.

**Методика №3. «Профессиональная ориентация типов» (В. В. Гуленко).
Цифровой тест (составители В. Мегедь и А. Овчаров) [4]**

Цель методики: Определение соционического типа личности респондента.

Описание методики: «Профессиональная ориентация типов» - опросник, состоящий из четырех пар вопросов.

Инструкция: В каждой паре утверждений выберите то, с которым вы больше согласны. Номера выбранных утверждений последовательно запишите.

Результатом использования методики будет являться 4 числа, соответствующих определенному соционическому типу (искатель, посредник, энтузиаст, аналитик, наставник, инспектор, маршал, лирик, политик, критик, предприниматель, хранитель, администратор, гуманист, советчик, мастер). (Приложение № 3).

Методика №4. «Мотивы выбора профессии» (Р.В. Овчарова) [9]

Цель методики: выявление ведущих мотивов выбора профессии.

Описание методики: «Мотивы выбора профессии» - опросник, состоящий из двадцати утверждений, характеризующих любую профессию.

Необходимо оценить, в какой мере каждое из них повлияло на выбор профессии. С помощью методики можно выявить преобладающий вид мотивации (внутренние индивидуально-значимые мотивы, внутренние социально - значимые мотивы, внешние положительные мотивы и внешние отрицательные мотивы).

Инструкция: В бланке приведено 20 утверждений, характеризующие любую профессию. Испытуемому необходимо прочесть и оценить в какой мере каждое из них повлияло на выбор профессии. Ответы могут быть 5 видов:

«очень сильно повлияло» - 5 баллов;

«сильно повлияло» - 4 балла;

«средне повлияло» - 3 балла;

«слабо повлияло» - 2 балла;

«никак не повлияло» - 1 балл.

Напротив каждого утверждения требуется поставить соответствующий варианту ответа балл. (Приложение №4)

Методика №5. «Тест - опросник Дж. Голланда на определение профессионального типа личности» (модификация Г.В. Резапкиной) [14]

Цель: оценка профессионального личностного типа, социальной направленности личности. *Описание методики:* методика выглядит в виде таблицы из 30 пунктов (под буквами А и Б записаны профессии).

Инструкция: В бланке ответов попарно представлены различные профессии. В каждой паре профессий постарайтесь найти ту, которой вы отдаете предпочтение. Например, из двух профессий: повар или статистик - Вы предпочитаете вторую, тогда в листе ответов в соответствующей графе Вы должны поставить знак "плюс"

Результатом использования методики будет являться 6 чисел, соответствующих степени выраженности и соответствующих профессионально – личностным типам: реалистический, интеллектуальный, социальный, конвенциональный, предприимчивый, артистический.

Максимальное значение показателя по типу – 14 баллов.

Минимальное значение показателя по типу – 0 баллов. (Приложение №5)

1.2 Содержание программы предназначенной для развития компонентов профессионального самоопределения старшеклассников.

Цель программы: развитие профессиональных интересов, склонностей и способностей старших школьников.

Представленная программа позволит учащимся ориентироваться в профессиях и специальностях, поможет оценить свои возможности и выбрать деятельность, которая приведет к удовлетворению их жизненных потребностей. Приобретению учащимися знаний и умений в области психологии самоопределения, общей психологии и психологии личности, психодиагностики. Способствует развитию процесса самопознания личности, активизирует процесс профессионального самоопределения, благодаря специальной организации деятельности учащихся, включающей приобретение знаний о себе и о мире профессионального труда.

Помощь в формировании в учащихся собственной позиции к миру профессий, рынку труда, создание на ее основе портфеля достижений, выбор маршрута профессионального становления.

Вырабатывание навыков и качеств, оказывающих содействие успешному взаимодействию с социумом. Развитию у учащихся способности к профессиональной адаптации в современных социально экономических условиях. Овладению приемами саморегуляции.

Задачи программы:

- Развитие профессионально важных качеств старшеклассников, интересов и склонностей предпочитаемых областей знаний;
- Формирование соответствия профессиональных предпочтений и интересов профессионально важным качествам личности
- Развитие степени осознанности и сформированности профессионального плана у старшеклассников

Программа включает: теоретические блоки, профориентационные игры, беседы, диагностические методики.

Таблица 1

№ п/п	Изучаемые свойства	Описание диагностических приемов, применяемых для выявления состояния изучаемого свойства	Описание развивающей программы
1.	Интересы и склонности старшеклассников.	Изучение направленности личности Методика В. Смекала и М. Кучера.	Упражнение «Профессии, которые мне интересны»; Упражнение «Самое интересное на свете, это...»
2.	Социальная	«Тест - опросник Дж.	Упражнение

	направленность личности.	Голланда на определение профессионального типа личности» (модификация Г.В. Резапкиной)	«Кулак, палец, ладонь»; Упражнение «Я дарю тебе...»; Беседа «21 способ получить свое»; Упражнение «Завершение предложения»
3.	Профессиональная направленность предпочтений различных видов деятельности.	«Дифференциально – диагностический опросник» (ДДО) Е. А. Климова.	Упражнение «Профессии, которые мне интересны»; Упражнение «Самое интересное на свете, это...»
4.	Мотивация личности	«Мотивы выбора профессии» Р. В. Овчарова	Упражнение «Лучший мотив»; Упражнение «Включение позитивной мотивации»
5.	Профессиональная ориентация личности	«Профессиональная ориентация типов» В.В. Гуленко. Цифровой тест (составители В. Мегедь и А. Овчаров)	Упражнение «Профессия на букву»; Упражнение «Классификация профессии по типам».

Тематический план программы развития компонентов профессионального самоопределения у старшеклассников:

Таблица 2

№	Название занятия	Цель занятия	Содержание занятия
1.	Знакомство	Знакомство с учениками, налаживание контакта, групповое сплочение и создание настроения на дальнейшую работу.	<p>1.Приветствие игра «Передай имя»</p> <p>2.Выработка общегрупповых правил</p> <p>3.Обсуждение: ученики делятся своими увлечениями и хобби</p> <p>4.Рефлексия занятия</p>
2.	Важный шаг в жизни человека- профессиональное самоопределение	Как сделать правильный выбор. Что такое психология и чем она поможет при выборе профессии.	<p>1.Приветствие</p> <p>2.Беседа «Психологические секреты правильного выбора профессии»</p> <p>3.Игра: «хочу – могу – надо»</p> <p>4.Роль самооценки в выборе профессии.</p> <p>5.Определение самооценки по методике Дембо — Рубинштейн</p> <p>Темперамент в становлении личности; поведение человека в конфликтной ситуации (тест Томаса)</p>

			5.Рефлексия
3.	Разнообразие мира профессий	Формирование представлений о мире профессий	1.Приветствие 2.Разминка "Пантомима" 3.Упражнение "От А до Я" 4.Игра"Знатоки профессий" 5.Рефлексия
4.	Пути получения профессии	Формы обучения	1.Приветствие 2.Беседа «знакомство с Высшими учебными заведениями нашего города» 3.Упражнение "Ловушки-капканчики" 4.Рефлексия
5.	Особенности профессии	Приобретение знаний об особенностях профессии	1.Приветствие 2.Упражнение «Факторы, влияющие на выбор профессии» 3.Упражнение «Профессия-необходимое качество»; 4.Упражнение «Профессия-медицинские противопоказания»; 5.Рефлексия
6.	Кто я и что я думаю о себе	Внутренний мир человека и возможности его	1.Приветствие 2.Беседа: «Что такое психодиагностика,

		самопознания.	как она помогает в выборе профессии» 3.Игра "Кто во что горазд" 4.Рефлексия
7.	Время в жизни человека	Попытаться сделать опыт участников предметом осознания и изменения.	1.Приветствие 2.Упражнение «Анализ моментов, на которых мы теряем время» 3.Упражнение «Прошлое – настоящее – будущее» 4.Упражнение «Доведи за меня до конца!» 5.Рефлексия
8.	Роль мотивов жизненных ценностей в профессиональном выборе	Мотивационная сфера человека. Классификация мотивов выбора профессии.	1.Приветствие 2.Групповая дискуссия на тему: «Стабильность и изменчивость структуры ценностей.» 3.Упражнение «Планирование будущего» 4.Игра «Суд над безработным» 5.Рефлексия
9.	Склонности и интересы в профессиональном выборе	Осознание участниками своих профессиональных интересов и	1.Приветствие 2.Разминка: «Профессии, которые

		склонностей. Активизация процесса профессионального самоопределения.	мне интересны»; 3.Упражнение "Кто есть кто ?" 4.Упражнение «Самое интересное на свете, это...»; 5.Рефлексия
10.	Ошибки в выборе профессии	Знакомство с правилами грамотного выбора профессии. Возможности ошибок и их последствий.	1.Приветствие 2.Беседа « ошибки в выборе профессий» 3.Игра «Оптимисты и скептики» 4.Рефлексия
11.	Навыки самопрезентации	Основы самопрезентации	1.Приветствие 2.Составление пробного резюме 3.Ролевая игра 4.«Интервью» 5.Рефлексия
12.	Особенности мышления	Мышление и его особенности. Развитие мышления	1.Приветствие 2.Тест интеллектуального потенциала 3.Рефлексия
13.	Человек среди людей	Совместная деятельность в коллективе	1.Упражнение «Приветствие по цепочке» 2.Упражнение «Близнец издалека» 3.Упражнение «Карусель» 4.Упражнение «Невидимый подарок» 5.Упражнение

			«Комплименты» 6.Рефлексия
14.	Я в мире профессий	Уточнение участниками своих возможностей в рамках выбранной профессии	1.Приветствие 2.Упражнение «Призвание» 3.Упражнение «Составление резюме» 4.Сюжетно-ролевая игра «Устраиваемся на работу» 5.Упражнение «Вершина карьеры» 6.Рефлексия
15.	Интеграция проделанной работы	Подведение итогов, завершение работы группы.	1.Приветствие 2.Игра: «Надписи на спине» 3.Упражнение «Я благодарю тебя» 4.Упражнение «Передай тепло по кругу» 5.Рефлексия

Программа развитие профессиональной направленности старшеклассников, их интересов, склонностей, адекватности профессионально важным качествам, была разработана на основе работ следующих авторов: Л. Ф. Анн [1]; Э. Ф. Зеера [5]; Г. В. Резапкиной [13].

Вывод по I главе

Результатом работы на данном этапе исследования стала диагностическая программа, направленная на изучение профессионального самоопределения старших школьников:

1. Дифференциально – диагностический опросник (ДДО) Е. А. Климова.
2. Методика диагностики направленности личности - опросник Смекала-Кучера);
3. Профессиональная ориентация типов (В. В. Гуленко) Цифровой тест (составители В. Мегедь и А. Овчаров);
4. Мотивы выбора профессии (Р.В. Овчарова);
5. Тест - опросник Дж. Голланда на определение профессионального типа личности (модификация Г.В. Резапкиной)»

Составленная диагностическая программа поможет выявить профессиональные интересы и склонности старшеклассников.

Результаты применения диагностической программы и эффективность проведения коррекционной программы будут рассмотрены в третьей главе данного исследования.

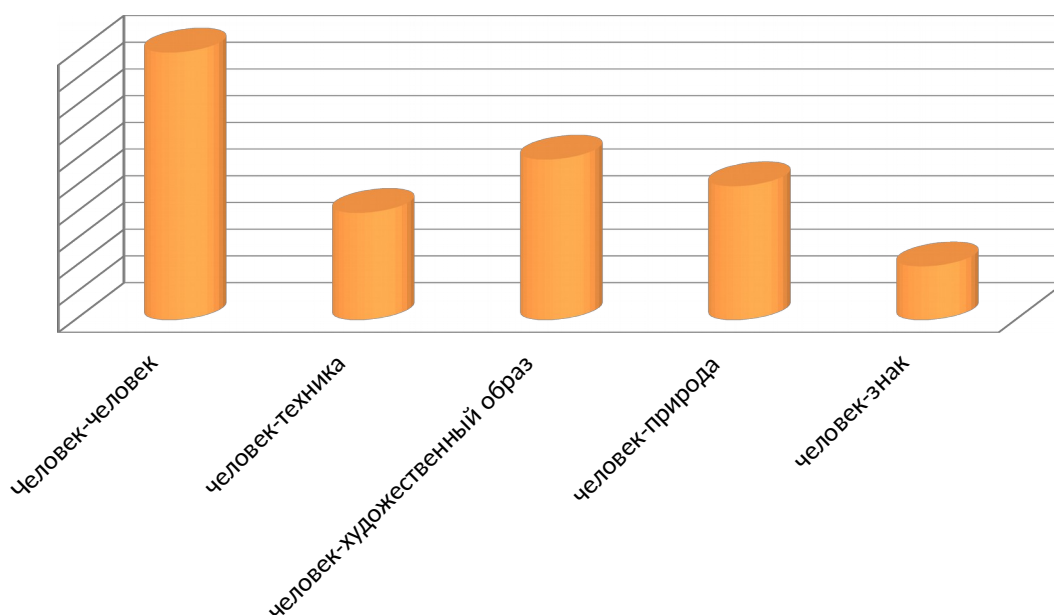
ГЛАВА II. ЭКСПЕРЕМЕНТАЛЬНОЕ ИССЛЕДОВАНИЕ ПРОЯВЛЕНИЯ ПРОФЕССИОНАЛЬНОЙ НАПРАВЛЕННОСТИ СТАРШЕКЛАССНИКОВ

2.1. Анализ результатов констатирующего этапа эксперимента по исследованию особенностей профессионального самоопределения старшекласников

На интерпретацию результатов исследования дали согласие 27 учеников 11 класса школы № 40 г. Тула. Среди 27 респондентов было 15 девочек и 12 мальчиков. Возраст испытуемых – от 15 до 17 лет.

Ответы учащихся (Дифференциально - диагностический опросник Е.А. Климова) соответствуют следующим типам профессий:

Рис.1



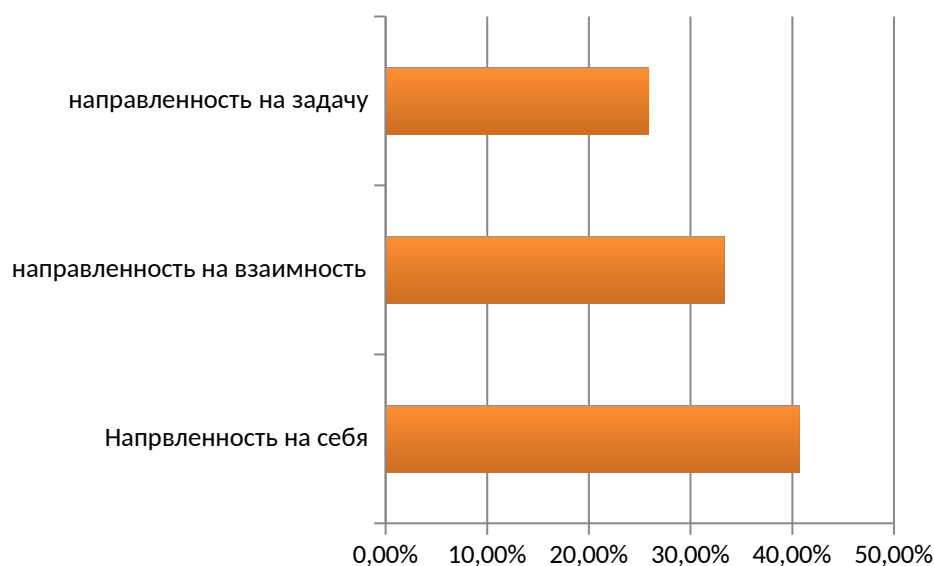
- человек - человек (все профессии, связанные с обслуживанием людей, с общением).
- человек - техника (все технические профессии).
- человек - художественный образ (все творческие специальности).
- человек - природа (все профессии, связанные с растениеводством, животноводством и лесным хозяйством).

- человек - знак (все профессии, связанные с обсчетами, цифровыми и буквенными знаками, в том числе и музыкальные специальности).

В ходе диагностики было выявлено что большинство старшеклассников проявляют больший интерес к профессиям типа “человек - человек” (10(37,04%) человек из 27), профессиям типа “человек - техника”- 4(14,82%), ”человек – художественный образ”- отдали предпочтение 6 (22,22%) человек, ”человек - знак” – 2(7,4%) учащихся, “человек – природа” – 5(18,52%) человек.

По результатам методики «Изучение направленности личности» В. Смекала и М. Кучера было выявлено: направленность личности на себя характерна для 11 (40,74%) испытуемых. Направленность на взаимность наблюдается у 9 (33,33%) испытуемых. Направленность на задачу представлена у 7 (25,93%) испытуемых.

Рис.2



Данные по методике «Профессиональная ориентация типов» В.В. Гуленко приведены ниже в таблицах:

Таблица 3

Название социотипа	Количество респондентов
Искатель	3,5 (1 чел)

Советчик	10,71 (3 чел)
Критик	7,1 (2 чел)
Лирик	3,5 (1 чел)
Маршал	3,5 (1 чел)
Политик	3,5 (1 чел)
Мастер	10,71 (3 чел)
Посредник	10,71 (3 чел)
Предприниматель	3,5 (1 чел)
Администратор	7,1 (2 чел)
Аналитик	7,1 (2 чел)
Инспектор	7,1 (2 чел)
Наставник	3,5 (1 чел)
Энтузиаст	7,1 (2 чел)
Гуманист	3,5 (1 чел)
Хранитель	3,5 (1 чел)
Социотип не определен	-

Для изучения мотивации выбора профессионального пути у старшеклассников была использована методика «Мотивы выбора профессии» (Овчарова)

Результаты методики «Мотивы выбора профессии» (Овчарова) представлены на рис.3:



В ходе проведения диагностической программы было выявлено что 12 (44,44%) испытуемых будут руководствоваться при выборе профессии внутренними индивидуально значимыми мотивами, 6 (22,22%) испытуемых – внутренними социально значимыми мотивами, 6 (22,22%) - внешними положительными, 3 (11,11%) - внешними отрицательными мотивами.

Для определения профессионального личностного типа, социальной направленности личности был использован Тест - опросник Дж. Голланда на определение профессионального типа личности (модификация Г.В. Резапкиной)

Результаты проведенной методики отражены в таблице:

Выраженность профессионально – личностных типов

Таблица 4.

Этап исследования	Выраженность профессионально - личностных типов		
	<u>Высокий уровень</u>	<u>Средний уровень</u>	<u>Низкий уровень</u>
	Четкая выраженность (от 10 до 14) конкретного типа.	Выраженные значения (от 9 до 13) двух типов.	В определенной степени выражены 3 и более профессионально - личностных типов либо примерно равные результаты по всем 6 типам.
Констатирующий этап	14,81%	55,55%	29,62%

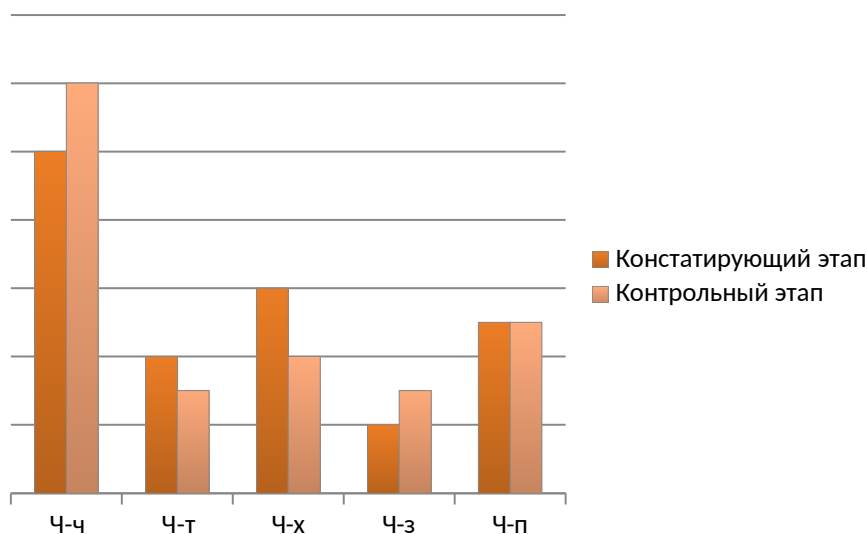
--	--	--	--

По результатам проведения методики можно сделать вывод о том, что у 4 человек (14,81%) присутствует четкая выраженность на определенный профессиональный тип, у 15 испытуемых (55,55%) не четкая выраженность профессионального типа личности, что означает наличие неопределенного профессионального типа и у 8 человек (29,62%).

2.2. Сравнение результатов констатирующего и контрольного этапов исследования

Результаты диагностики по методике Е. А. Климова на констатирующем и контрольном этапах эксперимента представлены на рис.4:

Рис.4



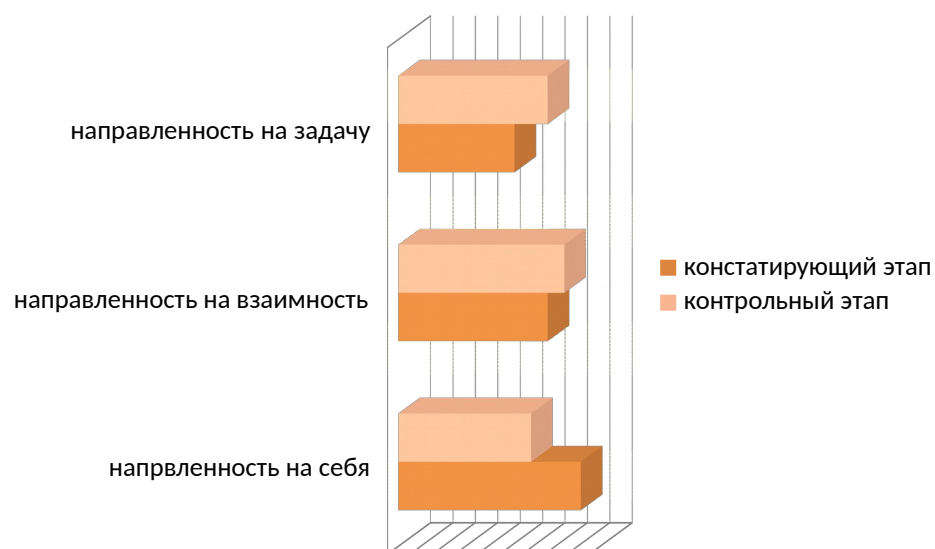
В ходе диагностики контрольного этапа большинство старшеклассников так же проявляют больший интерес к профессиям типа “человек - человек” 12 (44,44%), профессиям типа “человек - техника” отдали предпочтение 3(11,11%) учащихся , ”человек – художественный образ”- 4(14,82%) человек, ”человек - знак” – 3 (11,11%) учащихся, “человек – природа” – 5 (18,52%) человек.

Результаты проведения методики «Дифференциально - диагностический опросник» Е. А. Климова на контрольном этапе исследования показали, что большинство испытуемых имеют четкое преобладание профессиональной области. Так, в данной группе испытуемых 50 % старшеклассников выделяют для себя одну профессиональную область, что свидетельствует о достаточно высоком уровне профессиональной направленности. У 30 % учащихся преобладают 2 – 3 профессиональные области, что говорит о среднем уровне профессиональной направленности. 20 % испытуемых не выделяют для себя преобладающих профессиональных областей, из чего можно сделать вывод о низком уровне профессиональной направленности.

В целом, данные, полученные в ходе проведения методики «ДДО» Е.А. Климова на контрольном этапе исследования, свидетельствуют о высоком уровне профессиональной направленности в данной группе испытуемых.

Согласно классификации Е.А. Климова, каждая профессиональная область свидетельствует об обладании определенными психологическими качествами личности. Таким образом, в данной группе развиты профессионально важные психологические качества личности у большинства испытуемых.

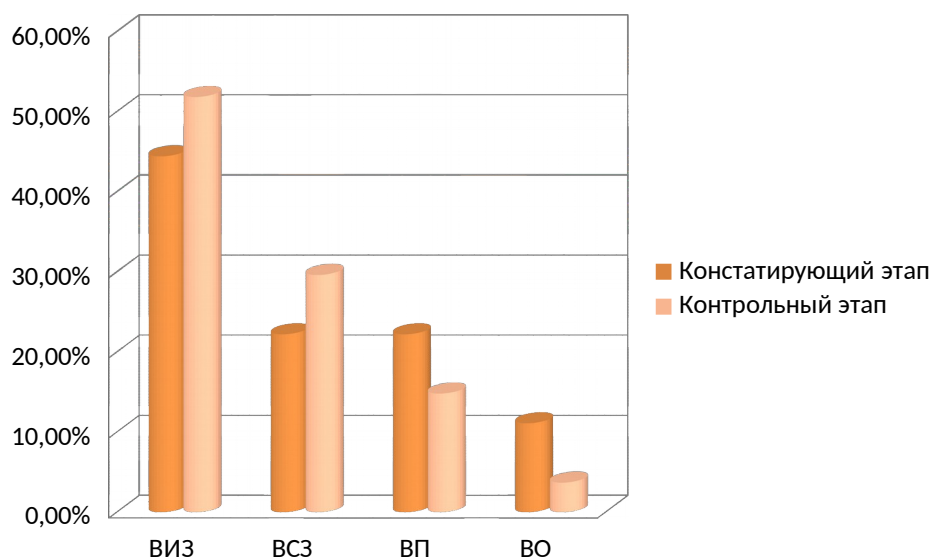
По результатам методики «Изучение направленности личности» В. Смекала и М. Кучера были выявлены изменения в направленность личности на себя в констатирующем этапе была характерна для 11 (40,74%) испытуемых, в контрольном только для 8 (29,63%). Направленность на взаимность наблюдалось у 9 (33,33%) испытуемых, на контрольном этапе у 10 (37,04%). Направленность на задачу была представлена у 7 (25,93%) испытуемых на констатирующем этапе, а на контрольном у 9 (33,33%) испытуемых.



Результаты исследования по методике Овчарова «Мотивы выбора профессии» на констатирующем и контрольном этапах эксперимента представлены в таблице 5:

	Констатирующий этап	Контрольный этап
Внутренние индивидуально значимые мотивы	12 (44,44%)	14 (51,85%)
Внутренние социально значимые мотивы	6 (22,22%)	8 (29,63%)
Внешние положительные мотивы	6 (22,22%)	4 (14, 82%)
Внешние отрицательные мотивы	3 (11,11%)	1 (3, 7%)

Рис.6



Согласно полученным данным, на контрольном этапе 3% учащихся имеют сложности в выборе профессии, на констатирующем этапе таких было 11%.

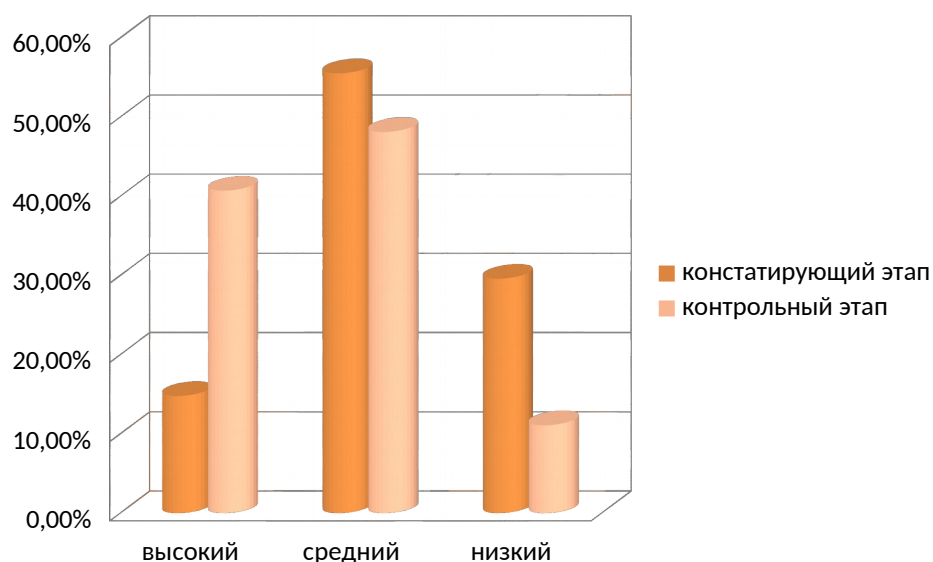
Результаты по тесту - опроснику Дж. Голланда на определение профессионального типа личности (модификация Г.В. Резапкиной) представлены в таблице 3.4:

Таблица 6

Этап исследования	Выраженность профессионально - личностных типов		
	<u>Высокий уровень</u> Четкая выраженность (от 10 до 14) конкретного типа.	<u>Средний уровень</u> Выражены значения (от 9 до 13) двух типов.	<u>Низкий уровень</u> В определенной степени выражены 3 и более профессионально - личностных типов либо примерно равные результаты по всем 6 типам.
Констатирующий этап	14,81%	55,55%	29,62%

Контрольный этап	40,74%	48,15%	11,11%
------------------	--------	--------	--------

Рис.7



Исходя из результатов, полученных на контрольном этапе эксперимента можно сделать вывод о том, что 11% юношей имеют трудности с выбором профессии. На констатирующем этапе таких учащихся было 29,62%.

Для статистического анализа полученных данных был выбран критерий знаков (G-критерий). Критерий предназначен для сравнения состояния некоторого свойства у членов двух зависимых выборок на основе измерений, сделанных по шкале не ниже ранговой.

Нулевая гипотеза: На констатирующем и контрольном этапе, уровень сформированности социальной направленности личности, значительных различий не замечается.

Альтернативная гипотеза: На констатирующем и контрольном этапе, уровень сформированности социальной направленности личности, существенно различается.

Нулевая гипотеза принимается на уровне значимости 0,05, если наблюдаемое значение $T < n - t_{\alpha}$, где значение $n - t_{\alpha}$ определяется из статистических таблиц для критерия знаков.

Была разработана следующая шкала измерений: низкий уровень – 1;; средний уровень –2; высокий уровень – 3.

Статистический анализ полученных данных в ходе проведения методики «Тест - опросник Дж. Голланда (модификация Г.В. Резапкиной)» представлены в таблице. В качестве основного показателя по данной методике выступает уровень выраженности профессионального (социального) типа.

Таблица 7

Учащиеся	Констатирующий этап	Контрольный этап	Знак разности
Камила Г.	1	1	0
Алина Г.	3	3	0
Артур Ш.	2	2	0
Алина Гр.	2	3	+
Максим Т.	1	2	+
Лиза С.	2	3	+
Арина К.	2	2	0
Соня М.	2	2	0
Максим Ф.	3	3	0
Леша С.	2	2	0
Коля В.	3	3	0
Вика Ш.	2	1	-
Сережа Т.	1	2	+
Диана З.	1	1	0
Ульяна Н.	2	2	0
Лера Л.	3	3	0
Орхан И.	2	2	0
Ирина А.	1	2	+
Лена З.	2	3	+

Саша М.	2	3	+
Оля Е.	1	3	+
Гриша И.	1	2	+
Артем К.	2	2	0
Катя К.	2	3	+
Даша П.	2	3	+
Антон Л.	1	2	+
Дима Л.	2	2	0

Из таблицы видно, что $T=12$, $n=13$. Для определения критических значений статистики критерия $n-t_{\alpha}$ используем таблицу «критические значения статистики критерия знаков». Для уровня значимости $\alpha=0,05$ при $n=13$ значение $n-t_{\alpha} = 10$. Следовательно, выполняется неравенство $T > n-t_{\alpha}$

($12 > 10$). Поэтому в соответствии с правилом принятия решения нулевая гипотеза отклоняется на уровне значимости 0,05 и принимается альтернативная гипотеза, что позволяет сделать вывод об увеличении уровня организаторских склонностей после проведенной развивающей программы.

2.3. Рекомендации разработанные для старшеклассников

Во время выбора профессии выпускник проходит несколько этапов: возникновение проблемы (решение начать выбирать профессию), поиск круга компетентных лиц, кто мог бы помочь в решении поставленной проблемы, сбор информации, отражающей существенные моменты конкретной ситуации выбора, построение образа профессии, поиск вариантов решений, их оценка и выбор оптимального решения. Молодые люди могут допускать ошибки на каждом из этапов, профориентация должна эти ошибки предотвратить. Рассмотрим ошибки на каждом из перечисленных этапов.

- Возникновение проблемы: профессиональное самоопределение подменяется самоопределением в социальном плане и получается что, вместо решения проблемы выбора профессии решается проблема выбора учебного заведения; несвоевременность выбора, когда проблема выбора профессии в требуемый момент не встает перед учащимися.

- Поиск круга компетентных лиц: подростки стремятся полностью снять с себя ответственность за решение вопроса выбора профессии или иногда решение уже найдено самостоятельно, но в силу особенностей сложившейся самооценки (низкий уровень притязаний) они не считают себя в праве принимать какие - либо ответственные решения.
- Сбор информации: отсутствие полного представления о проблемной ситуации; избирательное отношение подростков к информации о сфере труда и сложности самовосприятия.
- Построение образа профессии: предубеждения в отношении престижности и непрестижности профессии; увлечение только внешней стороной профессии; ориентация на профессию, которая гарантирует высокий заработок.
- Поиск вариантов решений: на этом этапе выбор профессии может происходить в одном из стилей поиска решений: импульсивные решения; рискованные решения; уравновешенные решения; осторожные решения; инертные решения [3].

Важным механизмом профессиональной ориентации является профессиональный интерес, который выражается через положительное отношение человека к профессии. Развиваются профессиональные интересы в процессе приобретения устойчивых свойств и качеств, который включает в себя возникновение такого интереса, его становление, закрепление и переход в профессиональные намерения, а в последствии и в профессиональный выбор. Профессиональный интерес строиться на познавательном интересе, поэтому необходимо в программу обучения общеобразовательных школ, в целях профориентации школьников, включать дисциплины, способствующие расширению знаний учащихся о мире профессий [2].

Рекомендации старшеклассникам:

1. Составить список подходящих профессий. Напишите все профессий, которые Вам нравятся, интересны, по которым бы Вам хотелось работать, которые Вам подходят.
2. Составить список требований к выбираемой профессии: выбираемая профессия и будущий род занятий; выбираемая профессия и жизненные ценности; выбираемая профессия и жизненные цели; выбираемая профессия и мои горячие сегодняшние проблемы; выбираемая профессия и реальное трудоустройство по специальности; желательный уровень

профессиональной подготовки; выбираемая профессия и мои склонности и способности; желательные содержание, характер и условия работы.

3. Определить значимость каждого требования. Выясните, насколько все перечисленные требования значимы. Может быть, есть менее важные требования, которые можно и не учитывать.

4. Оценить свое соответствие требованиям каждой из подходящих профессий. Кроме тех требований, которые есть у Вас к профессии, существуют и требования самой профессии. Проанализируйте, развиты ли у Вас профессиональные качества, отвечают ли ваши интеллектуальные способности, психологические особенности, состояние здоровья требованиям профессии.

5. Подсчитать и проанализировать результаты. Подумайте, какая профессия из всего списка больше других подходит Вам по всем пунктам.

6. Проверить результаты. Чтобы убедиться в правильности Ваших размышлений, обсудите свое решение с друзьями, родителями, учителями, психологом, профконсультантом.

7. Определить основные практические шаги к успеху. Итак, Вы приняли решения. Теперь важно определить, в каком учебном заведении Вы сможете получить профессиональное образование, как развивать в себе профессионально важные качества, как можно получить практический опыт работы по данной специальности, как повысить свою конкурентоспособность на рынке труда.

На основе результатов проведенной исследовательской работы по выбранным методикам можно отметить, что профессиональное самоопределение будет осуществляться наиболее эффективно, если преподавателям и родителям вести просветительскую работу в этой области с целью обдумывания задач о выборе профессии [7].

Практические рекомендации родителям по повышению эффективности профессионального самоопределения подростков:

1. Учитывать интересы и склонности ребёнка.

2. Выбирая определенную профессию, важно осознать, есть ли у подростка способности, соответствующие профессионально важным качествам.

3. В ситуации сомнения необходимо выбрать ту профессию, где способности подростка будут максимально реализованы.

4. Тип реализуемой профессиональной деятельности должен совпадать с его личностным, характерологическим типом.

Сделать правильно выбор – значит найти профессию, которая:

- Интересна и привлекательна, «ХОЧУ» - это те занятия, которые ты делаешь с интересом, с желанием, по собственной инициативе (как в школе, так и во внеурочное время). Если выбранное дело нравится, то ты охотнее будешь работать, повышать свою квалификацию, пользоваться авторитетом, и, в конечном счете, больше зарабатывать. Если выбранное дело нравится, то ты охотнее будешь работать, повышать свою квалификацию, пользоваться авторитетом, и, в конечном счете, больше зарабатывать.

- Доступна и посильна, «МОГУ» - это возможности человека, его способности, состояние здоровья, уровень знаний и умений.

Например, в каких-то делах ты менее успешен, быстрее устаешь или начинаешь нервничать (злиться, теряться и т. д.), а в других - за тобой не угонишься, а главное, ты занимаешься им с удовольствием и без усталости.

- Имеет спрос на рынке труда, «НАДО» - это знания о перспективных отраслях народного хозяйства, а значит, о том, какие специальности пользуются спросом на рынке труда, и какова вероятность трудоустройства по выбираемой профессии. Следует учитывать, что получение статуса безработного - невыигрышное начало трудовой карьеры.

Проведя анализ психолого–педагогической литературы можно сделать вывод о том, что учащимся при выборе будущей профессии во избежание ошибок, в первую очередь, необходимо изучить спрос на рынке труда, свои личностные и индивидуальные особенности, соотнести их с требованиями выбранной профессии [10].

Выводы по II главе

Основной показатель уровня профессионального самоопределения – содержательность и глубина профессионального интереса с учетом его положения в системе мотивов, образующих профессиональную направленность.

Проведенный сравнительный анализ результатов констатирующего и контрольного этапов исследования по проблеме становления профессионального самоопределения старшеклассников помог проследить положительную динамику.

Результаты контрольного этапа эксперимента свидетельствуют о более высоком уровне развития компонентов профессионального самоопределения у старшеклассников, чем на констатирующем этапе. Причиной тому стало получение учащимися знаний о собственных интересах, склонностях, способностях, мотивах выбора профессии, информации о мире профессий, необходимых для успешного становления будущей профессиональной деятельности; формирование навыков, способствующих успешному взаимодействию с социумом.

Развивающая программа была нацелена на помощь старшеклассникам в выборе дальнейшей профессиональной деятельности, которая приведет к удовлетворению их жизненных потребностей.

Исходя из полученных на контрольном этапе результатов, очевидно, что предлагаемая программа способствовала активизации процесса самопознания, позволила учащимся лучше ориентироваться в профессиях и специальностях, помогла учащимся более осознанно подойти к выбору дальнейшего профессионального пути и избежать возможных ошибок.

Список литературы

1. Анн Л. Ф. А68 Психологический тренинг с подростками / Л.Ф. Анн. — СПб.: Питер, 2007. — 271 с:

2. Болотова, А.К. Психология развития и возрастная психология: Учебное пособие / А.К. Болотова, О.Н. Молчанова. - М.: ИД ГУ ВШЭ, 2012. - 526 с.
3. Грецов А. Выбираем профессию. Советы практического психолога / А.Грецов. – СПб.: Питер, 2006 – 316 с.
4. Гуленко В.В., Тыщенко В.П. — Юнг в школе. Соционика — межвозрастной педагогике / В. П. Тыщенко, В.В. Гуленко. М.: Совершенство, 2007. — 270 с.
5. Зеер Э.Ф., Павлова А.М., Садовникова Н.О. Основы профориентологии. Учеб. пособие / Н. О. Садовникова, А. М. Павлова, Э. Ф. Зеер. — М.: Издательство Московского психолого-социального института, 2008. — 256 с.
6. Климов Е.А. Психология профессионального самоопределения: учеб. пособие для студ. высш. учеб. заведений /— 4-е изд., стер. — М. : Издательский центр «Академия», 2010. — 304с.
7. Климов Е.А., О становлении профессионала: приближение к идеалам культуры и сотворение их. Учебное пособие / Е. А. Климов. — М.: МПСИ, 2006 – 386 с.
8. Литвак Н. Формула призвания. Семь правил выбора вуза. - М.: Альпина нон – фикшн, 2012.
9. Овчарова Р. В. Практическая психология образования: Учеб. пособие для студ. психол. фак. Университетов / Р. В. Овчарова. — М.: Издательский центр «Академия», 2007. — 448 с.
10. Основы профориентологии. - М.: Издательский центр «Академия», 2009
11. Пряжникова Е.Ю., Пряжников Н.С. Профориентация. - М.: Издательский центр «Академия», 2013
12. Пряжникова, Е.Ю. Профориентация: Учеб. пособие для студ.высш.учеб.заведений./ Е.Ю. Пряжникова. - М.: Академия, 2015. - 496 с.
13. Резапкина Г.В. Программа предпрофильной подготовки для 9-х классов «Психология и выбор профессии» / Г.В. Резапкина. - М.: Генезис, 2012. – 144 с.
14. Соломин И. Л. Современные методы психологической экспресс диагностики и профессионального консультирования / И. Л. Соломин. СПб.: Речь, 2006 – 421 с

15. Павел Лукша: значительные перемены на российском рынке профобразования — дело 10–15 лет [Электронный ресурс] / 2016 ТАСС.URL: <http://tass.ru/opinions/interviews/3679295>