

**МИНИСТЕРСТВО ОБРАЗОВАНИЯ И МОЛОДЁЖНОЙ ПОЛИТИКИ
СТАВРОПОЛЬСКОГО КРАЯ
ГОУ СПО «Ставропольский региональный колледж вычислительной
техники и электроники»
(ГБОУ СПО СРКВТ и Э)**

ЭКОНОМИКА ОРГАНИЗАЦИИ

**Методические указания
по выполнению практических работ
по дисциплине
«Экономика организации»**

Для специальности:

38.02.07 «Банковское дело (углублённое)»

11.02.01 «Радиоаппаратостроение»

методические рекомендации
по выполнению практических заданий рассмотрен
на заседании методической комиссии
«Экономики и управления»
Протокол № ____ от « ____ » _____ 2014 г.
Председатель _____ / _____

Организация-разработчик: Государственное бюджетное образовательное учреждение среднего профессионального образования «Ставропольский региональный колледж вычислительной техники и электроники».

Составитель: Лебеда Я.В. преподаватель профессионального цикла Государственного бюджетного образовательного учреждения среднего профессионального образования «Ставропольский региональный колледж вычислительной техники и электроники».

Методические рекомендации предназначены для специальности 38.02.07 «Банковское дело (углублённое)», 11.02.01 «Радиоаппаратостроение» ГБОУ СПО СРКВТ и Э.

ВВЕДЕНИЕ

ПРАКТИЧЕСКАЯ РАБОТА №1 «Технико-экономические особенности предприятия по отраслям народного хозяйства»

ПРАКТИЧЕСКАЯ РАБОТА №2 «Разработка производственной структуры предприятия»

ПРАКТИЧЕСКАЯ РАБОТА №3 «Расчет структуры стоимости и амортизации основных фондов»

ПРАКТИЧЕСКАЯ РАБОТА №4 «Расчет показателей эффективности использования основных средств»

ПРАКТИЧЕСКАЯ РАБОТА №5 «Расчет показателей эффективности использования оборотных средств»

ПРАКТИЧЕСКАЯ РАБОТА №6 «Расчет норм»

ПРАКТИЧЕСКАЯ РАБОТА №7 «Расчет показателей обеспеченности трудовыми ресурсами»

ПРАКТИЧЕСКАЯ РАБОТА №8 «Расчет элементов сметной стоимости»

ПРАКТИЧЕСКАЯ РАБОТА №9 «Выбор ценовой стратегии фирмы»

ПРАКТИЧЕСКАЯ РАБОТА №10 «Расчет расценок за единицу продукции»

ПРАКТИЧЕСКАЯ РАБОТА №11 «Начисление заработной платы»

ПРАКТИЧЕСКАЯ РАБОТА №12 «Расчет издержек организации по видам»

ПРАКТИЧЕСКАЯ РАБОТА №13 «Разработка калькуляции продукции»

ПРАКТИЧЕСКАЯ РАБОТА №14 «Расчет видов прибыли»

ПРАКТИЧЕСКАЯ РАБОТА №15 «Расчет показателей рентабельности»

ПРАКТИЧЕСКАЯ РАБОТА №16 «Расчет основных технико-экономических показателей деятельности организации»

СПИСОК ИСПОЛЬЗУЕМОЙ ЛИТЕРАТУРЫ

ВВЕДЕНИЕ

Данный ПРАКТИКУМ предназначен для обучающихся ГБОУ СПО СРКВТ и Э по специальности 38.02.07 «Банковское дело (углублённое)», 11.02.01 «Радиоаппаратостроение».

ПРАКТИКУМ включает перечень практических работ для сопровождения занятий по дисциплине ЭКОНОМИКА ОРГАНИЗАЦИИ.

Базовым уровнем работы студентов на практических занятиях является знание математики, экономики, обществознания, 9-ти классов общеобразовательной школы и знания, полученные на аудиторных занятиях по дисциплине ЭКОНОМИКА ОРГАНИЗАЦИИ. По программе курса на проведение практических работ отведено 32 часа. Проведение практических работ способствует более глубокому усвоению знаний. Задания разделены на 16 практических работ. Все практические работы объединены единым подходом, основанным на моделировании типовых экономических ситуаций.

Основной задачей ПРАКТИКУМА является:

- получение навыков самостоятельной работы с нормативными источниками;
- обучение анализу состояния экономики организации;
- умение выполнять операции по расчёту различных экономических показателей связанных с деятельностью организации.

Практические занятия в ПРАКТИКУМЕ рекомендуется проводить для закрепления знаний по темам/разделам дисциплины ЭКОНОМИКА ОРГАНИЗАЦИИ.

Практические работы содержат вводный раздел, где указаны цель работы, порядок ее выполнения и отчета по выполняемой работе.

Практическое занятие, как правило, имеет следующую структуру:

- организационная часть, во время которой сообщается тема и цель предстоящей работы, кратко повторяется теоретический материал по данной теме;
- затем проводится вводный инструктаж, в ходе которого обучающие под руководством преподавателя намечают ход выполнения работы, или в случае более сложных работ, по готовым описаниям разбирают наиболее трудные для выполнения моменты практической работы;
- выполнение работы;
- оформление работы;
- подведение итогов.

Отчет по каждой практической работе должен содержать:

- название и номер работы,
- цели ее проведения,
- постановку задачи,
- описание алгоритма выполнения,
- результат,
- анализ возникших ошибок.

Для успешного и своевременного выполнения работ студент, готовясь к уроку, должен:

- ознакомиться с содержанием предстоящей работы и порядком ее выполнения;
- изучить соответствующие разделы в рекомендуемой литературе

Если по каким-то причинам не удастся вовремя выполнить практические работы, следует сделать это во внеурочное время.

Краткие рекомендации по выполнению практических работ

В процессе проведения практической работы обучающие получают раздаточные материалы (методические материалы и задание на проведение работы), изучают методические и краткие теоретические материалы по теме работы, выполняет задание по практической работе, составляет отчет о выполненной работе в тетради в соответствии с изложенными ниже требованиями и сдает его преподавателю.

Сдача практических работ происходит в конце каждого учебного занятия. При сдаче практической работы преподаватель проверяет отчет о проделанной работе, проверяет теоретические знания (с помощью контрольных вопросов) и **оценивает** выполненную работу. Оценка является комплексной - она учитывает теоретические знания в объеме лекционного курса, практические навыки работы, активность в процессе проведения практических занятий, выполнение графика учебного процесса и качество оформления.

На последнем занятии учебного процесса студент сдает сводный отчет обо всех выполненных практических работах, оформленных в полном соответствии с изложенными ниже требованиями.

ПРАКТИЧЕСКАЯ РАБОТА № 1.

Количество часов 2 академических часа

Тема: Техничко-экономические особенности предприятия по отраслям народного хозяйства.

Цель работы: приобретение практических навыков и опыта классификации предприятий по признакам, установление различий между организационно-правовыми формами, описание и анализ форм.

Методическое оснащение:

- методические указания к выполнению практических работ;
- конспект лекций;
- раздаточный материал.

1. Общие теоретические сведения:

Предприятие - представляет собой экономическую категорию, это обособленный технико-экономический и социальный комплекс, использующий свои материальные и информационные ресурсы для производства полезных для общества благ.

Основные признаки предприятия:

Производственно-технологическое единство - у предприятия существует единый план по всем его подразделениям, они заняты производством однопрофильной продукции и сообща используют имущество, закрепленное за предприятием уставом.

Организационно-управленческое единство - согласованность управленческого процесса во времени во всех подразделениях предприятия и координацию всех сфер его деятельности.

Экономическое единство - подразумевает единую цель деятельности, единый финансовый план, общие принципы стимулирования членов трудового коллектива и т.д.

В соответствии с гражданским кодексом РФ в России могут создаваться следующие организационные формы коммерческих предприятий: хозяйственные товарищества и общества, производственные кооперативы, государственные и муниципальные унитарные предприятия.

Полное товарищество. Участники его в соответствии с заключенным между ними договором занимаются предпринимательской деятельностью и несут ответственность по его обязательствам принадлежащим им имуществом.

Товарищество на вере. Им является товарищество, в котором наряду с участниками, осуществляющими предпринимательскую деятельность от имени товарищества и отвечающими по обязательствам товарищества своим имуществом, имеются участники-вкладчики (командисты), которые несут риск убытков в пределах внесенных ими вкладов и не принимают участия в осуществлении товариществом предпринимательской деятельности.

Общество с ограниченной ответственностью. Это общество, учрежденное одним или несколькими лицами, уставной капитал которого разделен на доли определенных учредительными документами размеров. Участники общества с ограниченной ответственностью несут риск убытков, связанный с деятельностью общества в пределах стоимости внесенных ими вкладов.

Общество с дополнительной ответственностью. Особенностью такого общества является то, что его участники несут субсидиарную ответственность по обязательствам общества в одинаковом для всех кратном размере к стоимости их

вкладов. Все другие нормы ГК РФ об обществе с ограниченной ответственностью могут применяться к обществу с дополнительной ответственностью.

Акционерное общество. Им признается общество, уставный капитал которого разделен на определенное число акций.

2. Содержание заданий:

- классификация предприятий по 10 основным признакам;
- характеристика организационно правовых форм.

3. Требования к отчету:

- работу выполнить в тетради, оформив надлежащим образом;
- провести анализ полученных данных, написать выводы;
- ответить на контрольные вопросы.

4. Порядок выполнения (ход работы):

Задание 1:

Произвести систематизацию и классификацию предприятий по основным признакам, дать основные понятия и краткую характеристику

Признак	Состав предприятий
По сфере деятельности	
По отраслевой принадлежности	
По экономическому назначению	
По характеру воздействия на предметы труда	
По типу производства, широте номенклатуры и объёма	
По количеству видов производимой продукции	
По размерам	
По степени механизации и автоматизации производства	
По степени прерывности производства	

Задание 2:

Составить характеристику организационно-правовых форм ведения предпринимательской деятельности, данные оформить в таблице

Тип организационно - правовой формы ведения предпринимательской деятельности	Характер объединения	Характер капитала	Участники	Фирменное наименование	Учредительные документы	Представление, управление, ведение дел	Ответственность	Распределение прибыли, убытков
Индивидуальный предприниматель								
Полное товарищество								
Товарищество на вере (коммандитное)								
Общество с ограниченной ответственностью								
Общество с дополнительной ответственностью								
Акционерное общество открытого типа								
Акционерное общество закрытого типа								

5. Контрольные вопросы:

1. В чем состоит цель функционирования предприятий в условиях рыночной экономики?
2. Что является основным звеном развития экономики и почему?
3. Какие вопросы приходится решать каждому предпринимателю, начинающему свою деятельность?
4. Каковы особенности правового статуса предприятий различных организационно-правовых форм?

ПРАКТИЧЕСКАЯ РАБОТА № 2

Количество часов 2 академических часа

Тема: Разработка производственной структуры предприятия.

Цель работы: закрепление теоретических знаний в области формирования организационной структуры предприятия, приобретение навыков в построении организационной структуры, закрепление знаний по расчету эффективности организационной структуры.

Методическое оснащение:

- методические указания к выполнению практических работ;
- конспект лекций;
- раздаточный материал;
- калькулятор.

1. Общие теоретические сведения:

Организационная структура - логические соотношения уровней управления и функциональных областей, организованные таким образом, чтобы обеспечить эффективное достижение целей.

Эффективная структура - это та, которая наилучшим образом позволяет организации гибко взаимодействовать с внешней средой, продуктивно и целесообразно распределять и направлять усилия своих сотрудников, и таким образом, удовлетворять потребности клиентов и достигать своих целей с высокой эффективностью. Рациональная структура организационной системы - необходимое условие нормализации, деятельности любого предприятия. Ошибки в структуре не только усложняют управление, но и приводят к снижению результативности труда.

Организационная структура - это формальные правила разработанные менеджерами для:

1. Разделения труда и распределения официальных обязанностей среди отдельных сотрудников и групп;
2. Определение сферы контроля управляющих и соподчиненности в организации;
3. Координации всех функций, чтобы организация могла действовать, как единое целое.

Организационная структура важна потому, что позволяет работникам осознать свое место в организации, благодаря чему они могут работать вместе для достижения целей компании и получать удовлетворение своего вклада в ее деятельность. Кроме того, структура,- это единственный способ перейти от стратегических планов к действию. Без какой - либо структуры невозможна координация действий сотрудников и самые лучшие планы никогда не смогут быть выполнены.

Структура любой организации - это упорядоченная совокупность ее отдельных элементов, каковых при различных подходах можно поделить множество. Основной же структурой, на которой как бы крепятся все остальные, является *общая организационная структура*, образованная составляющими данную организацию подразделениями.

Основу общей структуры составляет совокупность обособленных видов деятельности, направленных на достижение тех или иных целей организации. Эти виды деятельности объединяются в самостоятельные группы и служат основой процесса *департаментализации*, или формирования соответствующих подразделений, то есть официально созданных групп людей, ответственных за выполнение определенного набора конкретных функций. *Правила* создания устойчивости организационной структуры управления:

1. *Организационная структура должна быть предельно проста.* Чем проще и чётче построена организационная структура управления, тем легче персоналу понять и приспособиться к данной форме управления и активнее участвовать в реализации целей.

2. *Схема организационной структуры должна быть просто составлена, легко обозрима.* Она должна быть известна всему персоналу. Важно, чтобы схема была вывешена на видном месте, чтобы каждый знал её и придерживался.

3. *Каждому работнику должны быть выданы письменные рабочие инструкции.* В идеальном случае инструкции должны проверяться и обновляться дважды в год.

4. *Система связи должна быть эффективной, она должна обеспечивать чёткую передачу информации и иметь соответствующую обратную связь.* Для соответствующей передачи приказов, их понимания, восприятия и успешного выполнения важное значение имеет двухсторонняя переговорная связь.

5. *Линия подчинённости и ответственности должна быть чётко видна.* Линия предоставленных полномочий должна быть предельно чётко ясна для всех, при этом должно быть минимальное возможное число уровней управления. Окончательная ответственность всегда должна лежать на высшем руководителе фирмы. С другой стороны, каждый нижестоящий руководитель и работник отвечает за свою деятельность перед своим начальником.

6. *Координацию ответственности должно осуществлять высшее руководство.* Это представляет собой так называемый «скалярный процесс». Этот термин введён Муни и Рэйли для определения того положения, при котором функция координации должна пронизать всю структуру управления сверху до низу в виде иерархии, построенной на официальных началах.

7. *Широта охвата управления руководителями должна быть реалистичной для каждой фирмы.* От каждого руководителя нельзя ожидать, чтобы он эффективно осуществлял руководство и контроль более чем шестью подчиненными, деятельность которых он должен объединять и которых он должен наделять соответствующими полномочиями.

8. *Функции линейного руководства и функциональных служб.* Роль функциональных служб в нормальных условиях не имеет отношения непосредственно к самому процессу управления производством. Их роль, как правило, часто консультативная. Необходимо, чтобы не было никакого вмешательства со стороны работников функциональных служб в деятельность работников, руководимых линейным управлением.

9. Управление должно осуществляться с учётом возможностей и перспектив развития научно-технического прогресса.

Организационная структура должна обладать следующими свойствами:

- адекватность – обеспечение постоянного соответствия организационной структуры параметрам производственной структуры;
- адаптивность – способность самонастройки организационной структуры при изменениях в субъектах управления;
- гибкость и динамизм – способность организационной структуры управления предприятия реагировать на прогрессивные нововведения, выгодные для процесса управления;
- специализация – обеспечение функциональной замкнутости каждой управляющей ячейки в целях ограничения и конкретизации ее сферы деятельности;
- пропорциональность – соответствие численности работников структурного подразделения выполняемым функциям, их содержанию и объемам, а также диапазонам контролируемых сфер, соотношению прав и ответственности.

Перечень показателей, включаемых в построение организационной структуры:

- состав и число степеней конкретной иерархии управления;
- номенклатура структурных подразделений управления;
- число структурных подразделений на разных уровнях;
- подлинность и взаимосвязь линейных и функциональных звеньев;
- схема организационных звеньев, структурных подразделений;
- показателей, включаемых в построение организационной структуры:
- состав и число степеней конкретной иерархии управления;
- номенклатура структурных подразделений управления;
- число структурных подразделений на разных уровнях;
- подлинность и взаимосвязь линейных и функциональных звеньев;
- схема организационных звеньев, структурных подразделений.

2. Содержание заданий:

- на основании исходных данных рассчитать количество участков, количество сменных мастеров, старших мастеров, численность линейного персонала на третьем производственном уровне.
- сформировать второй уровень управления по видам деятельности и перейти к формированию первого уровня – уровня руководства.

3. Требования к отчету:

- работу выполнить в тетради, оформив надлежащим образом;
- провести анализ полученных данных, написать выводы;
- ответить на контрольные вопросы.

4. Порядок выполнения (ход работы):

Таблица 1. Исходные данные для определения эффективности структуры управления

Прибыль по результатам года, тыс.руб	Стоимость оборотных средств (Фоб), тыс. руб	Стоимость основных средств (Фос), тыс.руб	Управленческие расходы (Зу), тыс руб
950	210	2170	98

Таблица 2. Исходные данные для определения критерия эффективности управления производством

Количество техники (Асп)	Тсм	Коэффициент, учитывающий степень достижения нормативной себестоимости (Кс)	Коэффициент, учитывающий выполнение плана по ассортименту (Касс)	Коэффициент, учитывающий выполнение по качеству (Ккач)
85	11	0,97	0,96	0,92

Расчеты

1) Расчёт численности рабочих.

Рассчитаем численность работающих.

а) На основании нормативного фонда рабочего времени количество основных рабочих часов в год равняется 1760, далее рассчитывается численность рабочих ($Ч_p$) на 1000 а×ч;

$$Ч_p = 1000/1760 = 0,568 \text{ чел.}$$

б) Количество машино-часов ($A \times Ч$) рассчитывается по формуле:

$$A \times Ч = \frac{A_{сп} \times T_{см} \times K_c \times K_{асс} \times K_{кач}}{1000} \times 12 \times \alpha$$

Списочное количество техники ($A_{сп}$) берем из таблицы 2, остальные данные технико-эксплуатационных показателей берем из приложения. Подставив все значения получим:

$$A \times Ч = 152595$$

с) Определим число основных рабочих ($Ч_{осн}$) перемножив численность рабочих

$$Ч_{осн} = A \times Ч / 1000 = 152595 \times 0,568 / 1000 = 87 \text{ рабочих.}$$

д) Определим численность ремонтных рабочих по видам выполняемых работ ($Ч_{рем}$), она принимается в размере 30% от численности основных рабочих;

$$Ч_{рем} = 0,3 \times Ч_{осн} = 26,1$$

Численность рабочих всегда округляем в большую сторону, так как это значение может быть только целым числом.

е) численность вспомогательных рабочих определяется в размере 20% от численности ремонтных рабочих ($Ч_{всп}$);

$$Ч_{всп} = 0,2 \times Ч_{рем} = 5,22$$

ф) численность прочих работников предприятия принимается в размере 10% от основных рабочих ($Ч_{проч}$);

$$Ч_{проч} = 0,1 \times Ч_{осн} = 8,7$$

г) рассчитывается суммарная численность рабочих:

$$Ч_{сум} = Ч_{осн} + Ч_{рем} + Ч_{всп} + Ч_{проч} = 87 + 26,1 + 5,22 + 8,7 = 127,02$$

h) численность специалистов и служащих и руководителей принимается в размере 30% от суммарной численности рабочих ($Ч_{спец}$).

$$Ч_{спец} = 0,3 \times Ч_{сум} = 38,106$$

i) численность работающих на предприятии составит:

$$ЧЧЧ = \frac{12839167}{\text{раб.снец}}$$

2) Для формирования структурных подразделений рассчитываем численность линейного персонала исходя из количества производственных подразделений:

На 30 человек рабочих основных и вспомогательных – определяется один сменный мастер участка; один старший мастер зоны обслуживания – на три мастера участков.

Так как количество основных и вспомогательных рабочих равняется 93, то нам потребуется 3 сменных мастера участка и соответственно 1 старший мастер зоны обслуживания.

3) Для построения структуры предприятия рассмотрим машиностроительное предприятие, в котором основное производство будет разделено на 3 цеха (рис. 1)

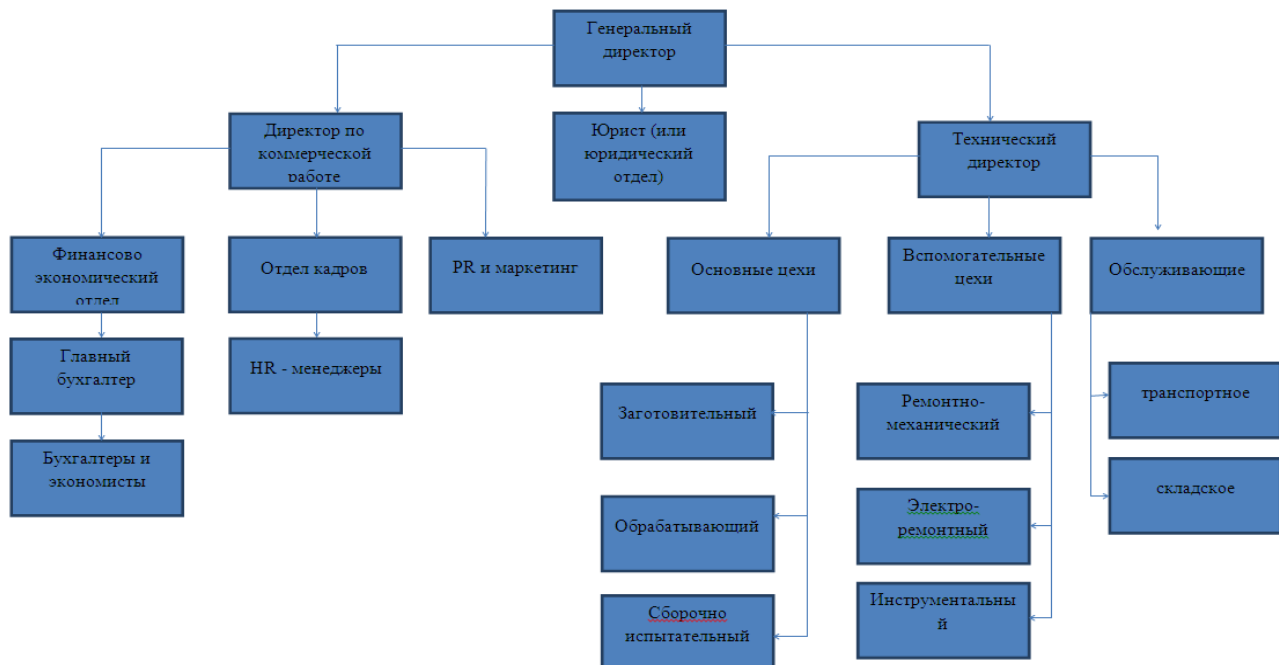


Рисунок 1. Структура предприятия

4) Расчет эффективности организационной структуры управления

1. Эффективность структуры управления определяется по формуле:

$$\mathcal{E}_n = \frac{\Pi}{N}$$

где Π – прибыль предприятия, тыс. руб.;

N – численность работников.

$$\mathcal{E}_{np} = \frac{950}{167} = 5,7 \dots$$

2. Экономичность системы управления (\mathcal{E}_c) определяется по формуле:

$$\mathcal{E}_c = \frac{3y \times 100}{\Phi_{обK1} + \Phi_{осK2}}$$

где $3y$ – управленческие расходы;

$K2 = 0,36$ – уровень технической оснащенности производства (сумма амортизационных отчислений/сумма ФОТ).

$$\mathfrak{J}c = \frac{98100}{21062641700,36} = 11,72$$

3. Эффективность структуры управления (\mathcal{E}_y) определяется по формуле:

$$\mathfrak{E}_y = \frac{\mathfrak{E}_c}{\mathfrak{E}_\Pi}$$

$$\Theta_y = \frac{11,7}{5,7} = 2,05$$

4. Критерий эффективности управления производством ($\mathcal{E}f_{yn}$):

$$\exists \Phi_{VII} = \sqrt{2070,960,920,95}$$

где Kc – коэффициент, учитывающий степень достижения нормативной себестоимости;

Kacc – коэффициент, учитывающий выполнение плана по ассортименту;

$K_{кач}$ – коэффициент, учитывающий выполнение по качеству.

5. Контрольные вопросы:

1. Что представляет собой производство? Какие производственные подразделения предприятия вы знаете?

2. Что составляет производственную, общую структуру предприятия?

3. Что понимают под типом производства? Какие типы производства вам известны?

4. Какие формы организации производства вы знаете и в чем особенности каждой формы?

ПРАКТИЧЕСКАЯ РАБОТА № 3

Количество часов 2 академических часа

Тема: Расчет структуры стоимости и амортизации основных фондов.

Цель работы: приобретение практических навыков по определению среднегодовой стоимости и амортизации основных фондов.

Методическое оснащение:

- методические указания к выполнению практических работ;
- конспект лекций;
- раздаточный материал;
- калькулятор.

1. Общие теоретические сведения:

Представляя собой важнейшую и значительную часть национального богатства страны, *основной капитал* характеризует материальную базу, технический уровень производства.

К *основным фондам* относятся материально-вещественные ценности, используемые в качестве средств труда (при производстве продукции, выполнении работ или оказании услуг либо для управленческих нужд), которые действуют в неизменной натуральной форме в течение длительного периода (срока полезного действия) времени и утрачивают свою стоимость по частям.

Основные фонды по частям переносят свою стоимость на стоимость изготовленной продукции, выполненных работ или оказанных услуг при сохранении своей вещественной формы.

К *основным фондам относятся*: здания, сооружения, рабочие и силовые машины и оборудование, измерительные и регулирующие приборы и устройства, вычислительная техника, транспортные средства, инструмент, производственный и хозяйственный инвентарь и принадлежности, рабочий, продуктивный и племенной скот, многолетние насаждения и прочие основные средства.

Основные фонды имеют следующие *виды денежной оценки*:

1. *Первоначальная* стоимость – это сумма затрат на изготовление или приобретение, доставку и монтаж основных фондов.

2. *Восстановительная* стоимость – это затраты на воспроизводство основных фондов в современных условиях.

3. *Остаточная стоимость*, которая представляет первоначальную или восстановительную стоимость основных средств за минусом износа.

4. *Ликвидационная* стоимость основных фондов – это стоимость реализации изношенных и снятых с производства основных фондов.

Для расчета экономических показателей определяются среднегодовая стоимость основных фондов:

$$\Phi_{\text{срг}} = \Phi_{\text{нг}} + \Phi_{\text{вв}} * n1/12 - \Phi_{\text{выб}} * n2/12$$

где $\Phi_{\text{нг}}$ - стоимость основных фондов на начало года, руб.;

$\Phi_{\text{вв}}$ - стоимость введенных основных фондов, руб.;

$\Phi_{\text{выб}}$ - стоимость выбывших основных фондов, руб.;

$n1$ и $n2$ - количество месяцев функционирования введенных и выбывших основных фондов, соответственно.

Основные фонды изнашиваются независимо от того, используются они или нет. Различают *физический износ* (потеря основными фондами производительных свойств в результате использования или воздействия окружающей среды) и *моральный износ* (старение основных фондов в результате научно-технического прогресса и социальных факторов). Износ учитывается через амортизацию.

Амортизация представляет собой в денежном выражении износ основных фондов в процессе их производительного функционирования.

Годовая сумма амортизации связана со сроком службы основных фондов и образуется на основе норм амортизации:

$$A = \Phi_{ср} * N_a,$$

где $\Phi_{ср}$ – среднегодовая стоимость основных фондов.

N_a – норма амортизации

При этом *норма амортизации* – это установленный в процентах балансовой стоимости размер амортизации за определенный период времени по конкретному виду основных фондов:

$$N_{ам} = (\Phi_1 - \Phi_l) / (T_a * \Phi_1) * 100\%,$$

где Φ_1 – первоначальная стоимость основных фондов.

Φ_l – ликвидационная стоимость основных фондов.

T_a – нормативный срок службы

Сумма амортизационных отчислений определяется тремя методами: равномерной, ускоренной и неравномерной амортизации (уменьшаемого остатка; списания стоимости по сумме чисел лет срока полезного использования; списания стоимости пропорционально объему выпущенной продукции). При применении любого из способов начисление амортизации производится ежемесячно исходя из 1/12 годовой суммы амортизационных отчислений.

2. Содержание заданий:

- определить стоимость основных фондов на конец года, среднегодовую и остаточную стоимость;
- начисление амортизации различными способами.

3. Требования к отчету:

- работу выполнить в тетради, оформив надлежащим образом;
- провести анализ полученных данных, написать выводы;
- ответить на контрольные вопросы.

4. Порядок выполнения (ход работы):

Задание 1. В таблице для расчётов приведены данные по двум хозяйствам: (справочно: далее ОФ – основные фонды)

№ п/п	Показатели	Единицы измерения	ООО «Луч»	СПК «Надежда»
1.	Стоимость ОФ на начало года	тыс. руб.	9 260	8 470
2.	Стоимость ОФ, поступивших за год	тыс. руб.	3 970	4 110
	в т. ч. покупка новых	тыс. руб.	2 800	3 090
3.	Стоимость выбывших ОФ за год	тыс. руб.	1 740	2 050
	в т. ч. по причине ветхости и износа (ликвидированные)	тыс. руб.	320	440
4.	Стоимость ОФ на конец года	тыс. руб.	?	?

5.	Среднегодовая стоимость ОФ	тыс. руб.	?	?
6.	Объём произведённой за год продукции	тыс. руб.	12 920	13 410
7.	Объём реализованной за год продукции	тыс. руб.	10 380	11 720
8.	Среднесписочная численность работников	человек	427	564
9.	Сумма прибыли от основной деятельности	тыс. руб.	4 260	3 340
10.	Сумма амортизационных отчислений (износ)	тыс. руб.	2 260	1 908
11.	Остаточная стоимость ОФ	тыс. руб.	?	?
12.	Плановая мощность оборудования	лошадиных сил	1600	1490
13.	Фактическая мощность оборудования	лошадиных сил	1546	1389
14.	Использование мощности	%	?	?

Определить и записать в таблицу:

1. Стоимость ОФ на конец года

2. Среднегодовую стоимость ОФ

3. Остаточную стоимость ОФ

4. Показатель использования мощности

Задание 2. Предприятие приобрело объект основных средств стоимостью 360 000 рублей со сроком полезного использования 6 лет. Коэффициент ускорения для данного объекта основных средств установлен равным 2.

Определить:

а) годовую норму амортизационных отчислений, а также годовую и месячную суммы амортизационных отчислений, используя линейный способ: _____

б) годовые суммы амортизационных отчислений по годам эксплуатации (срокам полезного использования), способом уменьшаемого остатка. Для расчётов использовать следующую таблицу:

Год эксплуатации объекта	Годовая сумма амортизационных отчислений	Сумма накопленной амортизации	Остаток стоимости объекта
1			
2			
3			

4			
5			
6			

5. Контрольные вопросы:

1. Дайте понятие основного капитала.
2. Дайте понятие износа и амортизации.
3. Как рассчитывается среднегодовая и остаточная стоимость основных фондов?
4. Перечислите оценочные показатели использования оборудования.

ПРАКТИЧЕСКАЯ РАБОТА № 4

Количество часов 2 академических часа

Тема: Расчет показателей эффективности использования основных средств.

Цель работы: приобретение практических навыков по определению показателей эффективности использования основного капитала

Методическое оснащение:

- методические указания к выполнению практических работ;
- конспект лекций;
- раздаточный материал;
- калькулятор.

1. Общие теоретические сведения:

Эффективность использования основных фондов характеризуется натуральными и стоимостными показателями. *Стоимостные показатели* отражают в денежном выражении производственную отдачу основных фондов предприятий, отраслей экономики и являются обобщающими.

Степень использования основных фондов в денежном выражении определяют следующие *обобщающие показатели*:

- *фондоотдача* - отражает сумму реализуемой продукции на рубль среднегодовой стоимости основных производственных фондов:

$$\Phi_{отд} = Q/\Phi,$$

где Q – объём реализованной продукции.

$\Phi_{срг}$ – среднегодовая стоимость ОПФ.

- *фондоёмкость* - величина обратная фондоотдаче, показывает долю стоимости основных фондов, приходящуюся на каждый рубль выпускаемой продукции:

$$\Phi_{\ddot{}} = \Phi/Q \text{ или } \Phi = 1/\Phi_{отд}$$

- *фондовооруженность* - характеризуется стоимостью основных производственных фондов, приходящейся на одного работника предприятия:

$$\Phi_{в} = \Phi/N_{сс},$$

$N_{сс}$ – среднесписочная численность рабочих

Кроме этого существуют *качественные показатели* использования основных фондов:

Все показатели использования основных фондов могут быть объединены в три группы:

- показатели экстенсивного использования;
- показатели интенсивного использования
- показатели интегрального использования.

Улучшить показатели можно за счет научно-технического прогресса, совершенствования структуры основных фондов, сокращения возможных простоев оборудования, уменьшения количества излишков оборудования, повышения загрузки оборудования в единицу времени, совершенствования организации производства и труда.

2. Содержание заданий:

– рассчитать показатели эффективности использования основных фондов.

3. Требования к отчету:

- работу выполнить в тетради, оформив надлежащим образом;
- провести анализ полученных данных, написать выводы;
- ответить на контрольные вопросы.

4. Порядок выполнения (ход работы):

Задание 1. Используя данные таблицы (практическая работа №2) рассчитать по хозяйствам:

Обобщающие показатели	ООО «Луч»	СПК «Надежда»
Фондоотдача		
Фондоёмкость		
Фондовооружённость		
Фондорентабельность		

Задание 2.

В цехе машиностроительного завода установлено 100 станков. Режим работы цеха двухсменный, по 8 часов в смену. Годовой объем выпуска продукции 280 тыс. изделий, производственная мощность цеха 310 тыс. изделий. В первую смену работают все станки, во вторую 50% станочного парка, в году 260 рабочих дней, время фактической работы одного станка 3500 часов.

Оцените эффективность использования основных средств фирмы.

Задание 3.

Стоимость оборудования цеха 15 000 тыс. руб. С 20 марта введено в эксплуатацию оборудование стоимостью 45,6 тыс. руб.; с 15 июля вышло оборудование стоимостью 20,4 тыс. руб. Объем выпуска продукции 800 тыс. тонн, цена 1 тонны 30 руб. Производственная мощность 1000 тыс. тонн. *Определите величину фондоотдачи, коэффициент интенсивного использования.*

Задание 4.

Продолжительность рабочей смены на предприятии 8 часов при плановых простоях на проведение ремонтных работ 1 час в смену. По паспортным данным часовая производительность станка 50 изделий в час. Фактически станок отработал 6 часов, за которые было изготовлено 234 изделия.

Определите коэффициент экстенсивного, интенсивного и интегрального использования оборудования. Как можно повысить эффективность работы данного станка, и каков предел эффективности его использования?

5. Контрольные вопросы:

1. Охарактеризуйте обобщающие показатели использования основных фондов.
2. Перечислите показатели движения и состояния основных фондов.
3. Перечислите оценочные показатели использования оборудования.

Количество часов 2 академических часа

Тема: Расчет показателей эффективности использования оборотных средств.

Цель работы: приобретение практических навыков и опыта расчётов показателей эффективного использования оборотных средств

Методическое оснащение:

- методические указания к выполнению практических работ;
- конспект лекций;
- раздаточный материал;
- калькулятор.

1. Общие теоретические сведения:

Любая коммерческая организация (предприятие), ведущая производственную или иную коммерческую деятельность, должна обладать определенным реальным, т.е. функционирующим имуществом или активным капиталом в виде основного и оборотного капитала.

Оборотный капитал - это средства, обслуживающие процесс хозяйственной деятельности, участвующие одновременно и в процессе производства, и в процессе реализации продукции. В обеспечении непрерывности и ритмичности процесса производства и обращения заключается *основное назначение оборотных средств* предприятия.

Другой элемент оборотных средств - *фонды обращения*. Они непосредственно не участвуют в процессе производства. Их значение состоит в обеспечении ресурсами процесса обращения в обслуживании кругооборота средств предприятия и достижении единства производства и обращения. Фонды обращения состоят из готовой продукции и денежных средств.

Объединение оборотных производственных фондов и фонде обращения в единую категорию - оборотные средства обусловлено тем, что, во-первых, процесс воспроизводства - это единство процесса производства и процесса реализации продукции. Элементы оборотного капитала непрерывно переходят из сферы производства в сферу обращения и вновь возвращаются в производство. Во-вторых, элементы оборотных фондов и фондов обращения имеют одинаковый характер движения, кругооборота, составляющего непрерывный процесс.

Эффективное использование оборотного капитала играет большую роль в обеспечении нормализации работы предприятия, повышении уровня рентабельности производства и зависит от множества факторов.

В российской хозяйственной практике оценка эффективности использования оборотного капитала осуществляется через *показатели его оборачиваемости*.

Скорость оборота характеризует *прямой коэффициент оборачиваемости (количество оборотов)* за определенный период времени - год, квартал. Этот показатель отражает число кругооборотов, совершаемых оборотными средствами предприятия, например, за год. Он рассчитывается как частное от деления объема реализованной (или товарной) продукции на оборотный капитал, который берется как средний остаток оборотных средств за определенный период (как правило, год).

Коэффициент загрузки (закрепления) оборотных средств (K_z) показывает величину оборотных средств, затрачиваемых на каждый рубль реализованной продукции ($РП$). Этот показатель называют также *коэффициентом обеспеченности оборотными средствами*.

Длительность одного оборота (оборачиваемость оборотного капитала) в днях ($Тоб$) определяется делением оборотного капитала ($Сок$) на однодневный оборот, определяемый как отношение объема реализации ($РП$) к длительности периода в днях ($Д$) или же как отношение длительности периода к количеству оборотов ($Коб$).

2. Содержание заданий:

- определить коэффициенты эффективности оборотных средств;
- произвести расчёты запасов оборотных средств: текущего, страхового и транспортного.

3. Требования к отчету:

- работу выполнить в тетради, оформив надлежащим образом;
- провести анализ полученных данных, написать выводы;
- ответить на контрольные вопросы.

4. Порядок выполнения (ход работы):

Задание 1. Приведены следующие данные за отчётный период:

- стоимость реализованной продукции – 800 000 рублей;
- число дней расчётного периода – 90;
- стоимость оборотных средств – 500 000 рублей;
- прибыль от реализации продукции – 300 000 рублей.

Определить: показатели эффективного использования оборотных средств:

а) коэффициент оборачиваемости оборотных средств (скорость оборота):

б) продолжительность одного оборота в днях:

в) показатель отдачи оборотных средств:

г) коэффициент закрепления средств в обороте:

Задание 2. Средняя суточная потребность в материалах составляет 78 000 рублей, интервал поставок 6 дней, коэффициент задержек 0,3. На случай непредвиденных отклонений в снабжении создают страховой запас, который принимается в размере 50% текущего запаса. На время превышения грузооборота над документооборотом создаётся на предприятии транспортный запас. В данном случае количество дней между грузооборотом и документооборотом составляет 3 дня.

Определить:

1) Текущий запас: ($З_{тек.} = Мс. \times Ип. \times K_z$),

где $Z_{тек}$ – текущий запас;
 M_c – средняя суточная потребность в материалах;
 I_p – интервал поставок материала;
 K_z – коэффициент задержки материалов в запасе.

2) Страховой запас: $Z_{стр.} = 0,5 Z_{тек}$.

3) Транспортный запас: $Z_{тр.} = M_c \times \text{дн.}$
где M_c – средняя суточная потребность в материалах;
дн. – количество дней между грузооборотом и документооборотом.

5. Контрольные вопросы:

1. В чем сущность категорий «оборотные средства» и «оборотный капитал».
2. Чем определяется деление оборотных средств на оборотные производственные фонды и фонды обращения?
3. Охарактеризуйте вещественный состав оборотных производственных фондов и фондов обращения.
4. Перечислите показатели оборачиваемости оборотных средств.

ПРАКТИЧЕСКАЯ РАБОТА № 6

Количество часов 2 академических часа

Тема: Расчет норм.

Цель работы: приобретение практических навыков по расчёту норматива оборотных средств.

Методическое оснащение:

- методические указания к выполнению практических работ;
- конспект лекций;
- раздаточный материал;
- калькулятор.

1. Общие теоретические сведения:

Эффективность деятельности предприятия во многом зависит от правильного определения потребности в оборотных средствах. Оптимальная обеспеченность оборотными средствами ведет к минимизации затрат, улучшению финансовых результатов, к ритмичности и слаженности работы предприятия. Завышение оборотных средств ведет к излишнему их отвлечению в запасы, к замораживанию и омертвлению ресурсов.

По степени планирования оборотные средства подразделяются на нормируемые и ненормируемые.

Нормируемыми являются только собственные оборотные средства, но не все, а лишь оборотные производственные фонды и частично фонды обращения, а именно остатки нереализованной готовой продукции на складе предприятия. К *ненормируемым* средствам относятся остальные элементы фондов обращения: товары отгруженные, денежные средства и средства в расчетах. Однако это не означает, что их величина бесконтрольна. Управление ненормируемыми элементами оборотных средств, воздействие на их величину предприятие осуществляет через систему кредитования и расчетов.

Нормирование представляет собой *установление оптимальной величины оборотных средств, необходимых для организации и осуществления нормальной хозяйственной деятельности предприятия*. Нормирование оборотных средств является объектом внутрифирменного планирования, одним из ключевых направлений управления формированием и использованием оборотного капитала.

Процесс нормирования включает:

- разработку норм запаса по отдельным видам товарно-материальных ценностей всех элементов нормируемых оборотных средств;
- определение частых нормативов по каждому элементу оборотных средств;
- расчет совокупного норматива по собственным нормируемым оборотным средствам.

Нормы оборотных средств - это объем запаса по важнейшим товарно-материальным ценностям, необходимым предприятию для обеспечения нормальной, ритмичной работы. Нормы - это относительные величины, которые устанавливаются в днях запаса или в процентах к определенной базе и показывают длительность периода, обеспеченного данным видом запасов материальных ресурсов.

Как правило, они устанавливаются на определенный период времени (квартал, год), но могут действовать и в течение более длительного периода. Нормы пересматриваются при кардинальных изменениях номенклатуры изделий, условий производства, снабжения и сбыта, изменения цен и других параметров.

2. Содержание заданий:

- определить нормируемые и ненормируемые оборотные средства;
- произвести оценку запасов материальных ресурсов, стоимость списания и остатка материалов, находящихся в запасе, используя два варианта расчётов.

3. Требования к отчету:

- работу выполнить в тетради, оформив надлежащим образом;
- провести анализ полученных данных, написать выводы;
- ответить на контрольные вопросы.

4. Порядок выполнения (ход работы):

Задание 1.

Организация имеет следующий перечень оборотных средств на начало отчётного периода:

- расходы будущих периодов;
- незавершённое производство;
- готовая продукция на складах;
- производственные запасы:
 - в т. ч. запасные части;
 - тара;
 - топливо;
 - вспомогательные материалы;
 - инструменты и инвентарь;
 - сырьё и материалы;
 - покупные полуфабрикаты.
- товары отгруженные, но не оплаченные покупателем;
- средства в расчётах (дебиторская задолженность);
- денежные средства в кассе;
- денежные средства на расчётном счёте в банке;
- средства в прочих расчётах.

Определить: какие из перечисленных оборотных средств относятся к производственным оборотным фондам (фондам производства), а какие – к фондам обращения. Определить нормируемые и ненормируемые оборотные средства. Данные занести в таблицу:

Сфера оборота	Элементы оборотных средств	Нормирование
Оборотные производственные		

фонды (сфера производства):		
Фонды обращения:		

Задание 2. В таблице приведены данные для расчётов:

№	Показатели	Количество единиц (штук)	Цена единицы (руб.)	Общая стоимость материалов (руб.)
1.	Остаток материалов на начало отчётного месяца	100	200	?
2.	Поступление материалов за отчётный месяц:			
	– первая поставка	200	200	?
	– вторая поставка	150	160	?
	– третья поставка	100	250	?
	– четвёртая поставка	50	300	?
3.	Итого поступило материалов	?	*	?
4.	Всего материалов за отчётный месяц (остаток и поступление)	?	*	?
5.	Израсходовано материалов всего	550	*	*
6.	Остаток материалов	50	*	*

Определить:

а) общую стоимость материалов и записать в таблицу;

б) произвести оценку запасов материальных ресурсов, стоимость списания и остатка материалов, используя четыре варианта расчётов: по себестоимости каждой единицы; по средней себестоимости; по методу ФИФО; по методу ЛИФО. Данные записать в таблицу.

По себестоимости каждой единицы

По средней себестоимости единицы

Показатели	Количество ед. (шт.)	Метод расчёта	Общая стоимость материалов (руб.)
Израсходовано материалов за отчётный период всего:	550	По первому методу	?

из остатка на начало года	100	По второму методу	?
из первой поставки	200	По методу ФИФО	*
из второй поставки	100	По методу ЛИФО	*
из третьей поставки	100	*	*
из четвёртой поставки	50	*	*
Остаток материалов на коней отчётного периода	50	По первому методу	?
		По второму методу	?
		По методу ФИФО	*
		По методу ЛИФО	*

Задание 3. Выпуск готовой продукции по производственной себестоимости равен 1800 тыс. руб. за квартал, количество дней в плановом периоде – 90. Норма запаса готовой продукции 3 дня. Произвести расчёт норматива на год.

Определить: норматив оборотных средств в запасах готовой продукции на складе.

Решение: _____

5. Контрольные вопросы:

1. Дайте понятие оборотного капитала, раскройте состав и его структуру.
2. Дайте понятие материальных ресурсов.
3. Раскройте понятие «материалоёмкость».
4. Что представляет собой нормирование оборотных средств?

ПРАКТИЧЕСКАЯ РАБОТА № 7

Количество часов 2 академических часа

Тема: Расчет показателей обеспеченности трудовыми ресурсами.

Цель работы: приобретение практических навыков и опыта расчётов среднегодовой численности работников и расчёта плановой численности персонала предприятия.

Методическое оснащение:

- методические указания к выполнению практических работ;
- конспект лекций;
- раздаточный материал;
- калькулятор.

1. Общие теоретические сведения:

Трудовые ресурсы - главная производительная сила общества, включающая трудоспособную часть населения страны, которая обладает физическими и интеллектуальными возможностями для производства материальных благ и услуг. К трудовым ресурсам относятся граждане как занятые в экономике, так и не занятые, но способные трудиться.

Основными характеристиками персонала предприятия являются численность и структура.

Численность персонала предприятия зависит от характера, сложности, трудоемкости производственных (или иных) и управленческих процессов, степени их механизации, автоматизации, компьютеризации. Эти факторы определяют ее нормативное (плановое) значение. Более объективно персонал характеризуется списочной (фактической) численностью, т.е. числом работников, которые официально работают на предприятии в данный момент.

Структура персонала предприятия - это совокупность отдельных групп работников, объединенных по ряду признаков и категорий. В зависимости от участия в производственном процессе выделяются: промышленно-производственный персонал - работники, связанные непосредственно с производством, и непромышленный персонал - работники, непосредственно не связанные с производством и его обслуживанием, работники социальной инфраструктуры предприятия (работники детских и медицинских учреждений, находящиеся на балансе предприятия, и т.д.).

В зависимости от характера трудовых функций промышленно-производственный персонал подразделяется на категории:

Рабочие - это работники, непосредственно занятые созданием материальных ценностей или оказанием производственных и транспортных услуг. Рабочие подразделяются на основных, непосредственно связанных с производством продукции, и вспомогательных, связанных с обслуживанием производства.

Специалисты - работники, осуществляющие экономические, инженерно-технические, юридические, административные и другие функции. К ним относятся: экономисты, инженеры, технологи, юристы, инспекторы по кадрам, бухгалтеры и др.;

Служащие (технические исполнители) - работники, осуществляющие финансово-расчетные функции, подготовку и оформление документов, хозяйственное обслуживание и другие функции. К ним относятся секретари, табельщики, кассиры, экспедиторы и др.;

Руководители, осуществляющие функции управления предприятием. Руководителей условно можно подразделить на высший уровень (предприятия в целом - директор, генеральный директор, управляющий и их заместители); средний (руководители основных структурных подразделений - цехов, отделов, управлений, а также главные специалисты) и низовой (работающие с исполнителями - руководители бюро, секторов, мастера).

Анализ структуры персонала следует проводить систематически.

Рациональное распределение работников предприятия по структурным подразделениям, участкам, рабочим местам в соответствии с принятой на предприятии системой разделения и кооперации труда, с одной стороны, и способностями, психофизиологическими и деловыми качествами работников, отвечающими требованиям содержания выполняемой работы, с другой, осуществляется через подбор и расстановку (распределение) работников.

Исходными данными для подбора и распределения работников являются: кадровая политика предприятия; Положение о подборе и распределении (расстановке) кадров; Положение об оплате и стимулировании труда; материалы аттестации работников; трудовые договоры работников; должностные инструкции; штатное расписание; Трудовой кодекс РФ и другие нормативные документы.

2. Содержание заданий:

- расчёт плановой численности персонала предприятия;
- расчёт годового фонда оплаты труда;
- расчёт среднесписочной численности работников за год, показателей изменения списочной численности персонала;
- расчёты по производительности труда..

3. Требования к отчету:

- работу выполнить в тетради, оформив надлежащим образом;
- провести анализ полученных данных, написать выводы;
- ответить на контрольные вопросы.

4. Порядок выполнения (ход работы):

Задание 1. Приведены следующие данные для планирования численности персонала:

1) Численность основных работников:

а) в животноводческой отрасли: поголовье коров – 400 голов, молодняка крупного рогатого скота 720 голов. Норма нагрузки на одного работника:

- 50 коров на одного оператора машинного доения;
- 80 коров на одного скотника;
- 72 головы молодняка крупного рогатого скота на одного скотника.

б) в растениеводческой отрасли: трудоёмкость программы на полевых работах составляет 24612 нормо-часов, эффективный фонд времени работы на одного работника – 2040 часов, коэффициент выполнения нормы 0,9. Кроме этого

в хозяйстве имеется 2400 га пашни, а расчётная нагрузка пашни на одного тракториста -200 га.

в) *рабочие – повременщики*: на балансе хозяйства находятся 4 фермы, 2 склада, гараж, ремонтная мастерская, пункт переработки молока и административное здание. На охрану каждого объекта планируется 3 охранника. Ремонт техники осуществляется в ремонтной мастерской хозяйства, где для оплаты труда работников, занятых на ремонте, применяется повременная система оплаты труда. Работа выполняется в две смены, количество рабочих мест – 9.

г) *работники вспомогательных производств*: транспортные работы выполняются на автомашинах различных марок и грузоподъёмности. Автопарк насчитывает 10 автомашин, коэффициент сменности равен 1,5. На переработке молока заняты 5 человек при работе в две смены, на забое скота работает 3 человека в одну смену.

2) ИТР, служащие и младший обслуживающий персонал:

- Сумма выручки 3600 тыс. руб.
- Руководитель – один на хозяйство.
- Главный бухгалтер – один на хозяйство.
- Секретарь-диспетчер – одна на хозяйство.
- Инспектор ОК – один при численности работников 100 человек.
- Главный инженер – количество техники 20 единиц и выше.
- Главный агроном – площадь пашни свыше 2 000 га.
- По одному агроному на каждые 1 000га. пашни.
- Главный зоотехник – при поголовье свыше 1 000 голов.
- Техник по племучёту – один на каждую 1 000 голов скота.
- Главный ветврач – при поголовье свыше 1 000 голов скота.
- Ветсанитары – один на каждые 500 голов скота.
- Главный экономист – при сумме выручки свыше 2 000 тыс. руб.
- Завгаражом – один на хозяйство (свыше 10 автомашин).
- Зав. Ремонтной мастерской – при наличии в хозяйстве мастерской.
- Количество бухгалтеров – один на каждые 900 тыс. руб. выручки.
- Уборщица – одна при наличии административного здания.

Определить:

1. Плановую численность работников основного производства:

2. Плановую численность ИТР, служащих и МОП:

3. Общее плановое количество работников предприятия:

Задание 2. В таблице приведены данные по количеству работников предприятия в среднегодовом исчислении и их средняя заработная плата за месяц:

№	Должность	Кол-во	Средняя	Годовой фонд
---	-----------	--------	---------	--------------

		человек	з/плата за месяц одного работника (руб.)	оплаты труда (тыс. руб.)
1.	Руководители и специалисты	12	15 000	
	из них главные специалисты	5	16 000	
2.	Служащие	8	8 200	
3.	Работники животноводства	22	9 800	
	в т. ч операторы доения	9	10 200	
4.	Работники растениеводства	20	8 600	
	в т. ч. трактористы	12	9 800	
5.	Работники промышленных производств и промыслов	7	7 500	
6.	Работники столовых и магазинов	6	6 000	
7.	Водители автопарка	11	10 500	
	Итого	?	?	

Определить:

1. Среднегодовую численность работников хозяйства.
2. Фонд оплаты труда за год.
3. Среднюю заработную плату за месяц одного работника по хозяйству.

Задание 3.

а) Среднесписочная численность работников составила: в апреле 458 человек, в мае - 473 человека, в июне – 466 человек.

Определить: среднесписочную численность работников за второй квартал:

б) Среднесписочное число работников за год составило 722 человека. За данный период было принято 46 человек и уволено 28 человек.

Определить: показатели изменения списочной численности персонала: коэффициент оборота по выбытию

коэффициент текучести кадров

коэффициент общего оборота

Задание 4. По торговому предприятию приведены данные по товарообороту и среднесписочной численности торговых работников и продавцов по плану и фактически:

№ п/п	Показатели	Ед. изм.	По плану	Фактически
1.	Розничный товарооборот	тыс. руб.	19 699	19 935
2.	Среднегодовая численность торговых работников всего	человек	340	340
	в т. ч продавцов	человек	216	218

3.	Производительность труда на одного торгового работника	руб./чел.		
	в т. ч. на продавца	руб./чел.		
4.	Степень выполнения плана по производительности труда по торговым работникам	%	*	
	в т. ч. по продавцам	%	*	
5.	Чей показатель эффективности труда выше?			
6.	Кто лучше справился с планом по производительности труда?			

Определить:

1. Производительность труда по торговым работникам и по продавцам по плану и фактически.
2. Степень выполнения плана по производительности труда по торговым работникам и по продавцам

5. Контрольные вопросы:

1. Дайте определение понятия «трудовые ресурсы» и термина «трудовой потенциал».
2. Назовите основные признаки и категории структуры персонала предприятия.
3. На каких принципах основывается распределение работников предприятия?
4. Перечислите факторы, влияющие на потребность в кадрах.

ПРАКТИЧЕСКАЯ РАБОТА № 8

Количество часов 2 академических часа

Тема: Расчет элементов сметной стоимости.

Цель работы: приобретение практических навыков и опыта калькулирования себестоимости продукции.

Методическое оснащение:

- методические указания к выполнению практических работ;
- конспект лекций;
- раздаточный материал;
- калькулятор.

1. Общие теоретические сведения:

Издержки производства, затраты на производство, себестоимость - важнейшие экономические категории, от которых зависит эффективность работы предприятия, его прибыльность и рентабельность. Эти категории близки между собой, но не тождественны, как на уровне общественного производства, так и на уровне предприятия.

Издержки производства - это стоимостное выражение всех затрат производственных факторов, необходимых предприятию для своей деятельности.

Себестоимость продукции, работ, услуг представляет собой стоимостную оценку используемых в процессе производства продукции (работ, услуг) природных ресурсов, сырья, материалов, топлива, энергии, основных фондов, трудовых ресурсов, а также других затрат на ее производство и реализацию.

Различают следующие виды себестоимости:

Цеховая себестоимость – денежные затраты на производство продукции в пределах данного цеха. Цеховая себестоимость включает в себя основные затраты и общепроизводственные накладные расходы

Производственная себестоимость включает в себя затраты на производство продукции в масштабах всего предприятия, т.е. Цеховая себестоимость и общехозяйственные накладные расходы.

Полная себестоимость включает в себя затраты не только на производство, но и на реализацию продукции, т.е. производственная себестоимость и коммерческие расходы

Среднеотраслевая себестоимость характеризует средние затраты на выпуск однородной продукции в пределах отрасли и является основой для определения оптовой цены продукции (изделия)

Основные накладные расходы непосредственно связаны с выпуском продукции, к ним относят: сырье, материалы, топливо и энергию на технологические цели, заработную плату основным производственным рабочим.

Общепроизводственные затраты включают в себя затраты на содержание и ремонт оборудования, зданий, цехов, участков, заработная плата технического и инженерного персонала цехов (участков), расходы по отоплению и освещению цехов (участков), по охране труда, по содержанию цехового транспорта и т.д.

Общехозяйственные затраты включают в себя затраты на заработную плату управленческого персонала предприятия, затраты на отопление и освещение

помещений заводоуправления, их ремонт, канцелярские расходы, служебные командировки, расходы по подготовке кадров и др.

Коммерческие затраты связаны с реализацией продукции: расходы по отгрузке, упаковке, рекламе, расходы связанные с исследованиями рынка и др.

Для практического использования в системе управления формированием затрат и издержек целесообразно выделить и рассмотреть классификацию затрат по статьям калькуляции и элементам затрат. Перечень статей калькуляции, их состав и методы распределения по видам продукции, работ, услуг определяются отраслевыми методическими рекомендациями по вопросам планирования, учета и калькулирования себестоимости продукции (работ, услуг) с учетом характера и структуры производства.

2. Содержание заданий:

- расчёт издержек производства и калькуляция себестоимости единицы продукции;
- расчёт себестоимости единицы продукции.

3. Требования к отчету:

- работу выполнить в тетради, оформив надлежащим образом;
- провести анализ полученных данных, написать выводы;
- ответить на контрольные вопросы.

4. Порядок выполнения (ход работы):

Задание 1. В цехе произведено 200 шт. изделия А и 400 шт. изделия Б. Составьте смету затрат на производство по цеху и калькуляцию себестоимости каждого вида продукции. Исходные данные, тыс. руб., приведены в таблице.

Показатели	Всего	На изделия	
		А	Б
1. Заработная плата производственных рабочих	200	120	80
2. Основные материалы	140	80	60
3. Зарплата административно-управленческого персонала	80	–	–
4. Заработная плата вспомогательных рабочих	80	–	–
5. Амортизация здания	60	–	–
6. Электрическая энергия на технологические цели	100	40	60
7. Электрическая энергия на освещение цеха	40	–	–
8. Амортизация оборудования	160	–	–
9. Прочие затраты	200	–	–

Задача 2. Годовой выпуск на предприятии составил 10 000 шт. Себестоимость единицы продукции, руб.

Сырье	40
Вспомогательные материалы	0,5
Топливо и энергия	15
Заработная плата производственных рабочих	10
Отчисления на социальные нужды	3,6
Общепроизводственные расходы	4,5
Общехозяйственные расходы	4,2
Коммерческие расходы	2,2
Итого	80

Цена продукции – 100 руб./шт.

Определите:

– критический выпуск продукции; себестоимость единицы продукции при увеличении годового выпуска до 12 000 шт.

Задача 3. При создании предприятия его владелец вложил сумму 200 тыс. руб. Процесс производства осуществляется в здании, которое до организации предприятия он сдавал в аренду. Арендная плата составляла 50 тыс. руб./год. До организации предприятия его учредитель был наемным менеджером с годовой заработной платой 100 тыс. руб.

Деятельность созданного предприятия характеризуется следующими показателями:

Показатели	Значение
Объем производства, ед.	10 000
Цена (без НДС), руб./ед.	1 000
Среднегодовая стоимость основных средств, тыс. руб.	600
Средние остатки оборотных средств, тыс. руб.	200
Затраты, тыс. руб.:	
– материальные	250
– по оплате труда наемных работников	150
– сумма начисленной амортизации	160
– прочие	140
Доходы от реализации излишнего имущества, тыс. руб.	50
Проценты, уплаченные за кредит, тыс. руб.	10
Налоги, уплачиваемые из прибыли, %	24
Ставка по срочным депозитам, %	18

Определите:

- прибыль от реализации продукции, прибыль валовую (до налогообложения), чистую прибыль;
- рентабельность предприятия (производства);
- рентабельность продукции.
- обоснуйте ответ на вопрос о целесообразности создания собственного предприятия (вычислите экономическую прибыль).

Задача 4. Годовой выпуск продукции на предприятии – 20 тыс. т, себестоимость 1 т – 25 тыс. руб. Доля условно-постоянных расходов – 20 %. В следующем году выпуск продукции предполагается увеличить до 22 тыс. т.

Определите:

- себестоимость единицы продукции после увеличения выпуска.

5. Контрольные вопросы:

1. Что такое себестоимость продукции и услуг, какова ее структура?
2. Назовите виды себестоимости и ее отраслевые особенности.
3. Дайте понятие сметы затрат на производство, составляющие её элементы.
4. Причислите виды издержек производства.

ПРАКТИЧЕСКАЯ РАБОТА № 9

Количество часов 2 академических часа

Тема: Выбор ценовой стратегии фирмы.

Цель работы: приобретение практических навыков и опыта в выборе эффективной ценовой стратегии.

Методическое оснащение:

- методические указания к выполнению практических работ;
- конспект лекций;
- раздаточный материал;
- калькулятор.

1. Общие теоретические сведения:

Цена - это ключевой элемент рыночной экономики, сердцевина ее хозяйственного механизма.

Предприятие не просто устанавливает ту или иную цену, оно создает свою систему ценообразования, охватывающую весь ассортимент выпускаемой продукции, в которой учитывает различия в издержках производства и сбыта для отдельных категорий потребителей и для разных географических регионов, специфику в уровнях спроса; сезонность потребления товара и многие другие факторы

Ценовые стратегии – обоснованный выбор цены (или перечня цен) из нескольких вариантов, направленный на достижение максимальной (нормативной) прибыли для фирмы в планируемом периоде

Стратегия ценообразования является неотъемлемой частью общей стратегии развития фирмы. Ценовая стратегия служит основой принятия решения в отношении цены продажи в каждой конкретной сделке. Стратегические цели ценообразования рассчитаны на долгую перспективу. Они позволяют определить объёмы прибылей и долю на рынке в расчёте на перспективу, иметь определённый финансовый и временной резерв для долгосрочного воздействия на конъюнктуру рынка. В совокупности с другими факторами стратегия ценообразования может оказывать решающее влияние на уровень спроса и продаж, и тем самым на объём получаемой прибыли.

На первом этапе формирования ценовой стратегии – при сборе исходной информации работа ведется по пяти направлениям:

- оценка затрат;
- уточнение финансовых целей фирмы;
- определение потенциальных покупателей;
- уточнение маркетинговой стратегии;
- определение потенциальных конкурентов.

Второй этап разработки ценовой стратегии – стратегический анализ – проводится также по пяти направлениям:

- финансовый анализ;
- сегментный анализ рынка;
- анализ конкуренции;
- оценка внешних факторов;
- оценка роли государственного регулирования.

На третьем этапе создания ценовой стратегии осуществляется подготовка проекта ценовой стратегии фирмы.

2. Содержание заданий:

– определение ценовых стратегий с учётом различных факторов ценообразования;

3. Требования к отчету:

- работу выполнить в тетради, оформив надлежащим образом;
- провести анализ полученных данных, написать выводы;
- ответить на контрольные вопросы.

4. Порядок выполнения (ход работы):

Задача 1. Существуют два смежных рынка - X и Y, на каждом по 20 покупателей. Все они согласны приобрести товар по 500 руб. за единицу. Чтобы купить товар на соседнем рынке, понадобится истратить на транспортные расходы не менее 100 руб. Перед фирмой, действующей на рынке X, встает следующая проблема: конкурентный выход на рынок свободен - условия производства таковы, что приемлемая для фирмы цена производства составляет 400 руб. при выпуске 20 т продукции и 300 руб. - при выпуске 40 т. с дополнительными затратами в 100 руб. на перевозку товара на соседний рынок. На рынке Y затраты на производство выше.

Определить:

- какую стратегию ценообразования должна выбрать фирма?

Задача 2. Распространитель двух фильмов: «Роман с камнем» и «Место в сердце» действует на рынке, где эти фильмы пользуются спросом со стороны двух кинотеатров - «Сатурн» и «Стрела» (данные приведены в таблице).

Максимальные цены, которые готовы уплатить кинотеатры (тыс. дол.)

Фильмы	Кинотеатры	
	«Стрела»	«Сатурн»
«Роман с камнем»	12	18
«Место в сердце»	25	10
Итого	37	28

Определить:

– какая стратегия будет лучшей для распространителя, если принять во внимание, что он не может применять ценовую дискриминацию или использовать контракты с нагрузкой (заставить кинотеатр купить оба фильма)?

Задача 3. Выход на рынок для фирмы неограничен, а средняя минимальная цена продаж составляет 50 руб. за единицу товара при производстве 20 ед. и 30 руб. за единицу при производстве 40 ед. При любом объеме для изготовления и поставки на рынок улучшенной модели товара потребуются дополнительные 10 руб. Предположим, что любые постоянные затраты на маркетинг двух товаров вместо одного незначительны. В товаре заинтересованы 40 покупателей. Половина из них чувствительны к уровню цены и желают получить товар лучшего качества, даже если придется платить по 50 руб. за 1 ед. Другая половина

чувствительна к цене и хочет приобрести базовую модель, но не дороже 30 руб. за 1 ед.

Определить:

- какую модель, и по какой цене следует продавать фирме?

5. Контрольные вопросы:

1. Раскройте сущность ценовой политики, понятия ценообразования.
2. Дайте понятие и характеристику ценовой стратегии.
3. Перечислите этапы формирования ценовой стратегии.

ПРАКТИЧЕСКАЯ РАБОТА № 10

Количество часов 2 академических часа

Тема: Расчет расценок за единицу продукции.

Цель работы: приобретение практических навыков и опыта расчёта цены продукта.

Методическое оснащение:

- методические указания к выполнению практических работ;
- конспект лекций;
- раздаточный материал;
- калькулятор.

1. Общие теоретические сведения:

Цена – это денежное выражение стоимости; экономическая категория, позволяющая косвенно измерить величину затраченного на производство товара общественно необходимого рабочего времени.

В условиях товарных отношений цена выступает как связующее звено между производителем и потребителем, т.е. является механизмом обеспечения равновесия спроса и предложения, а следовательно цены и стоимости. Величина цены определяется под влиянием действия экономических законов, и в первую очередь закона стоимости. Цены используют при планировании, анализе и контроле макроэкономических пропорций, эффективности производства, сбалансированности экономических интересов производителей и потребителей продукции. Цена выступает одним из важных показателей, характеризующих состояние и динамику уровня жизни населения. Следовательно, в цене отражаются многообразные экономические и социальные процессы функционирования общества.

Различают учетную, стимулирующую и распределительную (перераспределительную) функции.

1. Учетная функция отражает в цене общественно необходимые затраты труда на производство, обращение товаров и результаты хозяйствования.

2. Стимулирующая функция цены влияет на эффективность производства, внедрение новейших технологий и техники, ресурсосбережение, повышение качества продукции.

3. Распределительная функция цены учитывает в цене налог на добавленную стоимость и другие формы централизованного чистого дохода, поступающего в бюджеты различных уровней государственной структуры. Использование распределительной функции цены позволяет обществу решать социальные проблемы.

Классификация цен:

1 Классификация цен по степени регулируемости:

– регулируемые цены испытывают на себе определенное воздействие государства;

– фиксированные (хлеб в Кузбассе).

2 Классификация цен по характеру обслуживаемого оборота:

– оптовые цены на продукцию промышленности;

– цены на строительную продукцию;

- закупочные цены;
- тарифы грузового и пассажирского транспорта;
- розничные цены;
- тарифы на платные услуги, оказываемые населению;
- цены, обслуживающие внешнеторговый оборот.

3 Классификация цен, связанных с торговлей:

- аукционная цена – цена товара, проданного на аукционе (она может быть многократно выше рыночной цены);
- биржевая цена – цена, по которой осуществляется оптовая сделка по купле-продаже товаров на бирже (зависит от спроса, объема сделки и т.д.);
- договорная (контрактная) цена – цена, по которой осуществляется реализация товаров в соответствии с заключенным договором (может быть постоянной или индексироваться).

4 Классификация цен, в зависимости от территории действия:

- цены единые по стране, или поясные;
- цены региональные (зональные, местные) (тарифы на транспорт, энергию и др.).

5 Классификация цен при осуществлении внешнеэкономической деятельности:

- СИФ – цены, включающие в себя цену FOB и затраты на страховку и транспортировку грузов до границы страны-экспортера или импортера;
- FOB – при поставке товара продавец оплачивает расходы по транспортировке, страхованию, а также таможенные расходы до момента доставки товара на борт судна;
- цена франко – цена товара с учетом предусмотренного возмещения транспортных расходов.

6 Классификация цен по экономическим признакам:

- конкурентные;
- олигополистические;
- монопольные.

Затратный механизм ценообразования. Такой механизм ценообразования представляет собой, с одной стороны, связь между ценой и ценообразующими факторами и, с другой – способ формирования цены, технологию процесса ее зарождения и функционирования, изменения во времени. Такой механизм ценообразования называется затратным. Его суть сводится к тому, что величина цены товара становится в непосредственную зависимость от издержек производства и обращения, представляющих затраты, расходы в денежной форме на производство и реализацию единицы товара.

Конечно, затратный подход не обеспечивает полного решения проблемы ценообразования, т.к. заменяет задачу определения цены товара задачей определения цен факторов, затраченных на производство и продажу товара. Этим облегчается решение исходной задачи, т.к. цены факторов установить проще, чем цену товара, к тому же при определении цен факторов вновь можно применить тот же затратный подход, чем создается цепной способ образования цены товара.

Еще одна особенность, которую следует иметь в виду, характеризуя затратный подход, состоит в необходимости установления издержек, на основании

которых определяется цена. Чаще всего используются средние издержки в расчете на единицу товара из всего количества (партии) производимых и продаваемых товаров. Иногда могут быть применены и предельные издержки, под которыми принимается прирост общих издержек, обусловленный увеличением производства и продажи на одну единицу. Обычно предельные издержки ниже средних. Широко распространено определение издержек на основе калькуляции (особенно в общепите), т.е. бухгалтерского расчета затрат (расходов) по их отдельным элементам.

В целом в экономике большая часть затрат (производственных издержек) приходится на труд, поэтому основной составляющей цены любого продукта будут выступать издержки, связанные с оплатой труда. При рассмотрении которых рассматриваются два фактора – производительность труда и заработная плата.

Но кроме издержек на оплату труда любой предприниматель несет затраты, связанные с привлечением основного капитала (ОПФ, ОС, нематериальных активов), и, следовательно, цена должна включать и эти издержки, иначе предприниматель не сможет возместить их и понесет убытки.

2. Содержание заданий:

- расчёт розничных цен на единицу товара при оптовых закупках;
- расчёт цены реализации и структуры товарной продукции.

3. Требования к отчету:

- работу выполнить в тетради, оформив надлежащим образом;
- провести анализ полученных данных, написать выводы;
- ответить на контрольные вопросы.

4. Порядок выполнения (ход работы):

Задача № 1. Определите оптовую цену предприятия; прибыль предприятия в расчете на одно изделие.

Исходные данные:

- розничная цена изделия – 200 руб.;
- налог на добавленную стоимость – 40 руб.;
- наценка посреднической организации – 20 руб.;
- торговая скидка – 15% к розничной цене;
- полная себестоимость изделия 90 руб.

Задача № 2. Определите оптовую цену предприятия; отпускную цену посредников, налог на добавленную стоимость, структуру розничной цены.

Исходные данные:

- полная себестоимость изделия 120 руб.;
- норматив рентабельности 25% к себестоимости;
- розничная цена изделия 160 руб.;
- скидка посреднической организации – 10% к розничной цене;
- торговая скидка – 20% к розничной цене;

Задача № 3. Определите оптовую цену предприятия; прибыль предприятия в расчете на одно изделие.

Исходные данные:

- розничная цена изделия – 480 руб.;
- налог на добавленную стоимость – 10%;
- наценка посреднической организации – 20% к розничной цене;
- торговая скидка – 5% к розничной цене;
- полная себестоимость изделия 390 руб.

Задача № 4. Определите оптовую цену предприятия; отпускную цену посредников, налог на добавленную стоимость, структуру розничной цены.

Исходные данные:

- полная себестоимость изделия 1200 руб.;
- норматив рентабельности 25% к себестоимости;
- розничная цена изделия 1600 руб.;
- скидка посреднической организации – 15% к розничной цене;
- торговая скидка – 5% к розничной цене;

Задача № 5. Определите оптовую цену предприятия; отпускную цену посредников, налог на добавленную стоимость, структуру розничной цены.

Исходные данные:

- полная себестоимость изделия 8720 руб.;
- норматив рентабельности 10,8% к себестоимости;
- розничная цена изделия 12000 руб.;
- скидка посреднической организации – 7% к розничной цене;
- торговая скидка – 10% к розничной цене;

Задача № 6. Определите оптовую цену предприятия; отпускную цену посредников, налог на добавленную стоимость, структуру розничной цены.

Исходные данные:

- полная себестоимость изделия 680 руб.;
- норматив рентабельности 12% к себестоимости;
- розничная цена изделия 960 руб.;
- скидка посреднической организации – 10% к розничной цене;
- торговая надбавка – 20% к розничной цене;

Задача № 7. Определите оптовую цену предприятия; отпускную цену посредников, налог на добавленную стоимость, структуру розничной цены.

Исходные данные:

- полная себестоимость изделия 654 руб.;
- норматив рентабельности 10,8% к себестоимости;
- розничная цена изделия 860 руб.;
- надбавка посреднической организации – 15% к розничной цене;
- торговая надбавка – 25% к розничной цене

5. Контрольные вопросы:

1. Что такое цена, ее сущность и какие функции она выполняет?
2. Как классифицируют цены?

3. Что вы понимаете под рыночным механизмом ценообразования и как он работает?
4. Назовите виды торговых надбавок и наценок.

ПРАКТИЧЕСКАЯ РАБОТА № 11

Количество часов 2 академических часа

Тема: Начисление заработной платы.

Цель работы: приобретение практических навыков и опыта расчётов заработной платы персонала предприятия.

Методическое оснащение:

- методические указания к выполнению практических работ;
- конспект лекций;
- раздаточный материал;
- калькулятор.

1. Общие теоретические сведения:

Государство, выступая участником трудовых отношений, устанавливает базу основополагающих государственных гарантий по оплате труда работников, которая включает очередность и сроки выплаты заработной платы, государственный надзор за своевременной и полной ее выплатой, а также ответственность работодателя за нарушение установленного порядка или сроков выплаты заработной платы и прочих сумм работнику.

Согласно ст. № 136 ТК РФ в 2014 году (как и ранее), заработная плата должна выплачиваться работнику не реже периода в полмесяца.

Нарушение данной статьи ТК РФ влечет за собой ответственность административного характера.

Таким образом, на практике существуют такие методы выплаты заработной платы 2 раза в месяц:

1. **Аванс будущей заработной платы** и его выплата в соответствии с итогами месяца. При использовании данного метода за 1-ю половину месяца выдается аванс в счет причитающейся работнику заработной платы, что составляет определенное процентное соотношение к должностному окладу (согласно месячной тарифной сетке).

2. **Заработная плата за 1-ю и за 2-ю половину месяца.** Коллективный или трудовой договор может устанавливать, что расчет заработной платы может производиться как за 1-ю, так и за 2-ю половину месяца (зависит от количества фактически отработанного времени или выполненного объема работ).

Пример расчета зарплаты

Допустим, работник отработал месяц, в котором 21 рабочий день. Фактически работник отработал 10 дней. Оклад составляет 16 тыс. руб.

Оклад за отработанное время = Оклад * Количество отработанных дней/21 = $16000 * 10 / 21 = 7619$ руб.

Теперь необходимо определить НДФЛ:

НДФЛ = (Начисленная заработная плата – вычеты) * 13% = $7619 * 13\% = 991$ руб.

Теперь определим заработную плату, выплачиваемую работнику:

Сумма начисленной заработной платы – НДФЛ = $7916 - 991 = 6925$ руб.

При расчете и начислении заработной платы заполняется ведомость по форме Т51. По итогам всех расчетов считается итоговая сумма НДФЛ, начисленной заработной платы, а также заработной платы, предназначенной для

выплаты. Для выплаты заработной платы заполняется «Расчетно-платежная ведомость» по форме Т49.

Благодаря поправкам, внесенным в ТК РФ, расчетный период для всех случаев начисления средней заработной платы на сегодняшний день принимается одинаковым, он **равен двенадцати месяцам**, однако коллективным договором может быть установлен иной период расчета средней заработной платы, не ограничивающий права сотрудников.

Для расчета средней заработной платы необходимо заработок за расчетный период поделить на количество дней, отработанных работником в расчетном периоде.

При вычислении начисленной заработной платы необходимо учитывать все выплаты, предусмотренные системой оплаты труда на конкретном предприятии.

2. Содержание заданий:

- расчёт заработной платы работникам за выполненные объёмы работ по сдельным расценкам;
- расчёт заработной платы работникам с почасовой оплатой труда;
- расчёт планового фонда заработной платы по коллективной расценке.

3. Требования к отчету:

- работу выполнить в тетради, оформив надлежащим образом;
- провести анализ полученных данных, написать выводы;
- ответить на контрольные вопросы.

4. Порядок выполнения (ход работы):

Задание 1. В таблице приведены Выполненные объёмы работ и расценки за единицу работы:

№ п/п	Виды работ	Ед. изм.	Норма вы-работ-ки	Факт. вы-пол-нение объём-ов работ	Расц. за ед. работ (руб. коп.)	Начис-лено з/плат-ы за объём вып. работ (руб. коп.)	Доплата за качество 30% к основной з/плате (руб. коп.)	Премия за выполнение нормы 20% к основной з/плате (руб. коп.)	Общая сумма з/плат-ы с доплатой и премией (руб. коп.)
1.	Токарные работы	шт.	20	24	5.80				
2.	Погрузка товаров	тонн	3	3.2	35.20				
3.	Разгрузка товаров	тонн	5	4.9	30.00				
4.	Производство молока	ц.	22	24	9.50				
5.	Затаривание овощей	тонн	2.8	3	43.20				
	Итого	*	*	*	*				

Определить:

- сумму начисленной основной заработной платы за выполненные объёмы работ;
- сумму доплаты за качество выполненных работ, если замечаний не было;

- сумму премии за выполнение норм выработки;
- общую сумму заработной платы с учётом доплат и премий;
- данные записать в таблицу, произвести проверку правильности расчётов.

Задание 2. Данные по видам, объёмам работ и расценкам указаны в таблице:

№ п/п	Виды работ	Отработано часов	Расценка за один час работы (руб. коп.)	Всего з/платы за отработанное время (руб. коп.)	Замечания по работе ремонтной мастерской	Сумма премии 20% к основной з/плате (руб. коп.)	Общая сумма з/платы с учётом премии (руб. коп.)
1.	Сварочные работы	182	42.40		нет		
2.	Токарные работы	167	35.70		нет		
3.	Мастер – наладчик	96	32.20		2 прогула		
4.	Инструментальщик	84	34.50		нет		
5.	Слесарные работы	320	24.80		опоздания		
6.	Охрана объекта	300	21.00		нет		
	Итого		*		*		

Определить:

- общее время работы ремонтной мастерской;
- сумму заработной платы за отработанный период времени по каждому виду работ;
- сумму премии за работу без замечаний;
- общую сумму заработной платы по каждому виду работ и по мастерской в целом. Выполнить проверку.

Задание 3. Данные о плановом выпуске продукции по бригаде и коллективных расценках приведены в таблице:

№ п/п	Наименование продукции	Выпечка по плану (тонн)	Бригадная расценка за одну тонну (рублей)	Основной фонд оплаты труда по бригаде (тыс. руб.)
1.	Хлеб ржаной	1250	407	
2.	Булочные изделия	950	721	
3.	Батоны	520	810	
	Итого		*	

- плановые премии от фонда оплаты труда 12% -
-
- сумма прочих доплат запланирована в размере – 5.2 тыс. руб.
-
- оплата очередных отпусков – 6.8% от планового основного ФОТ
-

Определить:

- плановые затраты заработной платы по бригаде
-

5. Контрольные вопросы:

1. Каковы функции заработной платы?
2. Что понимается под организацией заработной платы?
3. Какие формы оплаты труда существуют?
4. Что такое минимальный размер оплаты труда?
5. Назовите формы оплаты труда и условия их применения.

ПРАКТИЧЕСКАЯ РАБОТА № 12-13

Количество часов 4 академических часа

Тема: Расчет издержек организации по видам. Разработка калькуляции продукции.

Цель работы: приобретение практических навыков и опыта калькулирования себестоимости продукции.

Методическое оснащение:

- методические указания к выполнению практических работ;
- конспект лекций;
- раздаточный материал;
- калькулятор.

1. Общие теоретические сведения:

Издержки производства – совокупные затраты живого труда и овеществленного труда на производство продукта.

Издержки производства представляют собой производственные затраты на покупку средств производства и оплату рабочей силы. Издержки производства показывают себестоимость продукции. Действительная стоимость товара определяется всеми затратами труда на его производство. Количественно издержки производства отличаются от стоимости на величину прибавочной стоимости. Результат производства определяется разницей между выручкой предпринимателя и издержками производства. В основе анализа процесса капиталистического воспроизводства лежит разграничение издержек производства как затрат труда, равных $(c+v+m)$ и как затрат капитала, равных $(c+v)$.

Издержки производства образуют действительную стоимость товара для производителя, выступают базой для определения исходной цены продажи – цены предложения. На практике издержки производства исчисляются:

- средние издержки (они определяются делением общей суммы издержек производства на количество произведенных единиц товара);
- приростные (предельные) издержки, т.е. дополнительные издержки, обусловленные производством дополнительной единицы продукта более дешевым способом;
- валовые издержки – совокупность всех денежных затрат на производство данного товара (услуги), в валовые издержки включаются издержки постоянные и переменные.

В нашей стране для определения издержек производства применяется категория себестоимости продукции.

Издержки обращения – совокупные затраты живого и овеществленного труда, связанные с процессом обращения товаров, выраженные в денежной форме. Издержки обращения, исходя из их участия в образовании стоимости товара, делятся на две группы.

Чистые издержки обращения – обусловленные актом купли-продажи, сменой форм собственности в процессе реализации товаров. Они имеют непроизводительный характер. К чистым издержкам обращения относятся расходы на содержание продавцов, торговых агентов, торговых контор, на рекламу

товаров, на ведение бухгалтерии, а также канцелярские расходы. Работники, занятые в сфере собственно обращения, не создают ни стоимости, ни прибавочной стоимости. Чистые издержки обращения возмещаются из совокупной прибавочной стоимости, созданной в производстве.

Дополнительные издержки обращения связаны с процессом продолжения производства в сфере обращения, носят производительный характер и, следовательно, увеличивают стоимость товара и создают прибавочную стоимость. Они состоят из затрат на заготовку, транспортировку, доработку, хранение и фасовку.

Издержки обращения потребителей (покупателей) могут включать уплату таможенных пошлин, почтовых сборов и налогов; расходы на открытие аккредитивов; предоставление банковских гарантий и другие банковские операции; расходы на привлечение товарных экспертов; представительские и другие расходы. Эти процессы ведут к увеличению издержек обращения. При переходе к рыночной экономике в нашей стране указанные расходы будут увеличиваться, поскольку возникнут новые формы обслуживания покупателей, расширится сфера посреднических услуг, маркетинга, рекламы и др.

$$F=TC \text{ при } Q=0$$

$$VC=TC-FC$$

$$MC=VC_{n+1} - VC_n,$$

где TC – общие затраты предприятия, тыс.руб.;

VC – переменные затраты предприятия, тыс.руб.;

MC – предельные затраты предприятия, тыс.руб.

2. Содержание заданий:

- расчёт издержек производства и калькуляция себестоимости единицы продукции;

- расчёт себестоимости единицы продукции.

3. Требования к отчету:

- работу выполнить в тетради, оформив надлежащим образом;
- провести анализ полученных данных, написать выводы;
- ответить на контрольные вопросы.

4. Порядок выполнения (ход работы):

Задача №1

В таблице показана зависимость общих затрат предприятия от выпуска продукции. Рассчитайте постоянные, переменные и предельные затраты.

Q	TC	FC	VC	MC
0	60			
1	140			
2	180			
3	240			
4	420			

Задача №2

В таблице показана зависимость общих затрат предприятия от выпуска продукции. Рассчитайте постоянные, переменные и предельные затраты.

Q	TC	FC	VC	MC
---	----	----	----	----

Определить:

- общую сумму затрат по каждому виду продукции, работ и услуг;
- себестоимость единицы каждого вида продукции, работ и услуг;
- структуру затрат по каждому виду продукции, работ и услуг;
- общую сумму по статьям затрат и структуру затрат в целом по предприятию.

Задание 4.

На основании данных таблицы рассчитать себестоимость единицы продукции, общую сумму выручки и структуру реализованной продукции.

№ п/п	Виды продукции	Ед. изм.	Количество	Себестоимость единицы продукции (руб. коп.)	Общая сумма затрат (тыс.руб.)	Структура затрат (%)
1.	Картофель	тонн	1320		7 920	
2.	Овощи	тонн	870		21 750	
3.	Фрукты	тонн	240		11 592	
4.	Молоко	тонн	10 300		195 400	
5.	Мясо	тонн	280		67 200	
	Итого		*	*	?	100

Задание 5.

Рассчитать структуру себестоимости и сделать вывод

Статьи затрат	Стоимость затрат, тыс.руб.	Структура, %
1. Основное сырье	823456,54	
2. Дополнительное сырье	52164,98	
3. Накладные расходы	122516,37	
4. Топливо	827,91	
5. Электроэнергия	643,21	
6. Заработная плата	2134,43	
7. Отчисления от заработной платы	712,63	
8. Амортизационные отчисления	5421,79	
Итого		

5. Контрольные вопросы:

1. Что такое издержки производства и как они классифицируются?
2. Как прогнозируются издержки производства и обращения?
3. Какие существуют методы калькулирования себестоимости продукции?
4. Что представляют собой постоянные, переменные, предельные, средние и валовые издержки производства?

ПРАКТИЧЕСКАЯ РАБОТА № 14

Количество часов 2 академических часа

Тема: Расчет видов прибыли.

Цель работы: приобретение практических навыков и опыта расчётов поступлений и платежей организации.

Методическое оснащение:

- методические указания к выполнению практических работ;
- конспект лекций;
- раздаточный материал;
- калькулятор.

1. Общие теоретические сведения:

Прибыль – разница между доходом и издержками.

Прибыль формируется из трех источников:

- прибыль от продажи готовой продукции;
- прибыль внереализационная (от продажи основных производственных фондов, от сдачи помещений в аренду, от продажи акций и др.);
- прибыль от реализации продукции побочных цехов, от реализации отходов и т.д.

$$П_{вал.} = П_{реал.} + П_{вн.} + П_{пр.}$$

Общая рентабельность предприятия определяется отношением балансовой прибыли к среднегодовой стоимости основных производственных фондов и среднегодовой сумме нормируемых оборотных средств.

$$Роб. = П_{вал.} / (Ф_{ср.г.} + С_{об.н.}) * 100$$

2. Содержание заданий:

- расчёт суммы выручки и себестоимости реализованной продукции;
- рассчитать балансовую и чистую прибыль;
- расчёт финансового результата

3. Требования к отчету:

- работу выполнить в тетради, оформив надлежащим образом;
- провести анализ полученных данных, написать выводы;
- ответить на контрольные вопросы.

4. Порядок выполнения (ход работы):

Задание 1.

В таблице показан пример поступлений и выплат по организации за 1 квартал. Необходимо самостоятельно запланировать поступление денежных средств и расходов за 2-ой, 3-ий и 4-ый кварталы, обеспечив ликвидность организации, т. е. достаточность средств для выполнения обязательств по платежам.

№	Показатели	1 квартал	2 квартал	3 квартал	4 квартал	За год
---	------------	--------------	--------------	--------------	--------------	--------

1.	Поступление от продаж	500				
2.	Платежи всего	390				
	в т. ч. оборудование	-				
	сырьё и материалы	150				
	затраты на сбыт	30				
	управление	5				
	аренда помещений	-				
	коммунальные услуги	60				
	транспорт	20				
	реклама	5				
	страхование	120				
	выплата долга и %	-				
3.	Прирост денежной наличности	-				
4.	Остаток на конец месяца	110				
5.	Остаток на начало периода	110				

Задание 2.

В таблице приведены показатели дохода от продаж и себестоимость реализованной продукции (тыс. руб.):

№ п/п	Показатели	Январь	Февраль	Март	1 кв.	2 кв.	3 кв.	4 кв.	Итого за год
1.	Доходы от продаж	520,0	552,0	610,0		2004	2107	1950	
2.	НДС(18%)								
3.	Себестоимость реализованной продукции	406,0	410,0	432,0		1406	1452	1467	
4.	Балансовая прибыль								
5.	Налог на прибыль (20%)								
6.	Чистая прибыль								

Определить:

- сумму НДС
- балансовую прибыль
- сумму налога на прибыль

- чистую прибыль

Задание 2.

Определить планируемую прибыль от реализации продукции кофе на основе следующих данных:

- остатки нереализованной продукции на начало планируемого года, тыс. руб.
 - ✓ по оптовым ценам предприятия.....380
 - ✓ по производственной себестоимости.....266
- планируемый товарооборот, тыс. руб.
 - ✓ по оптовым ценам предприятия.....230000
 - ✓ по производственной себестоимости.....162000
- остатки нереализованной продукции на конец планируемого года, тыс. руб.
 - ✓ по оптовым ценам предприятия.....290
 - ✓ по производственной себестоимости.....203

Задание 3.

Приведены следующие данные: количество реализованной продукции (условных единиц) – 100, 200, 300, 400, 500, 600; сумма постоянных затрат 2 тысячи рублей; переменные затраты на единицу продукции равны 30 рублей; цена за единицу продукции 50 рублей.

Определить финансовый результат от реализации продукции, данные расчётов записать в таблицу, приведённую ниже:

№ п/п	Объём реализованной продукции (усл.ед.)	Сумма выручки тыс. руб.)	Сумма постоянных и переменных затрат (тыс. руб.)	Финансовый результат (прибыль, убыток) (тыс. руб.)
1	100			
2	200			
3	300			
4	400			
5	500			
6	600			

5. Контрольные вопросы:

1. Понятие и виды прибыли?
2. Куда использует предприятие полученную прибыль?
3. Чем отличается валовая и чистая прибыль?

ПРАКТИЧЕСКАЯ РАБОТА № 15

Количество часов 2 академических часа

Тема: Расчет показателей рентабельности.

Цель работы: приобретение практических навыков и опыта расчётов рентабельности организации.

Методическое оснащение:

- методические указания к выполнению практических работ;
- конспект лекций;
- раздаточный материал;
- калькулятор.

1. Общие теоретические сведения:

Показатели рентабельности являются основными характеристиками эффективности финансово-хозяйственной деятельности организации. Они рассчитываются как относительные показатели финансовых результатов, полученных организацией за отчетный период.

Экономическое содержание показателей рентабельности сводится к прибыльности деятельности организации. В процессе анализа рентабельности исследуются уровень показателей, их динамика, определяется система факторов, влияющих на их изменение.

Рентабельность активов – основной норматив, с которым соотносятся индивидуальные показатели деятельности организаций для обоснования их конкурентоспособности. Такой норматив рентабельности (или норма прибыли), как отношение бухгалтерской прибыли (прибыли до налогообложения) к общей величине активов, является главным показателем межотраслевой конкуренции, основным показателем для определения эффективности инвестиционных проектов.

Основные показатели рентабельности:

- **коэффициент рентабельности всего капитала:**

$$K_{рк} = (\text{чистая прибыль} / \text{итог баланса}) * 100\%;$$

- **коэффициент рентабельности производства:**

$$K_{рп} = (\text{выручка от продаж} / \text{себестоимость всей продукции} - 1) * 100\%;$$

- **коэффициент рентабельности продаж:**

$$K_{рпр} = (\text{чистая прибыль} / \text{выручка}) * 100\%;$$

- **коэффициент рентабельности оборотных активов:**

$$K_{роа} = (\text{чистая прибыль} / \text{оборотные активы}) * 100\%;$$

- **коэффициент рентабельности внеоборотных активов:**

$$K_{рва} = (\text{чистая прибыль} / \text{внеоборотные активы}) * 100\%.$$

2. Содержание заданий:

- рассчитать сумму прибыли и рентабельность;
- расчёт финансового результата, построение графика безубыточности.

3. Требования к отчету:

- работу выполнить в тетради, оформив надлежащим образом;
- провести анализ полученных данных, написать выводы;
- ответить на контрольные вопросы.

4. Порядок выполнения (ход работы):

Задание 1.

Используя данные таблицы, рассчитать рентабельность продаж и рентабельность затрат по каждому виду продукции и по предприятию в целом.

№	Виды продукции	Сумма выручки (тыс. руб.)	Полная себестоимость реализованной продукции (тыс. руб.)	Прибыль, (убыток) (тыс. руб.)	Рентабельность продаж (%)	Рентабельность затрат (%)
1.	Зерно	457,0	394,0			
2.	Овощи	294,0	207,8			
	Картофель	1346,0	1094,8			
4.	Молоко	2886,4	2292,8			
5.	Мясо	924,6	1047,4			
	Итого	*	*			

Задание 2.

На основе данных определить общую и расчетную рентабельность предприятия:

- стоимость товарной продукции 4279 тыс. руб.
- полная себестоимость товарной продукции 2981 тыс. руб.
- прибыль от прочей реализации 12 тыс. руб.
- убытки от внереализационных операций 17 тыс. руб.
- первоочередные платежи в бюджет 116 тыс. руб.
- среднегодовая стоимость основных производственных фондов 1480 тыс. руб.
- нормируемые оборотные средства 160 тыс. руб.

Задание 3.

Приведены следующие данные: количество реализованной продукции (условных единиц) – 100, 200, 300, 400, 500, 600; сумма постоянных затрат 2 тысячи рублей; переменные затраты на единицу продукции равны 30 рублей; цена за единицу продукции 50 рублей.

Определить финансовый результат от реализации продукции, данные расчётов записать в таблицу, приведённую ниже:

№	Объём реализованной продукции (усл.ед.)	Сумма выручки (тыс. руб.)	Сумма постоянных и переменных затрат (тыс. руб.)	Финансовый результат (прибыль, убыток) (тыс. руб.)
1	100			
2	200			
3	300			
4	400			
5	500			
6	600			

5. Контрольные вопросы:

1. Дайте понятие балансовой прибыли.
2. Дайте понятие чистой прибыли.
3. Дайте понятие рентабельности.
4. Охарактеризуйте рентабельность затрат и продаж.

ПРАКТИЧЕСКАЯ РАБОТА № 16

Количество часов 2 академических часа

Тема: Расчет основных технико-экономических показателей деятельности организации.

Цель работы: приобретение практических навыков и опыта расчётов показателей деятельности предприятия.

Методическое оснащение:

- методические указания к выполнению практических работ;
- конспект лекций;
- раздаточный материал;
- калькулятор.

1. Общие теоретические сведения:

Основные технико-экономические показатели предприятия - это система измерителей, абсолютных и относительных показателей, которая характеризует хозяйственно-экономическую деятельность предприятия. Комплексный характер системы технико-экономических показателей позволяет адекватно оценить деятельность отдельного предприятия и сопоставить его результаты в динамике.

Технико-экономические показатели деятельности предприятия используются для планирования и анализа производственных возможностей предприятия, оценки трудовых и технических возможностей, эффективности использования производственных фондов и трудовых ресурсов. Они являются основой при разработке производственно-финансового плана предприятия. На основе технико-экономических показателей также возможно установление нормативов на будущие периоды в рамках внутрифирменного планирования на предприятии.

2. Содержание заданий:

- расчёт структуры товарной продукции;
- расчёт плановых показателей.

3. Требования к отчету:

- работу выполнить в тетради, оформив надлежащим образом;
- провести анализ полученных данных, написать выводы;
- ответить на контрольные вопросы.

4. Порядок выполнения (ход работы):

Задание 1.

В таблице приведена стоимость произведённой продукции в ценах реализации:

№ п/п	Наименование продуктов	Предшествующий год		Отчётный год		Отчётный год к предшествующему	
		Сумма (тыс.руб.)	(%)	Сумма (тыс.руб.)	(%)	Сумма (тыс. руб.)	(%)
1.	Зерно	130,2		136,6			
2.	Картофель	216,3		218,4			
3.	Овощи	151,9		142,8			
4.	Сено	46,8		50,3			
5.	Солома	32,4		40,0			
6.	Семена трав	60,0		57,9			

7.	Молоко	443,5		494,4			
8.	Мясо	216,6		267,1			
9.	Прочая продукция	23,0		27,5			
	Итого		100		100		

Определить:

– структуру произведённой продукции и отклонения данных отчётного года от данных года предшествующего. Написать выводы.

Задание 2.

По приведённым ниже данным рассчитать плановые показатели основных видов продукции. При расчётах учесть рост урожайности сельскохозяйственных культур на 15%, продуктивность животных на 20%.

№ п/п	Показатели	Ед. измерения	Базовый год	Плановый год
1	Зерно: площадь	га.	400	450
2	сбор с одного га	ц/га	26	
3	валовый сбор	тонн		
4	Картофель: площадь	га	120	150
5	сбор с одного га	ц/га	90	
6	валовый сбор	тонн		
7	Сено: площадь	га	720	700
8	сбор с одного га	ц/га	32	
9	валовый сбор	тонн		
10	Поголовье коров	голов	400	600
11	надой на одну корову в год	кг	3500	
12	общий надой	тонн		
13	Скот на откорме	голов	150	200
14	прирост на одну голову	кг	180	
15	общий прирост	тонн		