

План учебного занятия

Дата проведения: 4.10.2025 года.

Курс 1, группа 124.

Специальность: 49.02.01 «Физическая культура».

Тема занятия: Использование современных средств поиска, анализа и интерпретации информации.

Продолжительность занятия: 90 минут.

Цель занятия: систематизировать, закрепить, обобщить и расширить знания по использованию современных средств поиска информации.

Задачи занятия:

Образовательные: совершенствовать практические умения и навыки по использованию современных средств поиска информации, её анализу и систематизации.

Развивающие:

- Расширение кругозора обучающихся и стимулирование познавательной активности в условиях конкурентного состязания;
- развитие метапредметного мышления, внимания, творческого воображения, мыслительных операций (анализ, синтез, сравнение);
- развитие логического мышления, гибкости ума обучающихся, привитие интереса к решению нестандартных задач;
- развивать у обучающихся познавательный интерес к общеобразовательным дисциплинам, а также к будущей профессии.

Воспитательные:

- Способствовать воспитанию правильного отношения к общечеловеческим ценностям, воспитанию уважительного и внимательного отношения к высказываниям окружающих, работоспособности, ответственности, толерантности;
- Воспитание у обучающихся чувства патриотизма;
- Развитие и углубление знаний об истории и культуре России, а также родного города;
- формировать у обучающихся чувство гордости за героическое прошлое своей Родины.

Тип занятия: нестандартный урок – соревнование.

Вид занятия: практическое занятие.

Методы обучения: словесные и наглядные методы; активные методы обучения: игровая деятельность, поисковая деятельность, игровые технологии, мозговая атака и создание ситуации успеха.

Дидактическое обеспечение: мультимедийные презентации в программе Microsoft Power Point, видеоматериалы, карточки с заданиями.

Межпредметные связи: общеобразовательные дисциплины (литература, история, география, обществознание, информатика, физическая культура).

Формирование общих и профессиональных компетенций: ОК 02, П.К 2.2.

Задание на дом: найти 3 интересных места на карте России и придумать к каждому из них вопрос.

Ход урока

1. Организационный момент

(Слайд 1) Добрый день, уважаемые, студенты! На прошлых занятиях мы с Вами рассмотрели такое понятие, как «Компьютерные сети». Узнали какие бывают разновидности компьютерных сетей. Детально изучили как появилась глобальная компьютерная сеть Интернет, познакомились с различными службами и сервисами Интернета. Практиковались в работе с поисковыми системами, научились искать информацию общего и профессионального содержания. Тема сегодняшнего практического занятия звучит так: «Использование современных средств поиска, анализа и интерпретации информации», целью которого является систематизация, закрепление, обобщение и расширение знаний по использованию современных средств поиска информации. Это занятие пройдет в нетрадиционной форме, в виде соревнования. *(Слайд 2, на фоне тихо играет музыка)* Я предлагаю Вам поучаствовать в индивидуальном соревновании по поиску информации в сети Интернет.

Структура соревнования:

Соревнование будет проходить в три основных этапа: [разминка](#), [первый тур](#) и [второй тур](#). Сначала давайте определим роль каждого участника.

Состав участников:

10 основных участников, 2 ассистента, 1 секретарь. Всего: 13 человек.

Задачи участников:

- Основные участники – выполняют предложенные задания;
- ассистенты определяют, кто поднял руку первым из участников, а также помогают раздавать карточки с заданиями;
- секретарь – фиксирует баллы, в специальной таблице ([Приложение 1](#)).

Основные участники соревнования, займите места за компьютерами. Участники с плохим зрением размещаются ближе к проектору. Секретарь и ассистенты займите места, обозначенные указателями. Напоминаю основные правила техники безопасности при работе за компьютером (перечислить).

Откройте браузер и зайдите на сайт поисковой системы Yandex.ru. На экране проектора будут появляться вопросы. Ваша задача - найти на них правильный ответ, используя поисковую систему Yandex. Для ответов на вопросы с поиском объекта по координатам, используйте сервис Яндекс Карты, с

которым Вы работали ранее. Приступить к поиску можно только после сигнала ведущего. По готовности ответить на заданный вопрос, необходимо поднять руку.

Общие критерии оценивания:

В случае правильного ответа участник получает определенное количество баллов, в зависимости от этапа. Вопросы распределены в порядке нарастания степени сложности. При неправильном ответе, или подсказке снимается 1 балл. Далее для каждого этапа будут озвучены свои критерии оценивания.

Определение состава жюри:

На любых соревнованиях для определения победителя и призеров обязательна работа жюри. Сегодня в составе жюри, преподаватели: Докторович Л.В., Бекасова С.Н. и Тимофеева А.В.

(Слайд 3) Я передаю слово символу отечественной компании Яндекс – цифровому аватару (помощнику) Алисе.

(Слайд 4) Итак, Соревнования по поиску информации объявляю открытым! А начнем мы с традиционной разминки. Баллы за ответы не начисляются.

2. Основная часть

2.1. Разминка

1. Что такое Селам? (Слайд 5)

(Слайд 6) Ответ: Селам – это язык цветов, способ выражения мыслей и чувств при помощи их сочетаний.

В России язык цветов появился после победы Екатерины II в русско-турецкой войне, когда все турецкое пользовалось большой популярностью. Но повальное увлечение этим языком пришлось уже на первую половину 19 века. Возлюбленные обмениваются цветами, признаваясь в любви или отказывая, уездные девушки переписывают себе в альбомы цветочные словарики, а в столичных салонах играют во "Флирт цветов". Последняя игра заключалась в передаче друг другу карточек с нарисованными цветами, где каждая карточка, как и каждый цветок, имели однозначное значение, таким образом, завязывали знакомства и флиртовали. На слайде разворот салонной игры "Флирт цветов"(рис.1).



2. Долина этих водных растений находится в Краснодарском крае. О каком растении идёт речь? (Слайд 7)

(Слайд 8) Ответ: Лотосы. Лотосы чаще всего ассоциируются с Азией. Этот цветок можно встретить в Индии или Китае, но представить его в Краснодарском крае.... Однако уже 30 лет лотосы выращивают на Кубани, на Таманском полуострове. Местная теплая пресная вода позволила создать целые плантации. Так появилась известная Долина лотосов (рис.2).



Рис.2. Долина лотосов

3. Что такое Углифрут? (Слайд 9)

(Слайд 10) Ответ: Углифрут (рис.3) – это гибрид грейпфрута, апельсина и мандарина.



Рис.3. Углифрут

4. На каком этаже в Эрмитаже находятся картины Рембрандта Харменса?(Слайд 11)

(Слайд 12) Ответ: для Рембрандта отведён отдельный зал под номером 254, который находится на **втором этаже** (рис. 4) Нового Эрмитажа в Главном музейном комплексе на Дворцовой площади.



Рис.4. Зал, с картинами Рембрандта.

5. Почему говорят, что Медный всадник смотрит на город влюблёнными глазами? (Слайд 13)

(Слайд 14) Ответ: зрачки статуи Петра Первого выполнены в форме сердца (рис. 5).



Рис.5. Фрагмент памятника «Медный всадник»

6. Что общего между известным персонажем сказки Бармалеем и Санкт – Петербургом? (Слайд 15)

(Слайд 16) Ответ: Корней Иванович Чуковский придумал одного из главных злодеев детской литературы — бегающего по Африке разбойника Бармалея (рис.6), прогуливаясь по улице **Бармалеевой** в Санкт-Петербурге. Бармалеева улица находится в Петроградском районе Петербурга.



Вспомним эти строки:

*Маленькие дети!
Ни за что на свете
Не ходите в Африку,
В Африку гулять!*

Рис.6. Бармалей

2.2. Первый тур (Слайд 17)

Критерии оценивания: полный ответ 1 балл, за неполный ответ 0,5 балла. При неправильном ответе, или подсказке снимается 1 балл. Напоминаю, что приступать к поиску можно только после сигнала ведущего. Если Вы готовы ответить, то обязательно поднимите руку.

1. В народе их ласково называли «Петенька» и «Катенька». О чем речь?

Нужно дать развернутый ответ (Слайд 18)

(Слайд 19) Ответ: "Катенькой" в народе прозвали купюру достоинством в сто рублей (рис.7), на которой была изображена императрица Екатерина вторая.

"Петенька" - купюра в пятьсот рублей с портретом Петра первого (рис.8).
Выпуск обеих банкнот начался в 1898 году.

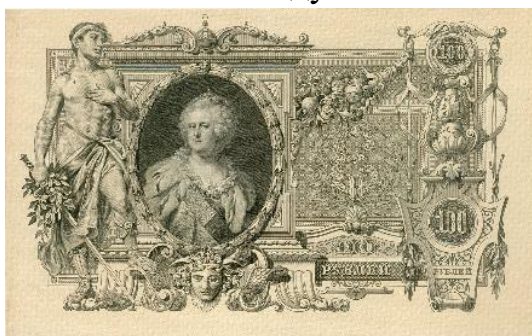


Рис.7. Купюра достоинством в сто рублей



Рис.8. Купюра достоинством в пятьсот рублей

2. Назовите автора и название этой картины (рис.9)? (Слайд 20)



Рис.9. Картина

(Слайд 21) Ответ: Автор картины Казимир Малевич. Картина называется «Спортсмены».

3. Какому государству принадлежит этот флаг (рис.10)? (Слайд 22)



Рис.10. Флаг

(Слайд 23) Ответ: Республика Мадагаскар - островное государство в Индийском океане.

4. Около 100 лет не могли разгадать тайну этой картины (рис.11). Назовите название картины и расскажите, в чем заключалась её разгадка? (Слайд 24)



Рис.11. Картина

(Слайд 25) Ответ: один венгерский художник по имени Тивадар Костка Чонтвари в 1902 году явил свету картину под названием "Старый рыбак" (рис.12).

Если на середину картины поставить зеркало, то получится два совершенно разных изображения. Море с левой стороны – спокойное, вызывающее умиротворение, а старик, сложивший руки в молитве, напоминает Бога.

А вот с правой стороны наблюдается очень беспокойная обстановка - море волнуется, да и у мужчины взгляд совсем не доброжелательный. Можно заметить, что в руках у него толи меч, то ли кинжал. Это уже не старик, а

изображение Дьявола, сидящего на фоне бушующего моря, темно-синего неба и острых скал.



Рис.12. Картина "Старый рыбак"

5. Как называется предмет, который расположен справа от стюардессы (рис.13)? (Слайд 26)



Рис.13.

(Слайд 27) Ответ: при посадке на самолет в руках за спиной у стюардессы находится специальный прибор, который называется **счетчик-кликер**. Его функция заключается в том, что он помогает сотруднику авиакомпании вести учет количества пассажиров.

6. Назовите станцию метро, которое находится в России (рис. 14). (Слайд 28)



Рис.14. Станция метро

(Слайд 29) Ответ: Станция метро "Комсомольская" - одна из самых красивых станций в Московском метрополитене.

7. Сколько запятых во втором предложении десятой главы "Мертвых душ" Николая Васильевича Гоголя? (Слайд 30)

(Слайд 31) Ответ: четыре (рис.15)

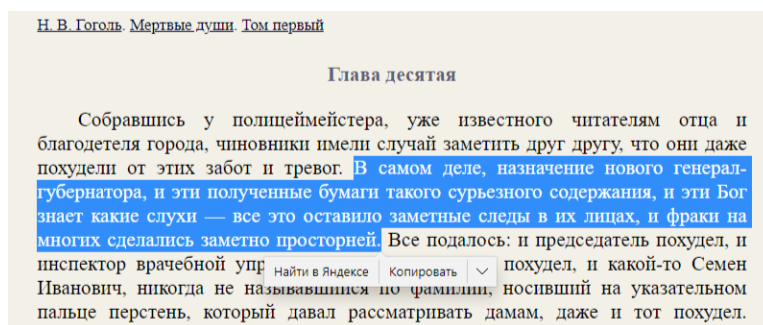


Рис.15. Отрывок из десятой главы «Мертвых душ»

8. Сколько рабочих дней было в январе 2018 года у людей, работающих по 5 дневной рабочей неделе согласно производственному календарю. (Слайд 32)

(Слайд 33) Ответ: семнадцать (рис.16)

| | | | | | | | | |
|--------------|--|--------|----|----|----|----|----|----|
| I КВАРТАЛ | | Январь | | | | | | |
| | | пн | вт | ср | чт | пт | сб | вс |
| | | 1 | 2 | 3 | 4 | 5 | 6 | 7 |
| | | 8 | 9 | 10 | 11 | 12 | 13 | 14 |
| | | 15 | 16 | 17 | 18 | 19 | 20 | 21 |
| | | 22 | 23 | 24 | 25 | 26 | 27 | 28 |
| | | 29 | 30 | 31 | | | | |
| | | | | | | | | |

Рис.16. Производственный календарь на январь 2018 года

9. Какую должность занимает Кузнецова Ольга Михайловна в Училище олимпийского резерва №1 города Санкт-Петербург? (Слайд 34)

(Слайд 35) Ответ: Заведующий производством (шеф-повар) — начальник отдела по организации питания (рис.17).



Рис.17. Кузнецова Ольга Михайловна

10. Назовите станцию метро (город Москва). Обратите внимание на оформление станции (рис.18). (Слайд 36)

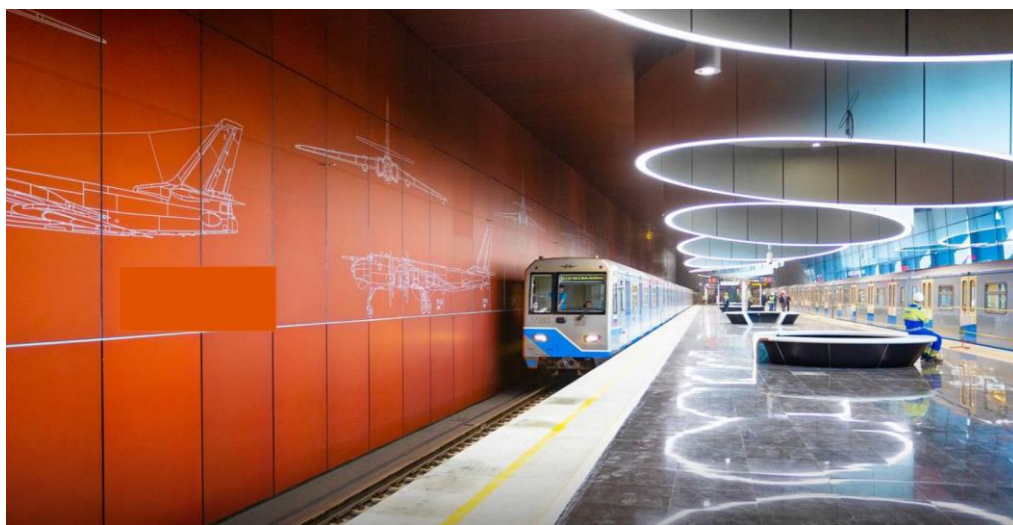


Рис.18. Станция метро

(Слайд 37) Ответ: станция метро Пыхтино. Открыта 6 сентября 2023 года в составе участка «Рассказовка» — «Аэропорт Внуково». Дизайн станции выполнен в авиационной тематике, что объясняется близостью к аэропорту и улицам, носящим имена известных отечественных лётчиков и авиаконструкторов.

11. На Олимпиаде в Токио 2020 по Академической гребле, в классе восьмерка с рулевым призовое место заняла команда с участником, чьё имя идентично названию известного бренда. Назовите страну и имя этого спортсмена. (Слайд 38)

(Слайд 39) Ответ: Tom FORD, Великобритания (рис.19).

| | |
|--|-----------------------|
|  ВЕЛИКОБРИТАНИЯ | Josh BUGAJSKI |
| | Jacob DAWSON |
| | Tom GEORGE |
| | Mohamed SBIHI |
| | Charles ELWES |
| | Oliver WYNNE-GRIFFITH |
| | James RUDKIN |
| | Tom FORD ← |
| | Henry FIELDMAN |
| | |

Рис.19. Результаты команды Великобритании на Олимпиаде в Токио 2020

12. Весной 2023 года мы отметили его 200-летний юбилей. Кто он? Чей портрет написал Василий Григорьевич Перов? (рис.20) (Слайд 40)



Рис.20.

(Слайд 41) Ответ: Александр Николаевич Островский –драматург, новатор и создатель традиционного русского театра. Главная тема творчества - это нравы и быт купеческого и дворянского сословий.

Пьесы А. Н. Островского неизменно входят в репертуар практически любого российского театра, более 50 раз были экранизированы отечественным кинематографом. Среди наиболее заметных экранизаций:

- Х/ф «Женитьба Бальзаминова», режиссёр К. Воинов, 1964 г.

- Х/ф «Снегурочка», режиссёр П. Кадочников, 1968 г.
- Х/ф «Жестокий романс», режиссёр Э. Рязанов, 1984 г.

13. Где находится это здание (рис.21)? (Слайд 42)



Рис.21. Здание

(Слайд 43) Ответ: небоскрёб под названием «Кольцо Гуанчжоу» находится в Китае. Золотое кольцо Китая, как его называют, отражается в воде и образует восьмерку - знак бесконечности и счастливое число текущего периода.

14. Какого числа будут проходить всероссийские соревнования «Мемориал братьев Знаменских» (рис.22)? (Слайд 44)

(Слайд 45) Ответ: соревнования пройдут **8 июня 2024** года в Москве.

Подсказка: обратите внимание на год при поисках информации.



Рис.22. Соревнования «Мемориал братьев Знаменских»

(Слайд 46) Итак, первый тур окончен. Предлагаю сделать небольшой перерыв и выполнить гимнастику для глаз, следуя указаниям на рисунке 23:



Рис.23. Гимнастика для глаз.

2.3. Второй тур. (Слайд 47)

Критерии оценивания: 2 балла – полный ответ, 1 балл – неполный ответ.

При неправильном ответе, или подсказке снимается 1 балл.

Вопросы продублированы на карточках ([Приложение 2](#)) и раздаются ассистентами каждому участнику. После чего, вопрос зачитывается преподавателем (транслируется на экране проектора) и только после этого участники приступают к поиску информации.

1. Зайдите на официальный сайт музеев Московского Кремля. Вам надо осуществить виртуальный тур по Оружейной палате Кремля (<https://armoury-chamber.kreml.ru/virtual-tour/>). В зале на первом этаже (Вам нужно спуститься вниз с помощью указателей), где экспонируются платья коронованных особ (рис.24), на одном из столиков расположен веер с большим лицом, а слева от веера – набор «косметичка». Как называется этот набор? (Слайд 48)



Рис.24. Зал первого этажа Оружейной палаты Кремля.

(Слайд 49) Ответ: Туалетец (Франция, 1732 год).

Туалетец - одна из модных дамских вещей того времени. В специальные отделения-гнезда помещены различные предметы: два флакончика из горного хрусталя в золотой оправе, золотые воронка, ложечка, ухвертка и кисточка

для румян, стальные ножик, шило, игла с загнутым концом и ручка, на которую навинчиваются эти предметы.

Туалетec (рис. 25), представленный на слайде, числился среди личного вещего императора Николая II и императрицы Александры Федоровны.



Рис.25. Туалетec.

2. Зайдите на сайт «Государственного музея спорта» (<https://museumsport.ru/>). Отправляйтесь в 3D тур по залам. Посетите «Зал олимпийской славы» (рис.26). На стене по правую сторону от Вас расположено несколько выставочных образцов связанных с этой Олимпиадой. А какой Олимпиаде идет речь? (Слайд 50)

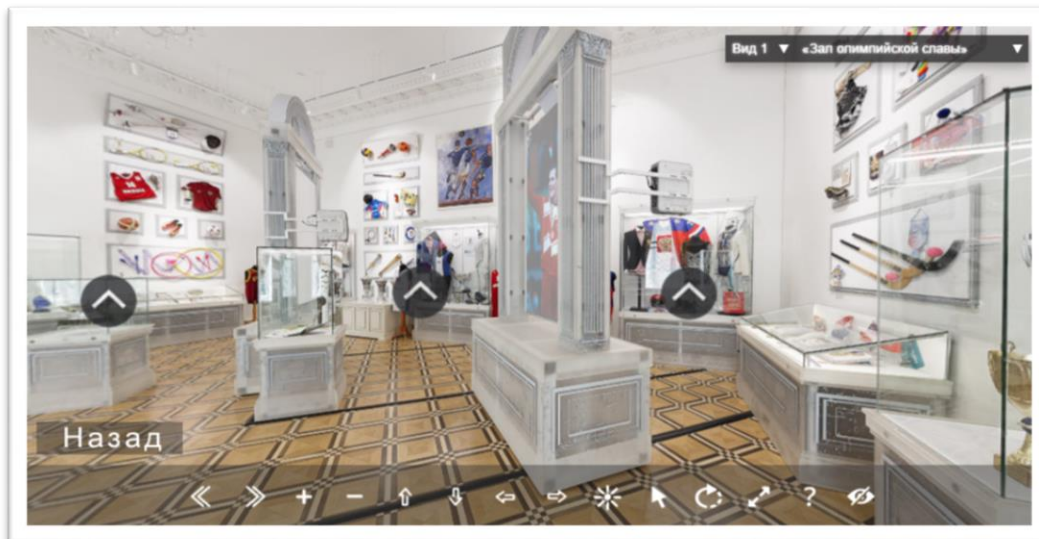


Рис.26. Зал олимпийской славы.

(Слайд 51) Ответ: Сочи 2014 (рис.27).



Рис.27. Стенд в зале олимпийской славы.

(Слайд 52) Для заключительных вопросов вам потребуется сервис Яндекс карты. Откройте его.

3. Перейдите в точку с координатами 48.741325, 44.538564. Включите режим «Панорама». Какое здание будет у Вас на пути, если подняться по ступенькам и двигаться прямо? (Слайд 53)

(Слайд 54) Ответ: Зал воинской славы (рис.28).



Рис.28. Стенд в зале олимпийской славы.



Просмотр видео

4. В местечке по координатам 59.936049, 30.307479 находится памятник одному из величайших русских географов. Рядом с памятником животное. Назовите фамилию ученого и название животного. (Слайд 55)
(Слайд 56) Ответ: Памятник Николаю Михайловичу Пржевальскому. Животное рядом – верблюд (рис.29).

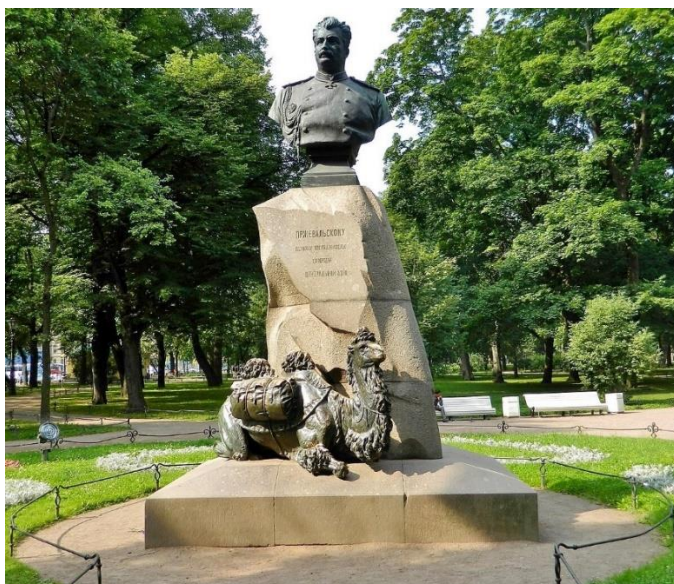


Рис.29. Памятник Николаю Михайловичу Пржевальскому.

5. Какое растение изображает памятник, который находится перед зданием по адресу: Россия г. Томск, пр. Ленина д. 65? (Слайд 57)
(Слайд 58) Ответ: Капуста. Памятник называется «Младенец в капусте» (рис.30). Здание по искомому адресу – это роддом №1 г. Томска.



Рис.30. Младенец в капусте.

6. По данным координатам 58.290932, 27.622078 находится деревня. Как называется монумент, расположенный недалеко от этой деревни? Монумент установлен в 2021 году. (Слайд 59)

(Слайд 60) Ответ: «Князь Александр Невский с дружиной». Мемориальный комплекс под названием «Александр Невский с дружиной» (рис.31) установлен в деревне Самолва Гдовского района Псковской области, на берегу Чудского озера. А открытие памятника было приурочено к 800-

летию со дня рождения князя. Мемориальный комплекс появился по инициативе Российского военно-исторического общества при поддержке Министерства обороны и администрации Псковской области.



Рис.31. Мемориальный комплекс «Александр Невский с дружиной».

 **Просмотр видео:** давайте вместе с Вами посмотрим небольшой видеофрагмент об этом мемориале. (Слайд 61)

7. Этому предмету домашнего обихода, посвящен музей в городе Переславль-Залесский, на улице Советская. С помощью сервиса Яндекс Карты, узнайте о каком предмете идёт речь? (Слайд 62)

(Слайд 63) Ответ: Утюг. В музейной коллекции более 200 утюгов (рис.32).



Рис.32. Музей утюга.

8. Перейдите по координатам 56.227872, 34.257011. Южнее по карте находится известный мемориал. О каком мемориале идёт речь? (Слайд 64)

(Слайд 65) Ответ: Ржевский мемориал советскому солдату (рис.33).

Мемориальный комплекс, посвящённый памяти советских солдат, павших в боях подо Ржевом в 1942-1943 годах в ходе Великой Отечественной войны. Открыт 30 июня 2020 г.



Рис.33. Ржевский мемориал советскому солдату.



Просмотр видео: 7 и 8 мая 2021 года компания «Геоскан» совместно с НПО «СтарЛайн» устроили торжественное представление с участием тысячи беспилотников, приурочив запуск к 76-й годовщине Победы в Великой Отечественной войне. Предлагаю Вам посмотреть на это удивительное зрелище, под песню «Журавли» в исполнении Марка Бернеса. **(Слайд 66)**

3. Подведение итогов (Слайд 67)

Прошу секретаря подсчитать баллы по каждому участнику, а жюри определить три призовых места.

Награждение призеров грамотами и памятными сувенирами.

4. Рефлексия (Слайд 68)

Как будущим учителям, я предлагаю Вам применить такой педагогический приём, который называется «облако тегов». На слайде выведены начало нескольких фраз, продолжите их:

- сегодня я узнал...
- было трудно...
- я понял, что...
- я научился...
- было интересно узнать, что...
- меня удивило...
- мне захотелось...

Также хочется услышать Ваше мнение и ответы на некоторые вопросы:

1. Какой вопрос вам большего всего понравился?

2. *Какой вопрос был самым сложным?*
3. *Какую тему в вопросах нужно расширить?*

5. Заключительное слово преподавателя

Интернет - удивительное изобретение. Сегодня благодаря ему, мы вместе с Вами не только узнали много интересных фактах, но и побывали в самых разнообразных уголках России. Посетили музеи, разные города и, конечно, места воинской славы нашей Родины. Я буду очень рада, если такая виртуальная экскурсия, вдохновит Вас на посещение этих мест уже со своими родными и близкими. Основной целью соревнования являлась систематизация, закрепление, обобщение и расширение знаний по использованию современных средств поиска информации, с чем Вы прекрасно справились. Хочу поблагодарить всех участников и членов жюри за отличную работу. До новых встреч. *(Слайд 69)*

| № п.п | ФИО участника | I тур (полный ответ 1 балл, за неполный ответ начисляется 0,5 балла. За подсказку или неправильный ответ снимается 1 балл) | | | | | | | | | | | | | | II тур (полный ответ 2 балла, за неполный ответ начисляется 1 балл. За подсказку или неправильный ответ снимается 1 балл) | | | | | | | | Общее количество баллов | Место |
|----------|---------------|---|---|---|---|---|---|---|---|---|----|----|----|----|----|---|---|---|---|---|---|---|---|-------------------------------|-------|
| | | 1 | 2 | 3 | 4 | 5 | 6 | 7 | 8 | 9 | 10 | 11 | 12 | 13 | 14 | 1 | 2 | 3 | 4 | 5 | 6 | 7 | 8 | | |
| 1. | | | | | | | | | | | | | | | | | | | | | | | | | |
| 2. | | | | | | | | | | | | | | | | | | | | | | | | | |
| 3. | | | | | | | | | | | | | | | | | | | | | | | | | |
| 4. | | | | | | | | | | | | | | | | | | | | | | | | | |
| 5. | | | | | | | | | | | | | | | | | | | | | | | | | |
| 6. | | | | | | | | | | | | | | | | | | | | | | | | | |
| 7. | | | | | | | | | | | | | | | | | | | | | | | | | |
| 8. | | | | | | | | | | | | | | | | | | | | | | | | | |
| 9. | | | | | | | | | | | | | | | | | | | | | | | | | |
| 10. | | | | | | | | | | | | | | | | | | | | | | | | | |

| | |
|--|---|
| <p>1. Зайдите на официальный сайт музеев Московского Кремля. Вам надо осуществить виртуальный тур по Оружейной палате Кремля (armoury-chamber.kreml.ru/virtual-tour/). В зале на первом этаже (Вам нужно спуститься вниз с помощью указателей), где экспонируются платья коронованных особ, на одном из столиков расположен веер с большим лицом, а слева от веера – набор «косметичка». Как называется этот набор?</p> | <p>2. Зайдите на сайт «Государственного музея спорта» (museumsport.ru/). Отправляйтесь в 3D тур по залам. Посетите «Зал олимпийской славы». На стене по правую сторону от Вас расположено несколько выставочных образцов связанных с этой Олимпиадой. А какой Олимпиаде идет речь?</p> |
| <p>3. Перейдите в точку с координатами 48.741325, 44.538564. Включите режим «Панорама». Какое здание будет у Вас на пути, если подняться по ступенькам и двигаться прямо?</p> | <p>4. В местечке по координатам 59.936049, 30.307479 находится памятник одному из величайших русских географов. Рядом с памятником животное. Назовите фамилию ученого и название животного.</p> |
| <p>5. Какое растение изображает памятник, который находится перед зданием по адресу Россия г. Томск, пр. Ленина д. 65?</p> | <p>6. По данным координатам 58.290932, 27.622078 находится деревня. Как называется монумент, расположенный недалеко от этой деревни? Монумент установлен в 2021 году.</p> |
| <p>7. Этому предмету домашнего обихода, посвящен музей в городе Переславль-Залесский, на улице Советская. С помощью сервиса Яндекс Карты, узнайте о каком предмете идёт речь?</p> | <p>8. Перейдите по координатам 56.227872, 34.257011. Южнее по карте находится известный мемориал. О каком мемориале идёт речь?</p> |