

Тема проекта:
Сохранение человеческого капитала в сельской местности

Руководитель проекта:
Винокурова Климентина Евгеньевна

СОДЕРЖАНИЕ

I. Актуальность	4
II. Проблема.....	11
III. Пути решения.....	12
IV. Новизна проекта.....	12
V. Цели и задачи.....	13
VI. Стратегия проекта.....	14
VII. Проектное решение.....	14
VIII. Ожидаемые результаты	21
IX. Критерии результативности.....	22
X. Возможные риски и пути их минимизации.....	22
ЗАКЛЮЧЕНИЕ.....	23
СПИСОК ИСПОЛЬЗОВАННЫХ ДОКУМЕНТОВ И ИСТОЧНИКОВ ИНФОРМАЦИИ.....	24
ПРИЛОЖЕНИЕ.....	25

I. АКТУАЛЬНОСТЬ

Исходя из роли образования в жизни общества, традиционно выделяют следующие его функции: культурно-историческая, социальная и социально-экономическая, воспроизводственная, или репродуктивная, развивающая функция. Содержание этих функций заключается в стабилизации и контроле за основными параметрами культурной и социальной среды через целенаправленное формирование знаний, навыков, идеологических установок членов общества.

Благодаря системе образования осуществляется передача и накопление знаний, сохраняется национальная культура, осуществляется подготовка человека к активному включению в производственные и социальные связи.

Уклад жизни сельского населения в России в целом можно разделить на два типа хозяйствования:

- территории сельскохозяйственного производства;
- территории традиционного уклада жизни;

Значительная часть сельских территорий страны относится ко второму типу хозяйствования. Несмотря на затраты со стороны государства по поддержанию жизнеспособности села, идет процесс депопуляции, обусловленный миграционными потоками по направлению «село-город», основную массу которых составляет молодежь, что приводит к эффекту устаревания населения в сельской местности.

Так по данным Госкомстата Российской Федерации в Республике Саха (Якутия) сохраняется видимость стабильности численности сельского и городского населения, но имеющаяся тенденция внутренней миграции, когда население из отдаленных наслегов мигрирует в сельские поселения ближе к центру, имеет место быть (см. рис. 2)

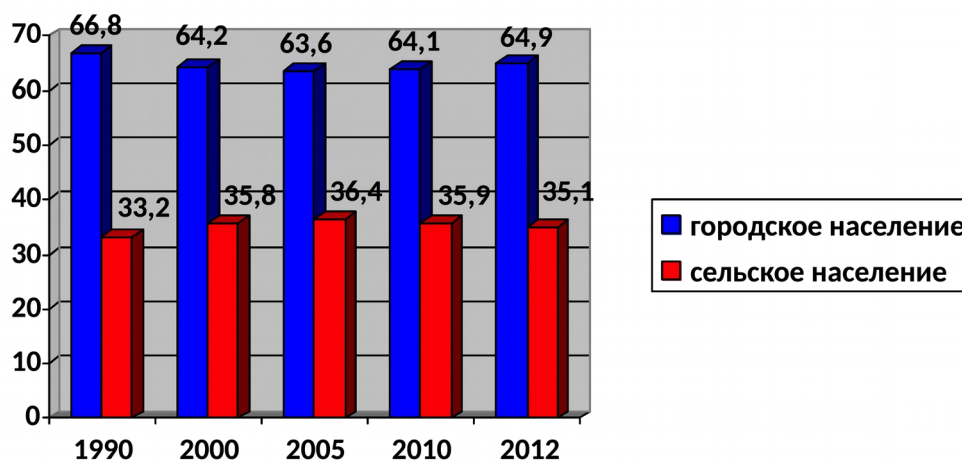


Рис. 1. Динамика распределения городского и сельского населения по Республике Саха (Якутия), %¹

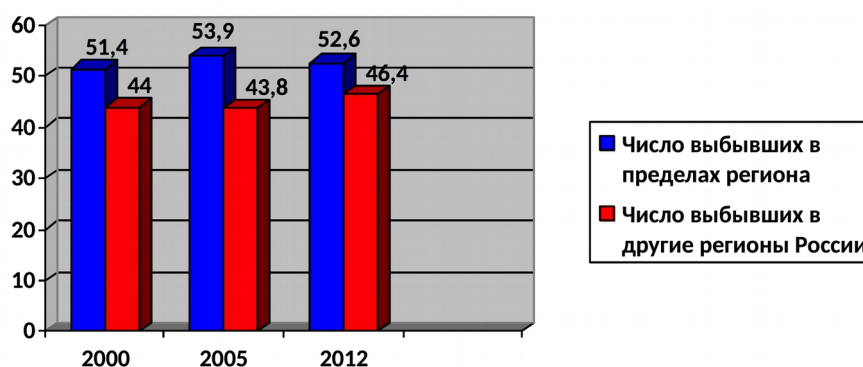


Рис.2. Распределение числа мигрантов по направлениям передвижения²

Сокращение и ликвидация в конце 90-х гг. таких крупных предприятий как совхоз создало условия для оттока молодежи из села ближе к центру в поисках работы, что обусловило трансформацию модели жизни и отход от своих корней. Животноводством, традиционным промыслом больше занимаются люди старшего возраста. Выпускники сельских школ, не приобщенные к сельскохозяйственному труду, окончив ССУЗы и ВУЗы в село не возвращаются, выпускники городских школ также в основном отказываются ехать в отдаленные от центра села, так как в большинстве случаев их не устраивает условия жизни в сельских наслеггах и они не видят там возможностей для своей самореализации. Эти и другие факторы

¹ Регионы России. Социально-экономические показатели. 2013: Стат. сб. / Росстат. – М., 2013. – С. 52

² Регионы России. Социально-экономические показатели. 2013: Стат. сб. / Росстат. – М., 2013. – С.83

способствуют сокращению численности населения сел с традиционным укладом жизни, что влияет, в том числе и на сокращение числа учебных заведений (см. рис. 3).



Рис. 3. Динамика количества общеобразовательных учреждений³

Указанные тенденции могут привести к тому, что будут утеряны многие секреты народных промыслов, поскольку традиционными занятиями через несколько лет заниматься будет некому. Уже сегодня наблюдается диспропорция по уровню образования между группами (см. рис. 4), когда доля людей с высшим образованием больше чем со средним и начальным профессиональным.

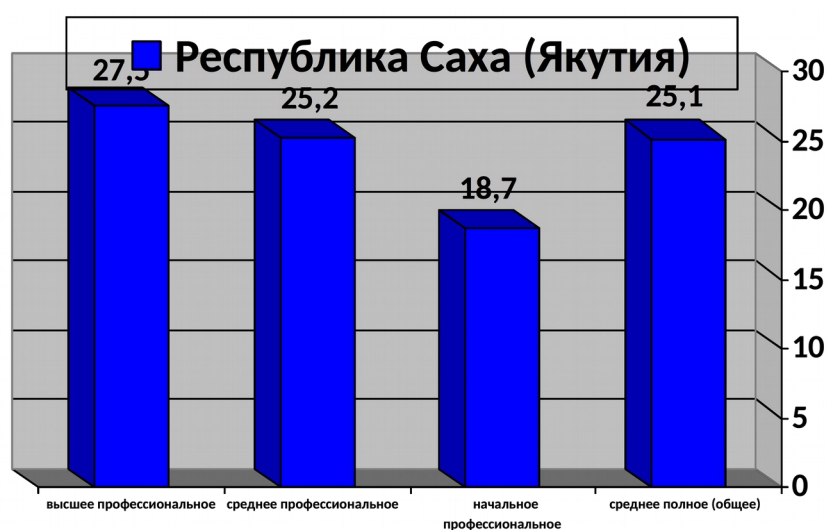


Рис. 4 Распределение населения по уровню образования, %⁴

³ Регионы России. Социально-экономические показатели. 2013: Стат. сб. / Росстат. – М., 2013. – С. 237

⁴ Регионы России. Социально-экономические показатели. 2013: Стат. сб. / Росстат. – М., 2013. – С. 113

По данным Федерального агентства по делам молодежи ежегодно экономика страны теряет от 2,3 до 2,6 миллионов человек в возрасте от 16 до 30 лет⁵. Департамент занятости населения Минтруда России отмечает, что доля молодежи среди безработных продолжает расти, так с 1999 по 2002 год возросла на 2,5%. Около 15% россиян, заканчивая вуз, не торопятся искать работу; более половины молодых специалистов трудоустраиваются через родных или знакомых. В конце концов, абсолютное большинство выпускников вузов находят себе рабочие места, однако доля занятых среди молодых специалистов все же постоянно сокращается: 85,7% - в 1993 г., 78% - в 2004-г. Сложилась тенденция к запаздыванию выхода молодых специалистов на рынок труда. Около 15% из них через полгода после получения диплома не работают, предпочитая «осмотреться»⁶.

Если ранее данная тенденция касалась только тех, кто заканчивал вуз, то в настоящее время среди безработных становится все больше доля не имеющих профессионального образования (см. рис. 5).

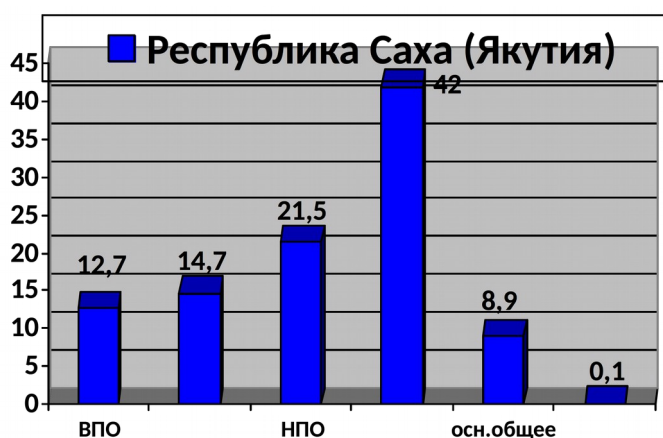


Рис. 5. Состав безработных по уровню образования в 2012 г., %⁷

На фоне острой нехватки рабочих, строителей и других специальностей – в составе безработных (см. рис. 6) выделяется молодежь в возрасте 20-29 лет, которые могли бы быть привлечены к работе по трудовому соглашению для участия в правительственной программе по развитию дуального образования,

⁵ Молодежный ресурс инновационного развития России // <http://www.fadm.gov.ru/agency/reports/733/>

⁶ Молодежный ресурс инновационного развития России // <http://www.fadm.gov.ru/agency/reports/733/>

⁷ Регионы России. Социально-экономические показатели. 2013: Стат. сб. / Росстат. – М., 2013. – С. 121

которая стартовала в России в 2014 году в 10 регионах: Калужской, Ярославской, Ульяновской, Свердловской, Нижегородской, Волгоградской и Московской области, Пермском и Красноярском крае, а также Республике Татарстан⁸ и может быть расширена в дальнейшем и с привлечением других регионов.

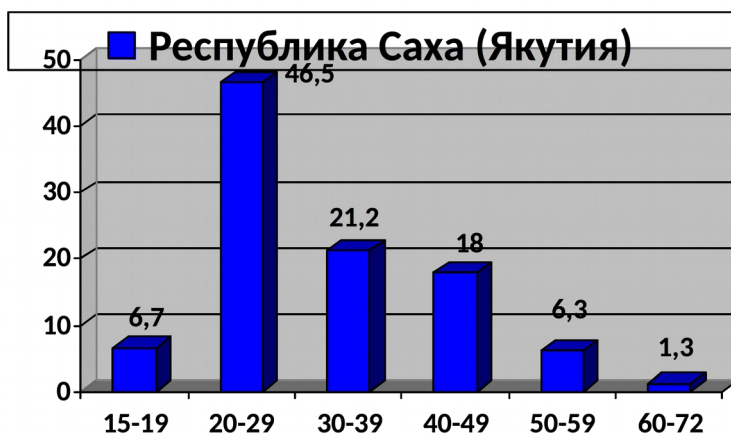


Рис. 6. Состав безработных по возрастным группам в 2012⁹

Отдельный комплекс проблем возникает в сфере взаимодействия системы образования и рынка труда. Анализ последнего показывает, что результаты учебы не всегда нужны работодателю. Опыт практической работы ценится гораздо выше успеваемости.

Как показывают исследования, в процессе накопления человеческого капитала наиболее значимым фактором становится место жительства и сопряженные с ним виды занятости. Проживание за пределами города автоматически снижает вероятность обновления приобретенных ранее знаний и навыков и, тем более, получения знаний и навыков, которые повысили бы ценность работника. Однако «корень зла» может крыться не только в недоступности специальных образовательных услуг, но и в отсутствии мотивированного спроса на них. В сельской местности мало шансов на извлечение дохода с приращения человеческого капитала, а потому инвестиции в него выглядят недостаточно обоснованными. Кроме того, образование, полученное молодыми людьми в мегаполисах, чаще соответствует профилю их

⁸ В России вводится дуальная система образования// <http://univer-rating.ru/news.asp?lnt=6&p=28&id=226>

⁹ Регионы России. Социально-экономические показатели. 2013: Стат. сб. / Росстат. – М., 2013. – С. 119

дальнейшей работы. Молодым людям из областных центров чаще приходится работать не по специальности, а половине сельской молодежи не удается найти квалифицированную работу вообще¹⁰.

Поэтому особенно сейчас школа и социум несут большую ответственность перед будущим села, в социализации и адаптации молодежи, формировании чувства патриотизма, сохранении родной культуры в современном формате. В новых социально – экономических условиях, дети должны не только получать первые навыки работы на земле, но и учиться эффективно хозяйствовать на ней; они должны быть заинтересованы в результатах своего труда как морально, так и материально.

В такой ситуации целесообразно рассмотреть возможность перехода к новому конкурентоспособному образу жизни на сельской территории с современной экономикой и инфраструктурой. Это должен быть локальный вариант экономики, развивающейся за счет создания собственных продуктов. Для ее формирования необходимо задействовать все имеющиеся возможности модернизации и инновационного развития для сельских территорий.

Исходя из этого, авторы проекта ищут пути для решения экономических, социальных и воспитательных задач на базе сельских школ, в которых они работают. Важнейшей задачей школы является привлечение детей и молодежи к жизни на селе. При этом каждый выпускник сельской школы должен стать экономически и экологически грамотным землепользователем как минимум в масштабах личного подсобного хозяйства, вместе с тем им должна быть предложена возможность дальнейшего развития своих навыков и умений в плане использования технологий, которые позволяют создавать локальные производства, способные конкурировать на своем рынке с массовой продукцией, а выпускникам городских школ должна быть предложена возможность практического ознакомления с бытом и укладом жизни на селе. Ну а самое главное, важно решить вопрос повышения мотивации к проживанию в сельской местности, не только у взрослого поколения, но и молодежи.

¹⁰ Молодежный ресурс инновационного развития России // <http://www.fadm.gov.ru/agency/reports/733/>

Таким образом, выбранная нами тема проекта **Сельская школа будущего – «Утум»** является на данный момент актуальной.

Объект исследования: регионально-отраслевой подход к организации образовательной деятельности школы в сельской местности

Предмета исследования: образовательные стратегии школы, обуславливающие сохранение человеческого капитала в сельской местности

II. ПРОБЛЕМА

Выделим конкретные проблемы, на решение которых направлен разрабатываемый проект:

Демографические:

1. Устаревание населения сельской местности по причине миграции молодежи в город.
2. Сокращение численности сельского населения.

Кадровые:

3. Непривлекательность сельского образа жизни для выпускников вузов.
4. Сложность сохранения специалистов высокого уровня, в том числе и в системе общего образования.

Социально-экономические:

5. Неразвитость социальной инфраструктуры, недостаток рабочих мест
6. Неэффективная организация производства, отсутствие предприятий по переработке продуктов промысловых хозяйств.

Образовательные:

7. Низкий уровень мотивации учащихся к обучению в школах сельской местности.
8. Необходимость создания благоприятных условий для социокультурной адаптации школьников с разными стартовыми возможностями.
9. Формальный подход к профориентации учащихся.
10. Неэффективное взаимодействие с социальными партнерами.

В качестве базовой проблемы мы можем выделить следующую: ***потребность в сохранении человеческого капитала на селе посредством создания социокультурных условий для самореализации индивидов и***

раскрытие образовательного потенциала общеобразовательного учреждения для решения данной задачи.

III. ПУТИ РЕШЕНИЯ

Идея:

Развитие чувства патриотизма на основе создания благоприятных условий для самореализации личности в селе, посредством совершенствования и реализации образовательных стратегий, основанных на регионально-отраслевом подходе и организации взаимодействия с социальными партнерами.

Статистический анализ данных, выявление ресурсов общеобразовательных учреждений позволил прийти к заключению, что одним из способов сохранения человеческого капитала в сельской местности является совершенствование и реализация образовательных стратегий школами, которые будут способствовать созданию благоприятных социально-экономических, коммуникационных условий, актуализирующих самореализацию индивида в условиях села.

IV. НОВИЗНА ПРОЕКТА

Новизна проекта состоит в создании условий для сохранения человеческого капитала в сельской местности посредством реализации образовательного потенциала общеобразовательных учреждений.

V. ЦЕЛИ И ЗАДАЧИ

Цель:

Совершенствование образовательной стратегии школы на основе применения регионально-отраслевого подхода с целью создания условий по сохранению человеческого капитала в сельской местности.

Задачи:

1. Проанализировать статистические данные по Республике Саха (Якутия) в рамках рассматриваемой темы.
2. Выявить наиболее эффективные образовательные технологии, способствующие реализации регионально-отраслевого подхода в условиях сельского общеобразовательного учреждения, на основе анализа опыта лучших традиций МКОУ «Сордоннохская СОШ им. Т.И. Скрыбыкиной».
3. Усовершенствовать образовательные стратегии для МКОУ «Сордоннохская СОШ им. Т.И. Скрыбыкиной».
4. Определить возможные риски реализации образовательных стратегий и поиск путей их предотвращения.
5. Реализовать образовательные стратегии на практике.
6. Проанализировать полученные результаты реализации образовательных стратегий и скорректировать программы развития общеобразовательного учреждения.

VI. СТРАТЕГИЯ ПРОЕКТА

В результате анализа деятельности сельских школ выявлены точки роста, которые позволят повысить эффективность их образовательного процесса, реализовать на практике регионально-отраслевой подход и в рамках организации сетевого взаимодействия с социальными партнерами апробировать форму организации ранней профессионализации в виде дуального образования.

VII. ПРОЕКТНОЕ РЕШЕНИЕ

Стратегия – это долгосрочное качественно определенное направление развития организации, касающееся сферы, средств и формы ее деятельности, системы взаимоотношений внутри организации, а также позиции организации в окружающей среде, приводящее организацию к ее целям.

Стратегия организации – это генеральный план действий, определяющий приоритеты стратегических задач, ресурсы и последовательность шагов по достижению стратегических целей.

Разработка стратегии развития образовательного учреждения должна выполняться в согласии с действующим законодательством, нормативными актами, а также с учетом существующих региональных особенностей.

Актуализация проблемы сохранения человеческого капитала в сельской местности обусловила потребность в совершенствовании образовательных стратегий, которые наиболее востребованы социумом и могли бы быть реализованы школами.

СОВЕРШЕНСТВОВАНИЕ ОБРАЗОВАТЕЛЬНОЙ СТРАТЕГИИ

МКОУ «Сордоннохской СОШ им. Т.И. Скрыбыкиной» Оймяконского улуса
(района), РС (Я)

Первая школа в Сордоннохском наслеге открылась в 1931 году, на участке «Кусумпа» Оймяконского улуса. В 1932 году школу перенесли в Орто-Балаган, в центре близлежащих участков. В 1988 году построено основное здание нынешней школы. В школе обучается 67 детей. Педагогический персонал – 22 учителя, учебно-вспомогательный персонал – 3, обслуживающий персонал – 8.

В 2002 году школа получила статус улусной экспериментальной площадки и начала работать над воплощением идеи Адаптивной школы. В 2005 г. школа награждена Благодарственным письмом ИПКРО им. С.Н.Донского «За успешную реализацию проекта улусной экспериментальной площадки, воплощающей модель Адаптивной школы». В 2006 г. – стала лауреатом республиканского этапа Всероссийского конкурса «Лучшая школа России» и получила статус республиканской экспериментальной площадки по теме: «Формирование этнокультурного способа образовательной деятельности учащихся в рамках становления сетевого взаимодействия сельских малокомплектных школ Севера». В 2007 г – награждена Почетной грамотой и почетным знаком Государственного собрания Ил Тумэн. В 2008г. – школа стала победителем Приоритетного Национального Проекта «Образование» и награждена Грантом на один миллион рублей. В 2008г. – победитель Республиканского конкурса на получение статуса опорной школы по якутскому языку, награждена Почетной грамотой «Лучшая школа года», получившая Грант Правительства РС(Я) по поддержке гражданских инициатив здорового образа жизни. В 2009г. Победа проекта школы на Республиканской общественной педагогической конференции «Современная школа». В 2010г. - Присужден Грант Правительства РС(Я) по поддержке гражданских инициатив здорового образа жизни. Присуждение Грант Министерства

МКОУ «Сордоннохская СОШ
им.Т.И. Скрыбыкина»

Задачи экологического клуба
«По стопам предков»

Повышение привлекательности села

- организация и проведение воспитательных и развивающих мероприятий, расширение кругозора учащихся;
- развитие сети социального партнерства;
- участие в улучшении социально-экономических условий жизни в селе

Романтизация сельской жизни (создание условий)

- внедрение элементов о преимуществах сельского уклада жизни в учебные предметы;
- реализация принципа природосообразного обучения;
- организация активного отдыха;
- организация туризма;
- организация охотничьей и туристической базы

Профессиона- лизация

- Знакомство с предпринимательской деятельностью
- Знакомство с традиционными видами деятельности
- Организация охотничьей и туристической базы
- Формирование первичных профессиональных навыков, расширение кругозора

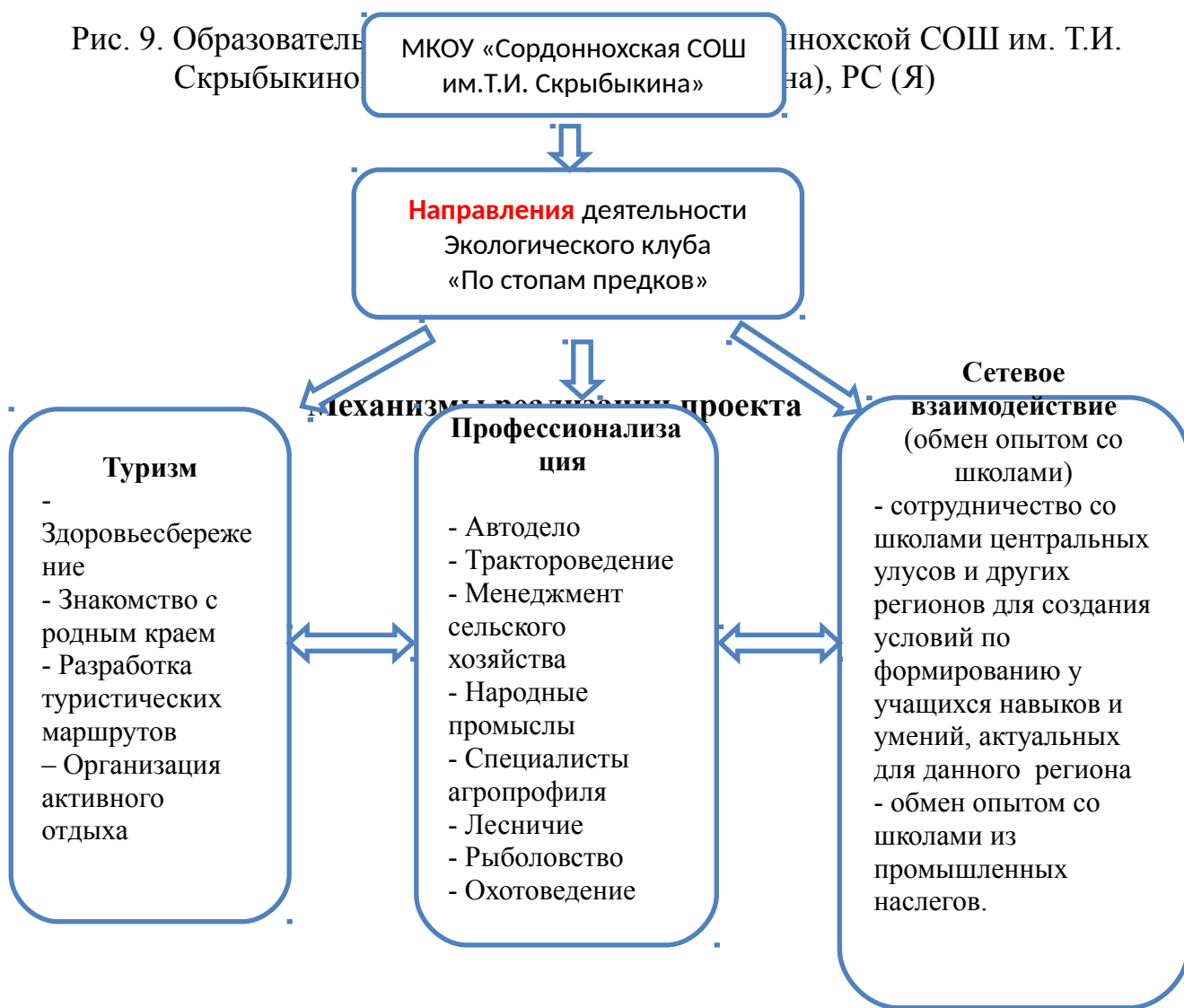


Рис. 10. Реализация образовательной стратегии МКОУ «Сордоннохской СОШ им. Т.И. Скрыбыкиной» Оймяконского улуса (района), РС (Я)

**Создание условий для возможности заработка обучающихся в условиях
Крайнего Севера**

- Летняя работа в оленстаде.
- Работа в СХПК «Уйгу» с.Орто-Балаган.
- Строительная бригада.
- Продажа национального шитья (предпринимательство).
- Продажа ягод (предпринимательство).
- Работа гида в туристическом маршруте.
- Продажа охотничьего и рыболовного промысла

• Подпрограммы проекта школы:

Экологическая тропа «Росток»

Цель: Сформировать ответственное отношение к природной среде, экологически грамотное поведение, развитие исследовательских способностей. Расширить и обогатить жизненный опыт обучающихся к профессиям, связанных с экологией

Задачи:

- Расширить и углубить знания о современных экологических проблемах, связанных с антропогенным воздействием.
- Овладеть методиками исследования.
- Развивать личностные качества: аккуратность, трудолюбие, ответственное отношение к себе и родному краю, коммуникативные способности.
- Стимулировать потребность в труде, приобщать к коллективной деятельности.
- Формировать бережное отношение к природе.
- Организовать комфортную, эмоционально насыщенную среду в детском коллективе.
- Изучение лекарственных трав, исторические названия местности наслега.
- Привлечение местных жителей для обмена жизненного опыта с молодежью.

Ожидаемые результаты:

- Получение учащимися знаний об экологии, о лекарственных травах.
- Способность к самостоятельной исследовательской деятельности, работать в команде, применять знания на практике, адаптироваться к новым ситуациям

Охотоведение «По следам Байаная»

Проект «По следам Байаная» предназначен для приобщения учащихся к родной природе, традиционным занятиям отцов, приучения к здоровому образу жизни.

Для достижения данных задач огромную роль имеют практические занятия, такие как выезды в тайгу. Один такой выезд в тайгу стоит десятки бесед, так как каждое дело, даже самое маленькое, сделанное своими руками не забывается.

Цели и задачи проекта:

- Обучение сельских школьников умениям и навыкам необходимых сельскому жителю, основам традиционных северных видов промысла.
- Воспитание чувства уважения и любви к родной природе
- Формирование создателя домашнего очага, кормильца семьи, опоры и поддержки родных и близких.

Эко-туризм «Ойумэ» (в рамках программы летнего оздоровительного лагеря для учащихся 6-11 классов):

Цель: создание оптимальных условий, обеспечивающих социально-нравственное становление личности, оздоровление детей и творческое развитие, через систему туристско-краеведческих мероприятий.

Задачи:

- совершенствование содержания обучения и воспитания подрастающего поколения средствами туризма и краеведения;
- дать знания, умения и навыки по основам туристской деятельности (навыки подбора личного и группового снаряжения, организация привалов и ночлегов, укладки рюкзака, техники преодоления естественных препятствий, ориентирование на местности и т.п.);
- формирование умений, необходимых для выживания в экстремальных ситуациях;
- приобщение детей к изучению и охране окружающей среды родного края, села, к культуре народа и его традициям.

Краеведческий клуб «Исток» (в рамках программы летнего пришкольного лагеря для учащихся начальных классов, научно-исследовательская деятельность учащихся 5-11 классов)

Цели и задачи работы клуба:

- воспитание у школьников патриотизма, бережного отношения к природному и культурному наследию родного края;
- привлечение интереса к истории родного края путем поисково-исследовательской деятельности и реконструкции исторических событий;
- совершенствование нравственного воспитания обучающихся.

Ожидаемый результат:

- Знание истории своего села, школы, свою родословную.
- Умение анализировать различные документы, источники, учитывать их особенности и извлекать из них информацию.
- Овладение приемами работы с книгой, навыками составления проекта, плана.
- Умение понимать и сочувственно воспринимать исторический опыт других эпох, поколений.

«Ведение сельского хозяйства в условиях Севера» - практико – ориентированные занятия в СПХК «Уйгу».

Цель: создание условий для приобретения учащимися практических навыков по животноводству.

Задачи:

- создание взаимовыгодных условий для сотрудничества с СПХК «Уйгу»;
- реорганизация воспитательной системы школы;
- создание стимулирования участников программы.

РЕСУРСЫ РЕАЛИЗАЦИИ ПРОЕКТА

Человеческие ресурсы:

кадровый потенциал;

участники образовательного процесса;

кадровый потенциал социальных партнеров;

общественность.

Бюджетные и внебюджетные средства (см. смету в прил. 1)

Бюджетные средства:

Фонд оплаты труда

Внебюджетные средства:

- партнеры, спонсоры, попечители, гранты;
- финансирование за счет федеральных, региональных целевых программ

Социальные коммуникации:

- взаимодействие с образовательными учреждениями и общественностью;
- сотрудничество с социальными партнерами;

Материально-техническая база:

- материально – техническая база ОУ;
- материально – техническая база социальных партнеров;

СРОКИ И ЭТАПЫ РЕАЛИЗАЦИИ
(сентябрь 2014 г. – сентябрь 2015 г.)

- I. Подготовительный этап (сентябрь – декабрь 2014 года)
- II. Теоретический этап (январь – март 2015 г.)
- III. Практический этап (апрель 2015 г.)
- IV. Аналитический этап (май 2015 г.)
- V. Практический этап (июнь-август 2015 г.)
- VI. Аналитический этап (сентябрь 2015 г.)

Подробный календарный план по реализации данной модели в приложении 2.

VIII. ОЖИДАЕМЫЕ РЕЗУЛЬТАТЫ РЕАЛИЗАЦИИ ПРОЕКТА

На базе ОУ будут реализованы образовательные стратегии, которые позволят:

1. Повысить качество предоставляемых образовательным учреждением услуг посредством индивидуализации обучения, усиления профориентационной работы и частичной реализации дуального обучения.
2. Повысить мотивацию учащихся к обучению в школах сельской местности, сформировать чувство патриотизма, расширить кругозор и представления о богатствах родного края.
3. Создать условия для самореализации субъектов образовательного процесса.
4. Расширить спектр взаимодействия с социальными партнерами.
5. Создать условия для профессиональной самореализации молодых специалистов, в том числе, путем развития различных форм предпринимательской деятельности.
6. Создать благоприятные условия для социокультурной адаптации школьников с разными стартовыми возможностями.
7. Создать условия по закреплению молодежи в сельской местности

IX. КРИТЕРИИ РЕЗУЛЬТАТИВНОСТИ РЕАЛИЗАЦИИ ПРОЕКТА

Качественные	Количественные
Повышение качества образовательных	Увеличение количества учащихся ОУ

услуг	
Улучшение имиджа ОУ	Количество специалистов, приехавших в село.
Повышение мотивации педагогов, родителей и учащихся	Процент участия ОУ, педагогов и учащихся в конкурсах на получение грантов и количество выигранных грантов
Создание сети взаимодействия между ОУ и социальными партнерами	Увеличение количества рабочих мест
Мониторинг достижений ОУ	Количество полученных дополнительных финансовых средств

Х. ВОЗМОЖНЫЕ РИСКИ И ПУТИ ИХ МИНИМИЗАЦИИ

Риски	Пути минимизации
Отсутствие заинтересованности родителей и детей в «сельском» будущем.	Формирование чувства патриотизма посредством улучшения условий жизни на селе, развитие различных форм предпринимательской деятельности, ранняя профессионализация молодежи.
Недостаточная заинтересованность социальных партнеров во взаимодействии с ОУ.	Реализация начальной профессиональной подготовки учащихся на основе договорных отношений с социальными партнерами, восполнение нехватки трудовых ресурсов.
Недостаточно оснащенная материально-техническая база, отсутствие финансирования на программы обмена (оплата проезда)	Использование материально-технической базы социальных партнеров, привлечение дополнительных средств за счет грантов, программ развития, спонсорской помощи.

ЗАКЛЮЧЕНИЕ

Одним из факторов сохранения человеческого капитала является создание благоприятных условий по самореализации личности. Усиление тенденций по миграции населения, как внутрирегиональной, так и внешней является одним из свидетельств стремления индивидов осуществлять поиск более комфортных условий для проживания, в том числе и более высокооплачиваемой работы. В то же время для страны важно сохранить молодые кадры в регионах, особенно на Дальнем Востоке в связи с началом крупномасштабных проектов, имеющих международное значение.

В этой связи, совершенствование и реализация образовательным учреждением стратегий, которые не только позволят сформировать чувство патриотизма, расширить представление о потенциальных возможностях, имеющихся у населения, проживающих в селе, но и создать условия для ранней профессионализации, получении навыков в рамках начальной профессиональной подготовки является чрезвычайно значимым.

Следует отметить, что реализация данных образовательных стратегий может быть осуществлена в рамках бюджетного финансирования образовательных учреждений, а также позволит привлечь дополнительное финансирование со стороны социальных партнеров. Активное взаимодействие ОУ и общественности, в том числе малых предприятий возможно в будущем позволит изменить социальную инфраструктуру села и сделать его более привлекательным как для сельских жителей, так и выпускников вузов, молодых специалистов.

СПИСОК ИСПОЛЬЗОВАННЫХ ДОКУМЕНТОВ И ИСТОЧНИКОВ ИНФОРМАЦИИ

Документы:

1. Национальная доктрина образования в Российской Федерации до 2025 года // <http://www.dvgu.ru/umu/zakrf/doktrin1.htm>
2. Государственная программа Республики Саха (Якутия) «Развитие образования Республики Саха (Якутия) на 2012-2016 годы // <http://sakha.gov.ru/node/53717>
3. Федеральный закон Российской Федерации "Об образовании в Российской Федерации" // <http://www.rg.ru/2012/01/17/obrazovanie-site-dok.html>
4. Федеральная программа развития образования на 2013-2020 годы // <http://минобрнауки.рф>

Литература:

1. В России вводится дуальная система образования// <http://university-rating.ru/news.asp?Int=6&p=28&id=226>
2. Заборова Е.Н., Озерова М.В. Образовательные стратегии: подходы к определению понятия и традиции исследования // Известия Уральского 19 федерального университета. Серия 1. Проблемы образования, науки и культуры. Социология. 2013. № 3. (116). С. 105-113.
3. Капелюшников, Р. И. Сколько стоит человеческий капитал России?: препринт WP3/2012/06 / Р. И. Капелюшников ; Нац. исслед. ун-т «Высшая школа экономики». – М. : Изд. дом Высшей школы экономики, 2012. – 76 с
4. Клочков В. В. Человеческий капитал и его развитие. В книге: Экономическая теория. Трансформирующая экономика. / Под ред. Николаевой И. П. — М.: Юнити, 2004.
5. Молодежный ресурс инновационного развития России// <http://www.fadm.gov.ru/agency/reports/733/>
6. Путин: Число проживающих в сёлах уменьшается // <http://www.region-60.ru/novosti/zhizn/6680519/>
7. Регионы России. Социально-экономические показатели. 2013: Стат. сб. / Росстат. – М., 2013.
8. Сайт Национального исследовательского университета «Высшая школа экономики», Реализация Федерального закона «Об образовании в Российской Федерации», 273-ФЗ РФ // <http://273-fz.rf/obuchenie/moduli/dopolnitelnoe-obrazovanie/9-03>
9. Чередниченко Г.А. Образовательные траектории и профессиональные карьеры (на материалах социологических исследований молодежи). М.: ИС РАН, 2012. 332 с.
10. Холина Л.И., Аколупина Р.Р., Человеческий капитал и образование как его главная составляющая // <http://www.litera.institut.ru/admin/pdf/20110221152642file.pdf>

ПРИЛОЖЕНИЯ

Приложение 1

Калькуляция с/с по форуму Экологический десант 2015г.

Выпуск продукции	
Затраты:	
Материалы	618 620,00
-оснащение	233 000,00
-снаряжение	115 620,00
-питание	270 000,00
Производственные расходы	7 000,00
Заработная плата	52 001,60
Отчисление	15 704,48
Рентабельность	0,00

ИТОГО	693 326,08
количество участников	40,00
цена 1 участника	17 333,15
Округленная цена за 1 день	3 466,63

**СМЕТА РАСХОДОВ на проведение
Экологического десанта «По стопам предков»
март-апрель, 2015 г. , Оймяконский улус, 5 дней**

Место проведения: рыболовная база на о.Алысардах

Количество участников: 40 чел. (команды участников образовательных учреждений РС(Я))

Цель форума: Разработать образовательные стратегии на основе регионально-отраслевого подхода к организации образовательной деятельности школы, способствующие сохранению человеческого капитала в сельской местности.

Привлечение финансов: грант, попечители, меценаты, спонсоры

№	Наименование расходов	Цена за единицу (руб)	Единица измерения	Количество измерения	Всего (руб)
1.	«ФОТ»				67706,08
1.1.	Заработная плата	650	8 часов	5*2чел	52001,60
	Страховые взносы 30,2%	52000	проценты	30,2	15704,48
2.	«Материальные затраты»				385620
2.1.	туристический топор в чехле	850	шт	4	3400
2.2.	туристический котлы емкостью 6 л.	1200	шт	2	2400
2.3.	чайник емкостью 3 л.	600	шт	2	1200
2.4.	ведро оцинкованное	350	шт	2	700
2.5.	тросик костровой в чехле	600	комплект	2	1200
2.6.	Лопата складная	1250	шт	4	5000
2.7.	тент полотно укрывающий от ветра размером 3м. * 5м	900	шт	1	900
2.8.	медицинская аптечка	300	комплект	4	1200
2.9.	верёвки основная (д. 10мм, 40м.) и вспомогательная (д. 8мм, 40м.)	480	шт	8	3840
2.10.	репшнур, диаметр 6 мм	80	мет	10	800
2.11.	жилет страховочный	1200	шт	16	19200
2.12.	карабин с муфтой	400	шт	16	6400
2.13.	картографический материал	450	комплект	4	1800
2.14.	курвиметр	460	шт	6	2760
2.15.	компас	180	шт	8	1440
2.16.	блок ролики	1200	шт	6	7200
2.17.	система для транспортировки пострадавшего	1300	шт	2	2600
2.18.	обвязка, грудная и поясная	1300	комплект	6	7800
2.19.	горюче-смазочные материалы	38.90	литр	200	7780
2.20.	продукты питания (завтрак, обед, полдник, ужин)	1350	40 участников	5	270000
2.21.	грамота	20	шт	100	2000

2.22.	медали	50	шт	60	3000
2.23.	бумага А-4	250	упаковка	4	1000
2.24.	спальный мешок	2000	шт	16	32000
3.	«Основные средства»				233 000
3.1.	палатка туристическая 4-х местная	7000	шт	4	28000
3.2.	палатка охотничья (якутская) 8-ми местная	7000	шт	4	28000
3.4.	пила туристическая	750	шт	4	3000
3.5.	лодка 2-х местная	13000	шт	4	52000
3.6.	мотобуры	5000	шт	2	10000
3.7.	ледобуры «Мора»	3000	шт	10	30000
3.8.	бензиновый электрогенератор	30000	шт	1	30000
3.9.	бензопила	10000	шт	2	20000
3.10.	печи для палаток	8000	шт	4	32000
4.	«Расходы по транспорту»				7000
4.1.	перевозка продуктов питания и оснащения на автотранспорте	700	час	10	7000
ИТОГО					693326,08

**Калькуляция с/с по форуму
Экологический десант**

с 2016г.

Выпуск продукции	
Затраты:	
Материалы	284 980,00
-оснащение	14 980,00
-питание	270 000,00
Производственные расходы	7 000,00
Заработная плата	52 001,60
Отчисление	15 704,48
Рентабельность	0,00
ИТОГО	359 686,08
количество участников	40,00
цена 1 участника	8 992,15
Округленная цена за 1 день	1 798,43

**СМЕТА РАСХОДОВ на проведение
Экологического десанта «По стопам предков»
март-апрель, с 2016 г. ,Оймяконский улус, 5 дней**

Место проведения: рыболовная база на о.Алысардах

Количество участников: 40 чел. (команды участников образовательных учреждений РС(Я))

Цель форума: Разработать образовательные стратегии на основе регионально-отраслевого подхода к организации образовательной деятельности школы, способствующие сохранению человеческого капитала в сельской местности.

Привлечение финансов: грант, попечители, меценаты, спонсоры

№	Наименование расходов	Цена за единицу (руб)	Единица измерения	Количество измерения	Всего (руб)
1.	«ФОТ»				67706,08
1.1.	Заработная плата	650	8 часов	5*2чел	52001,60
	Страховые взносы 30,2%	52000	проценты	30,2	15704,48
2.	«Материальные затраты»				284980
2.1.	медицинская аптечка	300	комплект	4	1200
2.2.	горюче-смазочные материалы	38.90	литр	200	7780
2.3.	продукты питания (завтрак, обед, полдник, ужин)	1350	40 участников	5	270000
2.4.	грамота	20	шт	100	2000
2.5.	медали	50	шт	60	3000
2.6.	бумага А-4	250	упаковка	4	1000
3.	«Расходы по транспорту»				7000
3.1.	перевозка продуктов питания и оснащения на автотранспорте	700	час	10	7000
ИТОГО					359686,08

Приложение 2

КАЛЕНДАРНЫЙ ПЛАН РЕАЛИЗАЦИИ ПРОЕКТА

МКОУ «Сордоннохской СОШ им. Т.И. Скрыбыкиной» Оймяконского улуса
(района), РС (Я)

№	Наименование мероприятия	Срок выполн	Ответственный	Источник
---	--------------------------	-------------	---------------	----------

		ения		финансиров ания
I. Подготовительный этап (сентябрь – декабрь 2014 года)				
1	Разработка проекта на основе изучения и анализа опыта работы передовых школ по образовательной стратегии школы по сохранению человеческого капитала на селе	сентябрь 2014 г.	Рабочая группа директоров ОУ	Инициатива разработчиков проекта
2	Корректировка и уточнение плана мероприятий с учетом возможностей участников проекта	октябрь - декабрь 2014 г.	Рабочая группа директоров ОУ	Инициатива разработчиков проекта
3	Укрепление материально-технической базы экологического клуба «По следам предков»	октябрь - декабрь 2014 г.	Администрация МКОУ «Сордоннохская СОШ им. Т.И. Скрыбыкиной»	Бюджет ОУ, Гранты, спонсорство
II. Теоретический этап (январь – март 2015 г.)				
1	Подготовка к экологическому десанту «По стопам предков». - Утверждение маршрута - Определение количества участников	январь – февраль 2014 г.	МКОУ «Сордоннохская СОШ им. Т.И. Скрыбыкиной»	Бюджет ОУ, Гранты, спонсорство
2	Изучение географии экологического десанта в ОУ на основе использования дистанционных технологий обучения	март 2014 г.	МКОУ «Сордоннохская СОШ им. Т.И. Скрыбыкиной» Рабочая группа	Бюджет ОУ, Гранты, спонсорство
3	Дистанционный форум участников проекта «По следам предков»	март 2014 г.	МКОУ «Сордоннохская СОШ им. Т.И. Скрыбыкиной» Рабочая группа	Бюджет ОУ, Гранты, спонсорство
III. Практический этап (апрель 2015 г.)				
1	Сбор участников экологического десанта	март 2015 г.	Администрации ОУ Рабочая группа	Бюджет ОУ, Гранты, спонсорство
2	Инструктаж техники безопасности при организации проекта	март 2014 г.	МКОУ «Сордоннохская СОШ им. Т.И. Скрыбыкиной» Рабочая группа	Бюджет ОУ, Гранты, спонсорство
3	Пеший маршрут с. Орто-Балаган - Исток р. Индигирка гора «Тулайх-Хайа» (10 км)	март 2015 г.	МКОУ «Сордоннохская СОШ им. Т.И. Скрыбыкиной»	Бюджет ОУ, Гранты, спонсорство
4	Автомобильный маршрут исток р. Индигирка гора «Тулайх-Хайа» – оз. Алысардах (42 км)	март 2015 г.	МКОУ «Сордоннохская СОШ им. Т.И. Скрыбыкиной»	Бюджет ОУ, Гранты, спонсорство
5	Фестиваль спортивной подледной рыбалки	апрель 2015 г.	МКОУ «Сордоннохская СОШ им. Т.И. Скрыбыкиной»	Бюджет ОУ, Гранты, спонсорство

6	Маршрут оз. Алысардах - Горячий, целебный источник Сытыган-Сылба (11км)	апрель 2015 г.	МКОУ «Сордоннохская СОШ им. Т.И. Скрыбыкиной»	Бюджет ОУ, Гранты, спонсорство
7	Встреча с оленеводами	апрель 2015 г.	МКОУ «Сордоннохская СОШ им. Т.И. Скрыбыкиной»	Бюджет ОУ, Гранты, спонсорство
8	Маршрут Горячий, целебный источник Сытыган-Сылба – оз.Алысардах	апрель 2015 г.	МКОУ «Сордоннохская СОШ им. Т.И. Скрыбыкиной»	Бюджет ОУ, Гранты, спонсорство
9	Маршрут оз. Алысардах – с.Орто-Балаган (11км)	апрель 2015 г.	МКОУ «Сордоннохская СОШ им. Т.И. Скрыбыкиной»	Бюджет ОУ, Гранты, спонсорство
10	Рефлексия экологического десанта	апрель 2015 г.	МКОУ «Сордоннохская СОШ им. Т.И. Скрыбыкиной»	Бюджет ОУ, Гранты, спонсорство
11	Отъезд участников экологического десанта	апрель 2015 г.	Администрации ОУ Рабочая группа	Бюджет ОУ, Гранты, спонсорство
IV. Аналитический этап (май 2015 г.)				
1	Анализ работы экологического клуба «По стопам предков»	май 2015	Рабочая группа	Бюджет ОУ
2	Корректировка программы экологического клуба «По стопам предков» и принятие плана работы на следующий учебный год	май 2015 г.	Рабочая группа	Бюджет ОУ
V. Практический этап (июнь-август 2015 г.)				
1	Организация летнего – оздоровительного лагеря как формы расширения кругозора и формирования первичных навыков ведения сельского хозяйства	июнь 2015 г.	Рабочие группы ОУ (социальные партнеры)	Бюджет ОУ, Гранты, спонсорство
2	Проведение летней смены, дистанционный обмен опытом по ведению сельского хозяйства с учетом региональных особенностей	июль-август	Рабочие группы ОУ (социальные партнеры)	Бюджет ОУ, Гранты, спонсорство
VI. Аналитический этап (сентябрь 2015 г.)				
1	Организация видеоконференции по итогам работы летних оздоровительных лагерей	сентябрь 2015 г.	Администрации ОУ Рабочая группа директоров ОУ	Бюджет ОУ
2	Анализ работы проекта	сентябрь 2015	Рабочая группа	Бюджет ОУ
3	Корректировка программы проекта на следующий год	сентябрь 2015	Рабочая группа	Бюджет ОУ
4	Издание методического пособия (рекомендации)	сентябрь 2015	Рабочая группа	Бюджет ОУ, спонсорство

5	Разработка инновационных проектов по сохранению человеческого капитала на селе обучающихся. Участие в различных конкурсах и конференциях	В течении года	ОУ	Бюджет ОУ
---	--	----------------	----	-----------

Программа экологического десанта по маршруту:
Орто-Балаган-Тулайах Хайа-Алысардах-Сытыган Сылба-Алысардах-Орто-Балаган

Дата	Время	Мероприятия	Ответственные
23марта	11ч.00м	Изучение географии экологического десанта	АдминистрацияОУ
	14ч.00м	Дистанционное тестирование	Готовцева Т.Д Томтосова М.П Спиридонов Я.Я.
	16ч00м	Дистанционный форум участников клуба «По следам предков»	Готовцева Т.Д Винокурова К.Е Томтосова М.П Константинова В.Р
30 марта	9ч.00м	Приезд, регистрация в МКОУ ССОШ	АдминистрацияОУ
	10ч00м	Техника безопасности экологического десанта	АдминистрацияОУ
	11ч.00м	Отъезд на Тулайах Хайа	АдминистрацияОУ
	15ч00м	Час знакомства «Здравствуйте – это Я»	Вензель А.В.
	15ч.30м	Лекция «Просторы Тулайах Хайа»	Готовцева Т.Д Винокурова К.Е Томтосова М.П Константинова В.Р Данилов М.М.
	16ч00м	Мастер-класс «Резьба по дереву»	
	18ч.00м	Спортивная игра «Тропа Робинзона»	
31 марта	19ч.00м	Викторина «История Сордоннохского наслега» Вечер у костра	Иванов Е.П
	9ч.00м	Выезд на о.Алысардах	
	12ч.00м	Организация и благоустройство базового лагеря	
	14ч.00м	Т о р ж е с т в е н н о е о т к р ы т и е экологического десанта.	Константинова В.Р
	15ч00м	Флора и фауна о.Алысардах	Томтосова М.П
	16ч00м	Основы подледной спортивной рыбалки	Иванов Е.П.
	17ч00м	Основы вождения автотранспортных средств	Шуткин А.С.
	18ч00м	Конкурс «Лучший символ эко-десанта»	Томтосова М.П
	18ч30м	Конкурс «Лучшее оформление палатки»	Готовцева Т.Д
01 апреля	9ч00м	Уроки (практико-ориентированные)	Винокурова К.Е
	11ч30м	Турнир по подледной рыбалке	Егоров А.А. Скрыбыкина О.И. Иванов Е.П.
	14ч00м	Соревнование на снегоходах	Иванов Е.П Винокурова К.Е

	15ч00м	Интеллектуальная игра «Рыбак рыбака видит издалека»	Винокурова К.Е
	16ч00м	Конкурс «Лучший ледобур»	Иванов Е.П
	17ч00м	Мастер-класс «Основы кузнечного дела»	Татаканов В.А.
	18ч00м	Конкурс «Лучшее блюдо из рыбы»	Таркова А.В.
		Круглый стол «Развитие малого предпринимательства»	Егоров А.А. Максимов М.А. Сергеев Д.В. Протопопов Н.Н.
02 апреля	09ч00м	История Сытыган-Сылба	Готовцева Т.Д
	10ч00м	Выезд на горячий целебный источник Сытыган-Сылба	Иванов Е.П
	14ч00м	Купание в целебном источнике. Запас целебной глиной и водой	Томтосова М.П
	15ч00м	Посещение базы оленеводов, стада оленей	Константинова В.Р
	16ч00м	Мастер-класс «Способы безотходного ведения хозяйства»	Таркова А.П.
	17ч00м	Отъезд на озеро Алысардаах	Иванов Е.П.
	19ч00м	Соревнование «Эвенский футбол»	Гермогенов Н.Н.
03 апреля	10ч00м	Спортивная подледная рыбалка	Иванов Е.П.
	14ч00м	Награждение. Церемония закрытия	Константинова В.Р
	15ч00м	«Нас здесь не было» уборка территории	Участники экологического десанта
	16ч00м	Отъезд в с. Орто-Балаган	Иванов Е.П.
	19ч00м	Рефлексия.	Константинова В.Р.
	20ч00м	Отъезд	Участники клуба